

2022



Avancem junts
innovem amb
visió de futur!

.....

Memòria anual



Índex de continguts

1 La Fundació

Volem liderar el camí en la millora de la qualitat de vida i la integració social, a través d'un compromís ferm i una gestió eficient.

2 Els nostres àmbits d'actuació són el de Salut, Social i Educatiu

Un model d'atenció integral i personalitzat 360°

3 Recerca, docència i innovació

Treballem per proporcionar solucions innovadores i pràctiques que transformin la societat.



4 Transformació digital

Revolucionem el cor d'Aspace per una atenció humanitzada i pionera

5 Direccions corporatives

- Persones i valors
- Les TIC
- Solidesa sense ànim de lucre

6 Directori

Accessibles a tu





La Fundació en l'actualitat: compromís i creixement

- La Fundació: avui en dia
- Eixos transversals: palanca de canvi

El 2023 ha estat un any de creixement per a la Fundació Aspace Catalunya. Hem reforçat el nostre compromís amb la millora de la qualitat de vida de les persones amb paràlisi cerebral, trastorns del neurodesenvolupament i pluridiscapacitat, expandint les nostres activitats en els àmbits sanitari, social i educatiu. L'avanç en el Pla Estratègic 2023-2027 i les aliances nacionals i internacionals consolidades reflecteixen el nostre impacte creixent i la nostra visió cap a una societat més inclusiva.

Volem liderar el camí en la millora de la qualitat de vida i la integració social, a través d'un compromís ferm i una gestió eficient.



Descarrega tota la memòria anual del 2023

La Fundació: avui en dia

- Missió, visió i valors
- Estructura organitzativa
- Pla Estratègic 2023-27



Sr. Jordi Portella

President del Patronat

Benvolguts amics i col·laboradors,

Amb gran alegria, em plau presentar la Memòria d'Activitat 2023 de la Fundació Aspace Catalunya. Com a pare d'un nen amb paràlisi cerebral, el meu compromís amb la nostra causa és personal i em dona una perspectiva única sobre l'impacte de la nostra feina.

Aquest any ha estat ple de moments significatius. Hem avançat com a centre de referència en l'atenció a persones amb alta complexitat, oferint serveis que realment marquen la diferència en les vides dels nostres usuaris. Cada dia, veig com la perseverança i esforços que realitzem en tenir cura de les persones milloren la qualitat de vida de moltes famílies, i això em reafirma en la convicció de la importància del nostre treball.

La Fundació Aspace Catalunya ha fet passos importants en la innovació i la millora dels nostres serveis, sempre amb l'objectiu de proporcionar l'atenció més adequada i personalitzada. La dedicació del nostre equip i el suport que rebem de la comunitat ens permeten continuar avançant i afrontar nous reptes amb determinació.

Més enllà dels èxits anuals, el que més em commou és veure l'impacte positiu que generem cada dia. La feina que fem és essencial i valenta, i estic immensament agraït a cada persona que contribueix a fer-ho possible.

Aquesta memòria no només és un informe dels nostres assoliments, sinó també un reflex del nostre compromís col·lectiu per millorar la vida de les persones amb paràlisi cerebral i altres condicions complexes. Agraïco sincerament el suport de tots vosaltres i us convido a llegir aquest document per descobrir com estem fent una diferència real.

Amb el meu agraïment més sincer,

Sr. Jordi Portella



Avancem junts innovem amb visió de futur!



Sra. Elena Puigdevall

Directora general

Benvolgudes i benvolguts amics i col·laboradors,

Amb gran satisfacció presentem la Memòria d'Activitat 2023 de la Fundació Aspace Catalunya. Aquest any, hem consolidat i hem continuat avançant en un lideratge com a centre de referència en l'atenció a persones amb alta complexitat, en paràlisi cerebral, patologies del neurodesenvolupament i pluridiscapacitat. La nostra dedicació a oferir serveis sanitaris, socials i educatius d'alta qualitat ha estat clau per avançar en la nostra missió social, mantenint un enfocament rigorós en la innovació i l'excel·lència.

En el decurs de l'any, hem implementat tecnologies emergents i teràpies personalitzades que han optimitzat l'eficàcia de la nostra atenció. A més, hem enfortit la nostra presència internacional amb aliances globals i col·laboracions que han enriquit les nostres pràctiques. Aquest enfocament multidisciplinari ens permet oferir un suport integrat, adaptat a les necessitats úniques de cada individu.

L'any 2023 també ha estat marcat per un impuls significatiu en la docència, la recerca i la innovació. Hem establert noves associacions amb institucions acadèmiques i centres de recerca, la qual cosa ha afavorit la implementació de programes innovadors amb un impacte positiu en les vides de les persones que atenem. A més, hem avançat en la integració de pràctiques sostenibles, reafirmant el nostre compromís amb els Objectius de Desenvolupament Sostenible (ODS) i la responsabilitat social.

Aquesta memòria és un reflex del nostre esforç constant per l'excel·lència, la transparència i la millora contínua. Estic profundament orgullosa dels èxits aconseguits i compromesa a continuar treballant amb la mateixa passió i determinació per afrontar els reptes futurs amb un compromís renovat.

Agraeixo sincerament la vostra confiança i suport continu. Us convido a explorar aquest document per conèixer en detall el nostre treball i els resultats obtinguts durant el passat any.

Continuem avançant! Amb un compromís renovat cap al futur,

Sra. Elena Puigdevall

Missió, visió i valors



Missió

Oferir atenció integral altament especialitzada a les persones amb patologies del neurodesenvolupament, paràlisi cerebral i pluridiscapacitat al llarg de tota la seva vida, així com l'acompanyament i suport a les seves famílies.

Valors

Cuidem les persones.

Tenim cura de les persones ateses, les seves famílies, els professionals i els col·laboradors, i fomentem la seva participació activa en la presa de decisions. Tractem a tothom de forma individualitzada amb equitat i respecte des de la igualtat i la diversitat: funcional, cultural, social, religiosa, de gènere i sexual.



Comptem amb el millor talent professional i qualitat humana.

Treballem en equips interdisciplinaris compromesos per a la promoció del benestar físic, emocional i social de les persones ateses i les seves famílies.

El nostre model d'atenció està basat en la integració sanitària, social i educativa.

Duem a terme aliances estratègiques amb els principals hospitals de referència, xarxa sanitària, social i educativa, per tal de facilitar la continuïtat de l'atenció, l'acompanyament en la cronicitat i la gestió de la complexitat. Fomentem la proximitat, més enllà dels nostres centres, gràcies a la incorporació de noves tecnologies.





Visió

Ser una entitat capdavantera a Catalunya amb reconeixement internacional en l'àmbit del neurodesenvolupament i la pluridiscapacitat, partint d'un model que integra vessants com: sanitària, social i educativa.

Deixar empremta en la millora de la qualitat de vida i benestar de les persones ateses i les seves famílies, potenciant la col·laboració amb les entitats de l'entorn per consolidar una xarxa especialitzada.

Ser una peça clau en la provisió de serveis públics sanitaris, socials i educatius, i ampliar la nostra presència en el territori.

Potenciar la recerca, innovació, transformació digital i sostenibilitat.

Impulsar la nova Unitat Polivalent d'Aspace, pensant en les necessitats presents i futures.



Som ètics i sostenibles.

Incorporem la reflexió ètica en les nostres decisions, fomentem la responsabilitat social corporativa i la transparència, així com la sostenibilitat en totes les nostres actuacions.



Incentivem la recerca, la innovació especialitzada i la divulgació del coneixement.

Constantment ens fem preguntes per proposar accions i donar resposta als nous reptes i canvis de l'entorn. Fomentem la creació de noves idees i nous projectes, els avaluem i els desenvolupem. Sempre estem aprenent i compartint.



Solidesa sense ànim de lucre.

Disposem d'una estructura econòmica i financera forta i estable, més de 60 anys d'experiència i l'expertesa d'un equip de professionals preparat per assumir els reptes de futur. A la Fundació reinvertim tots els guanys en l'acompliment de la nostra missió.

Estructura organitzativa

Patronat



Sr. Jordi Portella i Rebordosa

President



Sr. Josep Ballester i Roselló

Vicepresident



Sra. Concepció Mestres i Miralles

Vocal



Sr. Lluís Farrés i Cardoso

Vocal



Sr. Marcel Carrera i Cortiella

Vocal



Sr. Josep M. Bosch i Vidal

Vocal



Sr. Carles Sanrama i Sánchez

Vocal



Sr. Carlos Jordana García

Vocal



Sr. Josep M. Picas i Vidal

Vocal



Sr. Enric Mangas i Monge

Vocal



Sra. Elena Puigdevall i Grau

Secretària i no patrona



Equip directiu

L'Equip directiu està format per les següents persones:

DIRECCIÓ GENERAL

Direcció General: Sra. Elena Puigdevall i Grau

STAFF DIRECCIÓ GENERAL

Direcció de Relacions Institucionals, Comunicació i Màrqueting: Sra. Olga González Lancho

Direcció de Responsabilitat Social Corporativa: Sra. Yolanda Elipe López

DIRECCIONS DELS SERVEIS D'ATENCIÓ A LA PERSONA

Direcció de l'Àmbit Salut: Dra. Tamara Biedermann Villagra

Direcció d'Operacions Transversals i de l'Àmbit Social: Sr. Carlos Varela Ferro

Direcció de l'Àmbit Educatiu i Escola: Sr. Daniel Torrejón Almirall

DIRECCIONS DELS SERVEIS DE SUPORT CORPORATIU

Direcció de Sistemes d'Informació: Sr. Paul Mussach Rodríguez

Direcció de Persones i Valors: Sr. Albert Cantón Brizuela

Direcció d'Economia i Finances. Serveis Generals: Sr. Albert Cantón Brizuela



Patronat



Equip directiu



Organigrama

EIX 1: MODEL INTEGRAL SANITARI, SOCIAL I EDUCATIU



EIX 3: SOSTENIBILITAT

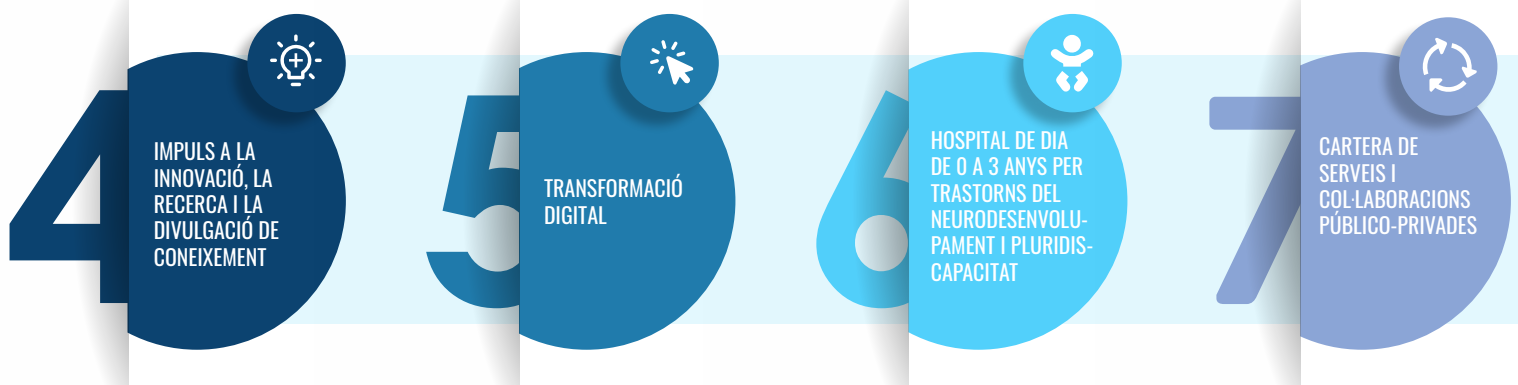


Pla Estratègic 23-27

Trajectòria i Innovació

El Pla Estratègic 2023-2027 defineix la nostra ruta cap a la transformació i la innovació en l'atenció a persones amb paràlisi cerebral. Amb un enfocament en l'excel·lència en els àmbits sanitari, social i educatiu, aquest pla ens guia mitjançant objectius ambiciosos, lideratge apassionat i un compromís ferm amb la humanització de tots els nostres processos. Ens preparam per afrontar els reptes futurs amb determinació, promovent una societat més inclusiva.

EIX 2: INNOVACIÓ I ACTUALITZACIÓ DE LA CARTERA DE SERVEIS



EIX 4: REFERÈNCIA I VISIBILITAT



EIX 5: INVERSIÓ EN NOVES INFRAESTRUCTURES D'ASPACE



Pla estratègic
2023-2027



Pla d'acció 2023

Eixos transversals: palanca de canvi

- RSC
- Aliances i treball en xarxa
- Visibilitat i reputació



RSC

Responsabilitat Social Corporativa



OBJECTIUS
DE DESENVOLUPAMENT
SOSTENIBLE

Durant el 2023, la Fundació ha continuat portant a terme accions i iniciatives amb relació a la RSC. Volem que la sostenibilitat ambiental i social i el bon govern de l'entitat siguin aspectes transversals en totes les àrees i volem crear cada vegada més consciència en els nostres grups d'interès sobre la importància de la sostenibilitat.



OBJECTIUS 2023



Avançar en la **consecució d'aliances** dels àmbits sanitari, social i educatiu.

Avançar en el treball de la **transparència** i protocols de bon govern i gestió ètica de l'entitat.

Realitzar una **auditoria de protecció de dades** en tots els serveis assistencials i no assistencials.



Participar en **projectes solidaris** a favor de l'equitat social i també de la conservació de l'entorn.

Seguir participant en **projectes comunitaris** territori amb relació a l'educació ambiental.



Millorar les propostes de **càtering més saludable** i sostenible per a les persones usuàries i professionals.

Organitzar **píndoles de benestar** per als professionals



Invertir en **energia neta i renovable**.

Disminuir el consum energètic a través de mesures de contenció i campanyes de sensibilització.

Governança



Bones pràctiques de l'entitat:

Portal de transparència: En aquest espai podreu localitzar de forma àgil la informació i les dades més rellevants i rigoroses de l'organització, i a més s'actualitzen periòdicament.

Fomentem el treball en xarxa i les aliances estratègiques en funció de l'activitat realitzada (assistencial, docència, recerca, formació) i del compromís col·laboratiu (intercanvis, integració, transformació).

Impulsem les **comissions de treball com a pràctica de participació interna:** comissió de sostenibilitat, comissió de seguretat de la informació, comissió de seguretat laboral, comissió de sostenibilitat econòmica, comissió de gestió de la qualitat i comissió d'innovació

Disposem d'una política de donacions que es revisa periòdicament.

Respecte i compromís amb les diferents cultures i llengües.

Comptem amb una **política d'atenció a la persona usuària** i un sistema **d'avaluació de la percepció i experiència** del pacient.

Hem implementat un **canal de denúncies intern**.

Hem assolit **satisfactòriament l'auditoria de protecció de dades** de Faura Casas. Hem desenvolupat un pla de formació en protecció de dades i ciberseguretat.

Medi ambient



Mesures a favor del medi ambient:

Campanyes de sensibilització interna per afavorir un ús responsable dels recursos.

Instal·lació progressiva d'il·luminació eficient led a tots els centres.

Fomentem la mobilitat sostenible.

Es realitzen **tallers d'economia circular i educació ambiental** als diferents serveis.

Hem participat en el projecte E+S de l'Ajuntament de Barcelona.

Ai 2023 hem aconseguit:

-14%

consum de gas

-2%

consum d'aigua

-8,5%

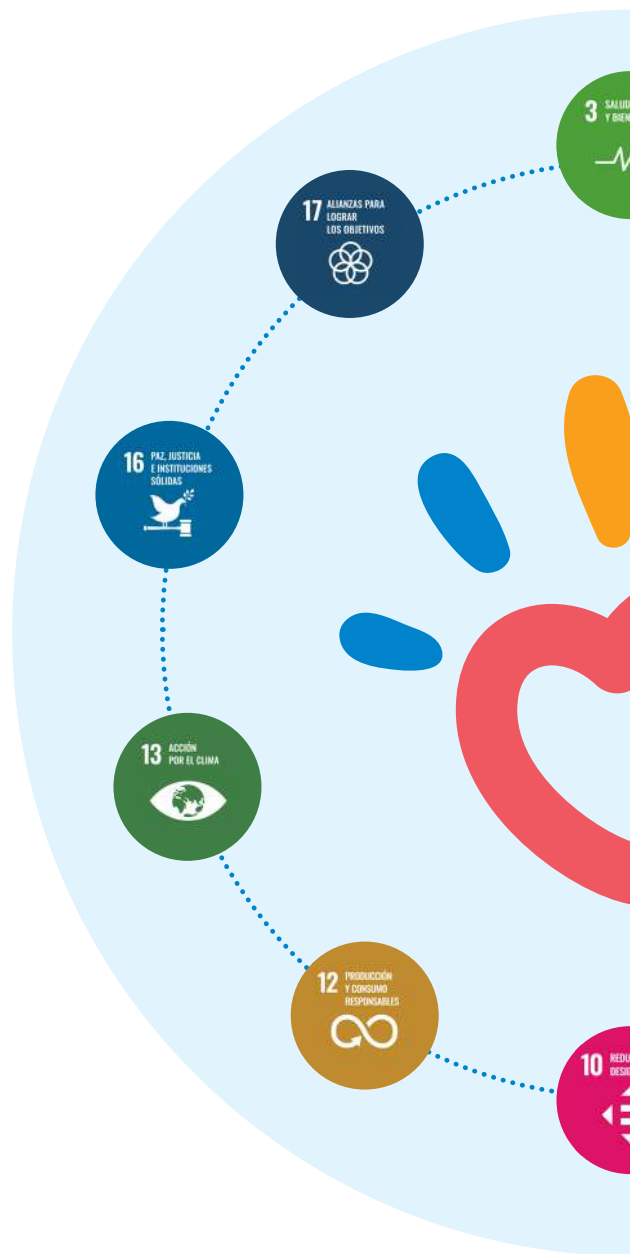
consum elèctric

-12%

impressions

23%

consum autosuficient amb les plaques solars



Social



Duem a la **pràctica un model d'atenció centrat en la persona** i promovem un enfocament biopsicosocial de la salut de les persones a través d'equips interdisciplinaris.

Facilem l'accessibilitat dels serveis superant barreres culturals, socials i de vulnerabilitat.

Fomentem els contractes amb proveïdors socials (centres especials de treball):

- Servei de jardineria amb CET Fundació Tallers (salut mental)
- Servei de neteja amb CET Selid (col·lectius vulnerables)
- Compres de productes alimentaris al CET L'Olivera (persones amb discapacitat).
- Activitats de col·laboració amb La Marató de TV3

Campanyes de recollida d'aliments al Nadal i l'estiu, en col·laboració amb el Banc d'aliments

Col·laboració amb Fundació Mona, que treballa pel benestar i conservació de primats.

Gestió adequada dels conflictes derivats de les voluntats anticipades.

Ús del llenguatge fàcil en les comunicacions amb els usuaris i en les publicacions de l'entitat.

20 famílies d'Aspace becades amb tiquet menjador i de transport per un import de 20.466,38 € (representa el 3,62% del total de quotes opcionals que meritem a usuaris)

Laboral



Hem impulsat diferents accions que contribueixen a crear un ambient de treball saludable i equitatiu, millorant la qualitat de vida dels professionals.

Píndoles de benestar per a professionals durant el 2023:

- Diversitat de dietes saludables: una tria conscient.
- Respiració i benestar.

Renovació del Pla d'igualtat.

Impulsem un pla de formació adaptat als perfils professionals.

Fomentem un treball inclusiu amb el 4% de compliment de la LISMI.

Disposem de **menú diari** a preu assequible per als professionals.

Responsabilitat
Social
Corporativa

Eixos transversals: palanca de canvi

- RSC
- Aliances i treball en xarxa
- Visibilitat i reputació





Aliances i treball en xarxa

Aliances, treball en xarxa i col·laboracions

A la Fundació Aspace Catalunya, som conscients que la nostra missió d'oferir una atenció integral requereix d'aliances sòlides. Durant el 2023, hem enfortit les nostres aliances orientades a la millora de l'assistència, la recerca i la innovació. Aquest treball en xarxa amb entitats clau ens permet mantenir-nos a l'avantguarda i generar coneixement conjunt en benefici de les persones que atenem.

Paral·lelament, les nostres col·laboracions ens faciliten el desenvolupament de projectes amb un impacte directe en l'experiència de cada persona. A través d'aquestes col·laboracions, implementem iniciatives que milloren el benestar físic, emocional i social dels nostres usuaris, garantint un acompanyament proper i personalitzat.

Objectius de les nostres aliances i col·laboracions:

- **Potenciar l'assistència i la innovació:** treballem amb els nostres socis per millorar contínuament els serveis que oferim i per desenvolupar enfocaments innovadors.
- **Fomentar la recerca:** generem coneixement conjunt que reforça la nostra capacitat de respondre a les necessitats específiques de les persones amb paràlisi cerebral i altres trastorns del neurodesenvolupament.
- **Impulsar projectes centrats en la persona:** amb les nostres col·laboracions, creem i executem projectes que prioritzen les preferències i necessitats de cada persona atesa.
- **Enriquir l'experiència de l'usuari:** ens enfocuem a oferir un acompanyament que vagi més enllà de l'assistència, brindant un suport integral centrat en el benestar i la dignitat de cada individu.

Treball en xarxa

Col·laboració estratègica

En 2023, hem reforçat el nostre compromís amb la col·laboració a través de xarxes i aliances estratègiques. Les sinergies establertes amb entitats nacionals i internacionals amplifiquen el nostre impacte en la qualitat de vida de les persones amb paràlisi cerebral. Aquest treball conjunt ens permet afrontar nous reptes amb una perspectiva global, promovent una societat més inclusiva i reflectint la força de les nostres aliances.

Ens enfoquem en les aliances de l'àmbit salut, social i educatiu així com en els àmbits de la innovació, la recerca, la docència i la internacionalització.

Treballem coordinadament amb els diferents agents del territori: els centres d'atenció precoç, l'àrea pediàtrica, general i de cures d'atenció primària, així com amb les unitats de neonatologia, neuropediatria i rehabilitació infantil del la xarxa hospitalària, com també amb la xarxa de salut mental.

Unitats de Neuropediatria i Rehabilitació Hospitalària, i Xarxa de Salut Mental

Atenció primària i pediàtrica



SJD Sant Joan de Déu
Barcelona · Hospital



SJD Parc Sanitari
Sant Joan de Déu

Xarxa d'atenció precoç (CDIAP), Escoles d'Educació Especial, EAPS Ensenyament



fetb Fundació Eulàlia Torres de Beà
Institut de Psiquiatria i Psicologia



Presentes en:





Iona Novak i Carlos Varela en una visita institucional a les instal·lacions del Cerebral Palsy Alliance (CP Alliance) d' Austràlia

Àmbit Internacional

Universitats
Recerca i docència





Els nostres col·laboradors

L'agraïment és la memòria del cor

Entitats públiques



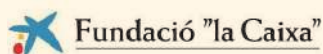


A la Fundació Aspace Catalunya, entenem que la nostra tasca no seria possible sense el suport inestimable de les entitats públiques i privades que col·laboren amb nosaltres. Cada gest col·laboratiu ens ajuda a avançar en la nostra missió d'oferir una atenció de qualitat a les persones amb paràlisi cerebral, trastorns del neurodesenvolupament i pluridiscapacitat.

Gràcies a aquestes aliances, podem desenvolupar projectes que impacten positivament en la vida de les persones que atenem i les seves famílies. La confiança dipositada per les institucions i empreses ens permet explorar noves vies d'innovació, adaptació i millora constant dels nostres serveis.

A totes les entitats i persones que ens han donat suport aquest 2023, els agraïm la seva implicació: junts, fem possible un futur més inclusiu i accessible per a tothom.

Entitats privades



Eixos transversals: palanca de canvi

- RSC
- Aliances i treball en xarxa
- Visibilitat i reputació



Visibilitat i reputació

Durant el 2023, a la Fundació Aspace Catalunya hem apostat per enfortir la nostra visibilitat i reputació com a entitat de referència en l'atenció a persones amb paràlisi cerebral, pluridiscapacitat i altres trastorns del neurodesenvolupament. Mitjançant una comunicació estratègica, hem volgut fer valdre els nostres serveis i iniciatives, assegurant que el nostre compromís amb la qualitat assistencial i la innovació arribi als diferents grups d'interès i a la societat.

Ens proposem consolidar-nos com una institució reconeguda per la seva experiència i humanitat, amb un paper destacat en el sector. Per avançar cap a aquest objectiu, hem augmentat la nostra presència en esdeveniments del sector, mitjans de comunicació i xarxes socials, amb una comunicació transparent i propera que reflecteixi la nostra dedicació.

Objectius:

- **Posicionar-nos com a referents:** hem intensificat la nostra participació en fòrums i congressos per compartir bones pràctiques i experiències.
- **Millorar la comunicació estratègica:** ens enfoquem a incrementar el coneixement públic dels nostres programes i serveis, posant en relleu el seu valor i impacte.
- **Potenciar la transparència:** ens esforcem per oferir una comunicació clara i accessible, que reflecteixi el nostre compromís amb la rendició de comptes.
- **Promoure el reconeixement social:** volem fer visible la nostra tasca i la dels nostres professionals per generar confiança i consolidar el prestigi de la Fundació Aspace Catalunya en el conjunt de la societat.



**Pensem amb el cap,
parlem amb el cor**



Visibilitat i reputació

El Departament de Comunicació, Relacions Institucionals i Màrqueting juga un paper fonamental en l'assoliment dels objectius estratègics de la fundació.

La comunicació corporativa és essencial per a la gestió de la reputació de la Fundació Aspace Catalunya i per aconseguir el consentiment i el suport dels grups d'interès. L'entitat necessita comunicar de manera efectiva per destacar els seus punts forts, que inclouen una existència diferencial en el sector, una competitivitat sostinguda, un lideratge clar i una integració sòlida en la comunitat.

Cal destacar que, la comunicació és un element clau en la construcció de la imatge i la reputació de la Fundació. Es treballa per garantir que els missatges siguin coherents amb els valors d'Aspace Catalunya i alineats amb els interessos de les persones usuàries. Aquesta alineació és fonamental per donar resposta a l'estratègia global de l'entitat i per consolidar la confiança i el suport dels professionals i la resta de grups d'interès.

Visibilitat en xifres

22.000

Usuaris de la nostra web

36.024 ^{+6%}

Visites rebudes al web


30

Notícies publicades

 **LinkedIn:** 1998 seguidors ^{+73%}
116 publicacions



 **Instagram:** 5189 seguidors ^{+11%}
204 publicacions

 **Facebook:** 2545 seguidors ^{+2%}
204 publicacions

 **X:** 1214 seguidors ^{+4%}
145 publicacions

 **Vimeo:** 1978 espectadors únics ^{+20%}
38,5k d'impressions

Objectius estratègics per al 2024

La Fundació Aspace Catalunya presenta els objectius estratègics per al 2024, dissenyats per enfortir l'entitat i millorar la qualitat dels serveis que s'ofereixen. Aquests objectius es concentren en cinc àrees comunicatives clau: impuls comunicatiu, *branding*, posicionament digital, relacions institucionals i comunicació interna.

1. Pla estratègic 2023-2027: impuls comunicatiu als 12+1 projectes

L'entitat es compromet a utilitzar la comunicació com a eina transversal i de suport a tota la Fundació. Durant el 2024, es treballarà intensament per promocionar als 12+1 projectes, assegurant que cadascun rebi la visibilitat necessària per aconseguir els seus objectius. Això inclourà la creació de continguts atractius i informatius, així com l'ús de diverses plataformes de comunicació per arribar al públic objectiu d'Aspace Catalunya.

2. Branding: enfortir i modernitzar la marca

L'objectiu és desenvolupar una marca moderna i sòlida que reflecteixi els valors i la tasca de la Fundació Aspace Catalunya. El 2024, es redefinirà i actualitzarà els materials corporatius per garantir una imatge coherent i professional. Això inclourà la creació d'un nou banc d'imatges i una nova definició de la memòria d'activitat.

3. Posicionament digital: consolidar el nou relat de marca

Es planificarà i consolidarà un nou relat de marca mitjançant treballs intensius de SEO-SEM i màrqueting de continguts. Es desenvoluparà un nou entorn web que sigui intuïtiu i informatiu, i s'establirà una estratègia de xarxes socials que augmenti la presència de qualitat d'Aspace Catalunya. A més, es monitorarà i avaluarà constantment els esforços digitals per assegurar que s'assoleixin els objectius establerts.

4. Relacions institucionals

Per al 2024, s'implementarà un mapa de relacions institucionals que ens permeti identificar i prioritzar els contactes estratègics. Es fomentarà la participació en tribunes públiques i es proporcionarà suport continu a les iniciatives institucionals. A més, s'establirà un calendari de contactes segons les prioritats estratègiques de la Fundació per garantir una comunicació més efectiva.

5. Comunicació interna: potenciar la cultura comunicativa

L'equip de comunicació organitzarà presentacions institucionals anuals per mantenir informats als professionals i voluntaris. També s'implementarà un nou circuit de comunicats institucionals, amb emissions regulars per informar sobre novetats i esdeveniments importants.

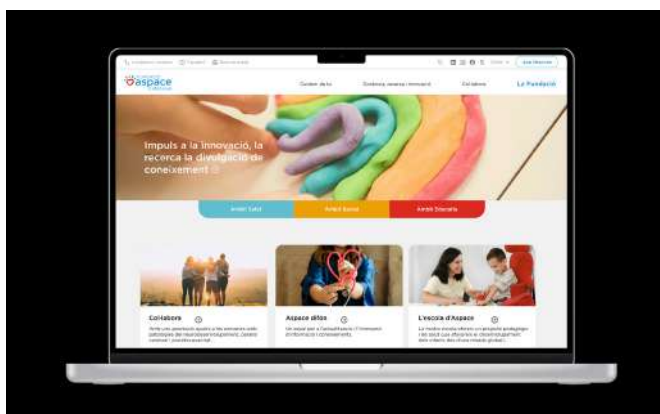
Aquests objectius estratègics per al 2024 representen el compromís per enfortir la Fundació Aspace Catalunya i continuar oferint serveis de qualitat a les persones amb patologies del neurodesenvolupament, paràlisi cerebral i pluridiscapacitat.

Assoliment d'objectius



Petit Aspace

Petit Aspace: Hem creat la marca del Petit Aspace! Aquesta reflecteix la identitat i els valors de la Fundació Aspace Catalunya, amb un cor que simbolitza l'amor i la dedicació per cada infant. Un somriure explícitament representat transmet felicitat i benestar, mentre que el cercle, present de manera abstracta, ens envolta i protegeix, mostrant la cura que oferim. El joc, essencial en el desenvolupament infantil, està integrat com a element clau, i els elements visuals de la marca es combinen per crear un efecte lúdic i atractiu, destacant per la seva originalitat. Finalment, el color blau, símbol de salut, reflecteix el compromís de la Fundació Aspace Catalunya amb el benestar dels infants.



Nova web

Estem treballant un nou entorn web que és intuïtiu, modern i informatiu. Està treballada perquè els usuaris hi naveguin amb facilitat i obtinguin tot el que busquen. A més, es definirà una estratègia de xarxes socials per millorar la presència de qualitat d'Aspace Catalunya.



Presència congressos i visites institucional

Al llarg del 2023 hem incrementat la participació en tribunes públiques, fent que la Fundació Aspace Catalunya estigui més present en congressos, jornades i premis. És una forma de donar valor a l'entitat i la feina que fan els professionals dia rere dia per oferir el millor servei.

Suport actiu als diferents professionals

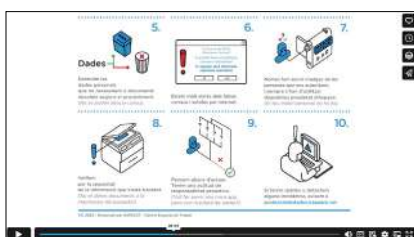
Hem treballat els materials gràfics (presentacions, tríptics, pòsters, vídeos) dels professionals d'Aspace, per tal que se segueixi una mateixa línia comunicativa i visual, i que tots estiguem alineats amb els objectius de l'entitat.



Marca Aspace

En l'era digital, els **audiovisuals són essencials per a la comunicació i la construcció de reputació**. El seu poder per connectar amb l'audiència i transmetre emocions els fa imprescindibles. A mesura que el seu ús creix, la qualitat i l'excel·lència en la producció esdevenen crucials per garantir una comunicació efectiva i memorable.

Decàleg Protecció de Dades



<https://vimeo.com/828298542>

Dia Mundial de la Paràlisi Cerebral - Atenció precoç



<https://vimeo.com/871764770>

Presentació Serveis comunitaris i socials



<https://vimeo.com/849040712>

Innova en 3 min



Atenció Integrada - <https://vimeo.com/820479860>

Taller d'hort urbà - <https://vimeo.com/848298481>

NeuronUp - <https://vimeo.com/832311600>

El joc - <https://vimeo.com/844220798>

CDIAP - <https://vimeo.com/872880282>

3D print - <https://vimeo.com/872597774>

Dia Internacional de la Discapacitat



<https://vimeo.com/890243222>

Fets rellevants



Aquesta secció recull les notícies més destacades, els esdeveniments recents i les actualitzacions més significatives de la nostra entitat. Compartim amb vosaltres els nostres èxits i moments clau que reflecteixen el nostre compromís i dedicació.



14-03-2023



Vanguardia en avenços científics i tecnològics en les patologies del neurodesenvolupament.

31-05-2023



La Fundació Aspace Catalunya participa en la 35a reunió anual de l'Acadèmia Europea de Discapacitat Infantil.



20-06-2023



La Fundació Aspace Catalunya i la Universitat Politècnica de Catalunya signen un conveni de col·laboració.

22-06-2023



Participació de la Fundació Aspace Catalunya en el congrés mundial de la International Society of Physical and Rehabilitation Medicine (ispmr).



07-07-2023



La Fundació Aspace Catalunya i l'Hospital Universitari Vall d'Hebron s'uneixen per millorar l'atenció de les persones amb malalties del neurodesenvolupament, paràlisi cerebral i pluridiscapacitat.



15-09-2023



“Posa’t en marxa i trenca els límits”: obertes les inscripcions a la cursa “en marxa per la paràlisi cerebral”.

10-10-2023



La revolució robòtica arriba a la Fundació Aspace Catalunya.



26-10-2023



Presència en el 46th World Hospital Congress.

31-11-2023



Elena Puigdevall forma part del nou equip de govern de la Unió Catalana d'Hospitals.



13-11-2023



La recerca obre la porta a una millor comprensió de l'epilèpsia en els adults amb paràlisi cerebral o discapacitat intel·lectual.

22-11-2023



La Fundació Aspace Catalunya publica un article clau a la revista "Profitability in Healthcare".

Assessment Tool in High Growth Environment: BSC for Integrated Healthcare & Social Organisation

Subscribe To HealthManagement

In HealthManagement | Wed, 22 Aug 2023

HealthManagement, Volume 23 - Issue 3, 2023



PDF PDF PDF

Fets rellevants


XXSS

El següent apartat engloba els fets més significatius a les xarxes socials, des de les interaccions destacades fins a les novetats que han captat major atenció. Oferim una visió dels esdeveniments que han reforçat la nostra presència digital, demostrant el compromís de la Fundació amb una comunicació activa i propera.

25-04-2023



El passat dijous 20 d'abril, l'equip de la Fundació Aspace Catalunya va tenir el plaer de visitar les instal·lacions i el funcionament de l'Associació de la Paràlisi Cerebral d'Astúries a la ciutat d'Oviedo.



25-04-2023



1a edició dels Premis #CodiTipus on les entitats del sector social i sanitari presentavem iniciatives sobre bones pràctiques en la protecció de dades. Hem pogut gaudir de la ponència de la Directora de l'APDCAT, Meritxell Borràs i Solé, i hem pogut conèixer altres experiències inspiradores per seguir creant cultura de protecció de dades. Gràcies #UCH.

24-05-2023



El Centre de Teràpia Ocupacional Aspace Poblenou participa en un projecte de Turisme Responsable.



27-05-2023



La XLV Reunió Anual de la Societat espanyola de neurologia pediàtrica a Iruña, on es van reunir al voltant de 400 professionals de l'àrea.

17-06-2023



El Congrés Nacional de Neuropsicologia. Els psicòlegs Oscar García García i Inma Mateos van acudir en representació de l'equip de Salut Mental del Servei d'Atenció Ambulatoria i van presentar el poster "Avaluació neuropsicològica en la pluridiscapacitat i trastorns del neurodesenvolupament: estat de la qüestió i reptes de futur".





07-07-2023



La Fundació Aspace Catalunya i l'Hospital Universitari Vall d'Hebron s'uneixen per millorar l'atenció de les persones amb malalties del neurodesenvolupament, paràlisi cerebral i pluridiscapacitat.

17-07-2023



Professionals de l'Àrea Social de la Fundació Maresme amb professionals dels Serveis de Salut de la Fundació Aspace Catalunya hem treballat conjuntament en un sistema de valoració per identificar les necessitats d'atenció social i sanitària de la persona a través de la metodologia CIF (Classificació Internacional del Funcionament de la Discapacitat i de la Salut).



27-07-2023



L'Associació ARSISAM i la Fundació Aspace Catalunya hem signat un conveni de col·laboració per implementar l'avaluació sistemàtica dels resultats de l'assistència en serveis de Salut Mental i d'atenció precoç.

28-09-2023



La Fundació Aspace Catalunya rep la visita de l'entitat divulgadora del Brasil, Nossa Casa. La institució organitza cada dos anys un Congrés Internacional de la Paràlisi Cerebral al Brasil, amb la participació de grans ponents.



09-10-2023



La Confederació Aspace ha celebrat un congrés a Madrid pel dia mundial de la paràlisi cerebral.

13-10-2023



Des de la Fundació Aspace Catalunya hem posat en marxa en el servei de neurorehabilitació el projecte pioner sobre "Neurorehabilitació a través de tecnologies basades en robòtica i sensors per a persones amb paràlisi cerebral i pluridiscapacitat".



26-10-2023



Fundació Aspace Catalunya representada en el 46th World Hospital Congress Lisbon amb dos pòsters científics, un elaborat per Carlos Varela Ferro, director d'Operacions Transversals i àmbit Social; i l'altra per Tamara Biedermann, directora de l'àmbit de Salut.





Els nostres àmbits d'actuació són el de Salut, Social i Educatiu

Un model d'atenció integral i personalitzat 360°

- Model d'Atenció Integral
- Àmbits d'actuació
 - Àmbit Salut
 - Àmbit Social
 - Àmbit Educatiu

Aspace Catalunya ha desenvolupat un model d'atenció integral que agrupa els àmbits sanitari, social i educatiu per oferir un suport global i personalitzat. Aquesta estratègia multidisciplinària assegura una coordinació efectiva entre professionals i una atenció continuada, flexible i ajustada a les necessitats individuals. A través d'aquest model, establim nous estàndards en l'atenció integral, maximitzant els recursos i promovent la participació activa de les persones usuàries i les seves famílies.



Descarrega tota la memòria anual del 2023

Atenció Integral

Sanitària, social i educativa

La nostra actuació amb més de 60 anys d'experiència es basa en un model d'atenció integrada de les dimensions sanitària, social i educativa. Aquest marc d'actuació se centra en la persona per aconseguir el major impacte en la qualitat assistencial i de vida, experiència percebuda i eficiència en la provisió de serveis altament especialitzats.

Donem resposta a les necessitats de les persones que atenem potenciant les seves capacitats i fortaleces integrant rutes operatives i assistencials on el foment de la continuïtat assistencial forma part de l'ADN de la nostra entitat, des del compromís amb els propis drets i deures fins a la missió de poder atendre totes les persones amb patologies del neurodesenvolupament, paràlisi cerebral i pluridiscapacitat que presenten necessitats en els seus entorns naturals.

***Cuidem
cada etapa,
transformem
cada vida***

Àmbit
Social



Àmbit
Salut



Àmbit
Educatiu

Àmbits d'actuació

- Àmbit Salut
- Àmbit Social
- Àmbit Educatiu



Àmbit Salut



Presentació
Àmbit Salut



El 2023, la Fundació Aspace Catalunya ha assolit nombroses fites significatives en l'àmbit de la salut, consolidant el seu compromís amb l'atenció especialitzada i la investigació en paràlisi cerebral, trastorns del neurodesenvolupament i pluridiscapacitat. **Aquest any ha estat marcat per l'avanç en projectes de recerca, la participació en assaigs clínics internacionals, la publicació d'estudis científics rellevants i la formació contínua dels seus professionals, reafirmant així el seu lideratge i innovació en el sector. Amb una mirada posada en el futur, la Fundació es compromet a continuar innovant i oferint una atenció de qualitat, propera i inclusiva per garantir el benestar de les persones que atén.**

Dra. Tamara Biedermann
Direcció de l'Àmbit Salut



Població atesa

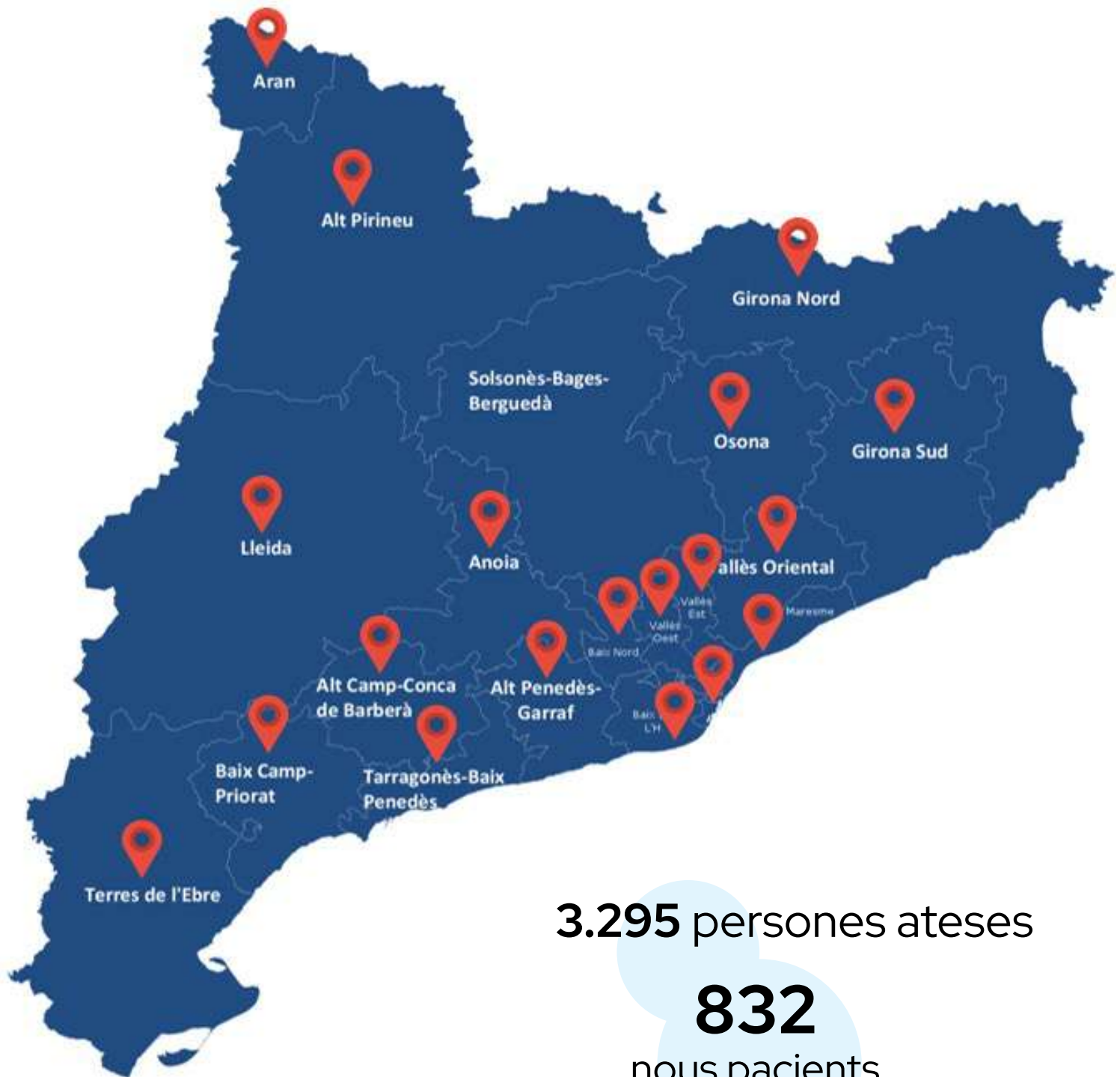
L'any 2023, hi ha hagut un increment global de 6.080 visites (10,8%) respecte a l'any 2022.

Tot i que potenciem les visites presencials en determinades ocasions, introduïm altres modalitats de visites telemàtiques per facilitar l'accessibilitat d'usuaris i els seus familiars.

En l'activitat global hi ha hagut un increment del 69,1% d'actuacions l'any 2023 respecte a l'any 2019, i un increment del 64,2% en les visites presencials o de tractaments clínics especialitzats.

+6.080 visites
globals noves al 2023
+10,8% respecte l'any
anterior.

Tal com s'observa en el mapa, Aspace atén població majoritàriament de la Regió Sanitària de Barcelona Ciutat, Regió Sanitària de Barcelona Metropolitana Sud i Regió Sanitària de Barcelona Metropolitana Nord.



3.295 persones ateses

832

nous pacients
el 2023



Professionals

Un equip especialitzat i compromès amb l'atenció integral

Al nostre àmbit de Salut, continuem treballant de manera coordinada amb atenció primària, hospitals de referència, serveis de rehabilitació i neuropediatria hospitalària, xarxa de salut mental, xarxa d'atenció precoç i altres recursos sanitaris, socials i educatius. Aquesta xarxa de col·laboració ens permet oferir una atenció integral a la població infantil i adulta, adaptada a les necessitats de les persones amb paràlisi cerebral i trastorns del neurodesenvolupament.

Al llarg del 2023, hem seguit reforçant aquesta línia de treball, consolidant el compromís dels nostres professionals per oferir una atenció personalitzada i de qualitat. El nostre equip expert aporta una visió global en la valoració diagnòstica, l'estudi clínic i la intervenció terapèutica, garantint un seguiment continu que permet abordar de

manera proactiva les necessitats i complicacions inherents a aquestes patologies. Així, els nostres professionals estan al cor d'una atenció que acompanya i empodera cada persona al llarg del seu procés vital.

127
professionals
de la Salut



Equip de direcció
assistencial



Metges/esses
psiquiatres,
neuròlegs/es,
neuropsiquiatres
i rehabilitadors/es



Logopedes

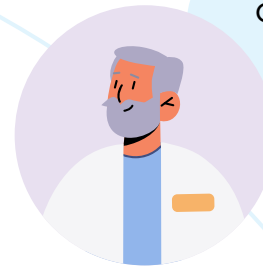


Infermers/es

Fisioterapeutes



Investigadors/es



Auxiliars
d'infermeria



Terapeutes
ocupacionals



Treballadors/es
socials



Psicòlegs/es

Cartera de serveis

Atenció especialitzada i compromís

A la Fundació Aspace Catalunya, oferim un model d'atenció que aborda l'alta complexitat amb un equip de professionals altament especialitzats i compromesos. El 2023, hem continuat reforçant aquest enfocament, comptant amb una plantilla fidelitzada que aporta no només la seva experiència i coneixements, sinó també una capacitat excepcional de resiliència i vocació.

Treballem en estreta col·laboració amb atenció primària, hospitals de referència, serveis de neurorehabilitació i xarxes d'atenció precoç, assegurant un acompanyament coordinat en totes les etapes de la vida. La nostra cartera de serveis inclou programes d'hospital de dia en neurodesenvolupament, atenció ambulatoria especialitzada, tecnologia de suport, i també el Centre de Desenvolupament i Atenció Precoç, tots dissenyats per respondre amb precisió les necessitats de les persones ateses.

A través d'aquest model, basat en l'excel·lència i l'especialització, garantim una atenció que s'adapta a cada persona, respectant la seva singularitat i complexitat. Ens comprometem a seguir oferint una atenció que reflecteix l'alt nivell de professionalització i la profunda vocació dels nostres equips, sempre orientada a millorar la qualitat de vida de les persones amb paràlisi cerebral i trastorns del neurodesenvolupament.



Hospital de Dia en Neurodesenvolupament

Atenció integral en salut mental i neurorehabilitació per a infants i joves, amb un suport diari que s'ajusta a les necessitats de cada persona.



Centre de Desenvolupament i Atenció Precoç (CDIAP)

Acompanyem els més petits i les seves famílies amb un suport proper i especialitzat.



Atenció Ambulatoria Especialitzada

Diagnòstic i tractament personalitzat per donar-te la seguretat que necessites en el teu camí.



Neurorehabilitació

Tractaments adaptats que et permeten avançar a cada etapa de la teva vida.



Tecnologia de Suport

Solucions tecnològiques dissenyades per fomentar la teva independència i facilitar la teva participació.



Un suport constant, una atenció experta

Des de la infància fins a l'edat adulta, treballem al teu costat amb professionals dedicats i en coordinació amb l'atenció primària i els hospitals de referència. Cada pas que fas, és el nostre compromís.



1. Atenció especialitzada al llarg de la vida

El Servei d'Atenció Ambulatoria Especialitzada proporcionen diagnòstics clínics exhaustius i tractaments personalitzats per a persones amb paràlisi cerebral i altres patologies del neurodesenvolupament. Al llarg del 2023, hem enfortit la nostra oferta en neuropediatria, neurologia, medicina física, psiquiatria, psicologia i treball social. A més, hem realitzat proves complementàries, com electroencefalogrames, exploracions psicomètriques i adaptacions tècniques, garantint un seguiment mèdic i terapèutic al llarg del cicle vital.

1.079 primeres visites per especialitats mèdiques

2.273 persones ateses

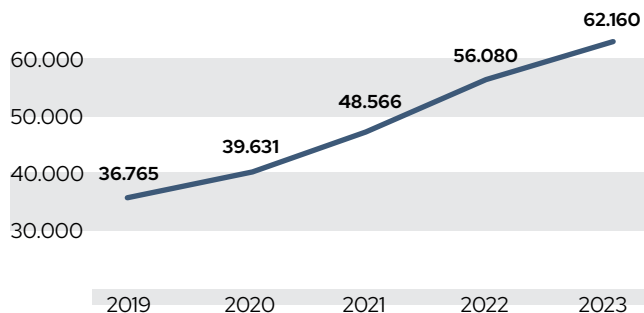
418
nous pacients el 2023

Atenció ambulatoria especialitzada

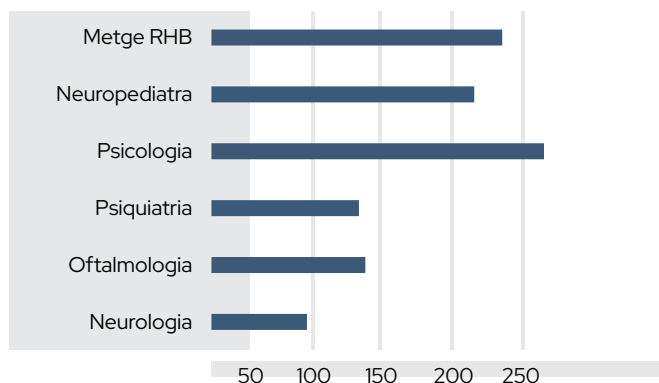
En l'atenció ambulatoria especialitzada hi ha hagut un increment de 14.507 visites que representa un 84,2% d'activitat duta a terme l'any 2023 respecte a l'any 2019. En general, s'ha mantingut bastant estable al llarg dels anys la corba de creixement des de 2019, fins i tot l'any 2020 amb el confinament a causa de la pandèmia.

En total s'han rebut 31.595 visites al Servei d'Atenció Ambulatoria d'Aspace el 2023.

Activitat global



Número de primeres visites

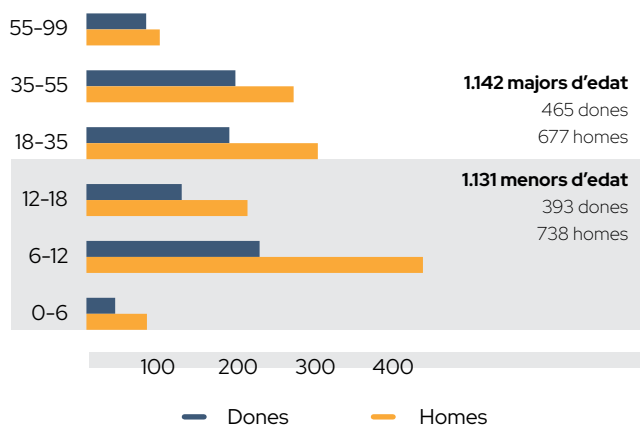


2.273 persones amb diagnòstic principal de paràlisi cerebral o malalties del desenvolupament neurològic

Perfil demogràfic

El perfil d'usuaris atesos es caracteritza per ser d'una edat jove, amb una mitjana d'edat de 24,6 anys, i majoritàriament masculí (el 62,2%).

Pacients atesos per edat i sexe al 2023



Atenció ambulatoria especialitzada en salut mental

L'equip d'especialistes de Salut Mental del Servei d'Atenció Ambulatoria d'Aspace fa un treball coordinat i multidisciplinari al llarg de tot el cicle vital de la persona amb paràlisi cerebral i trastorns greus del desenvolupament neurològic.

Durant l'any 2023 l'equip de Salut Mental ha realitzat intervencions presencials combinades amb atenció telemàtica. Aquesta atenció ens permet des de psiquiatria i psicologia fer un seguiment acurat de les persones, poder mantenir la seva atenció i facilitar les actuacions psicoterapèutiques.

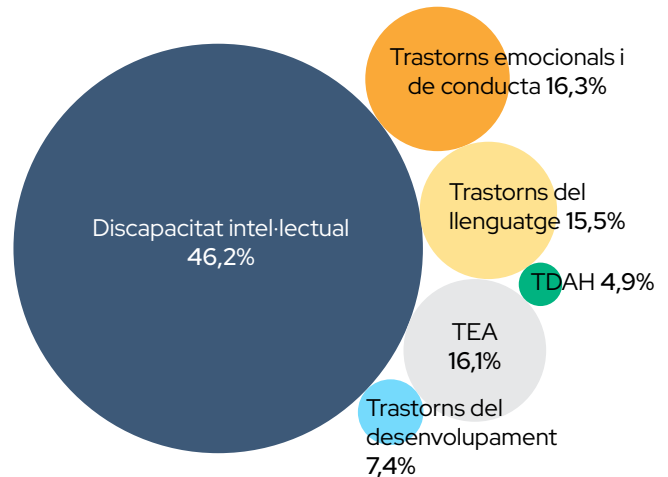
Des d'una perspectiva clínica i global, s'encarrega de:

- Prevenir i promocionar la salut mental i qualitat de vida al llarg del cicle vital de la persona.
- Prevenir i detectar l'envelliment cognitiu.
- Explorar i avaluar a través de proves psicomètriques.
- Anamnesi. Entrevistes clíniques d'atenció psicològica tant als pacients com a les famílies.
- Diagnòstic clínic: cognitiu, psicopatològic, neuropsicològic i de la personalitat.
- Disseny de tractament psicològic i farmacològic ajustat.
- Revisió de casos continuada.
- Teràpia psicològica individual i grupal.
- Elaboració d'informes interns i externs: Valoracions del Grau de dependència, EVO, Incapacitat, informes assistencials.
- Assessorament i orientació familiar.
- Assessorament i orientació als serveis de la xarxa externa que ofereixen atenció a la persona atesa: Escoles, EAP, EAIA, Serveis Socials, Tallers Ocupacionals, Centres de Dia, Residències, Fundacions Tutelars i serveis privats.

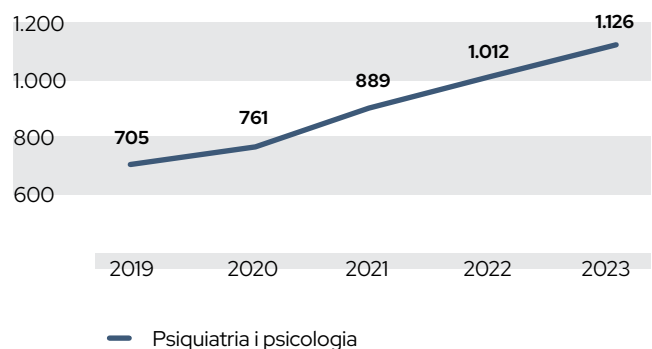
Perfil diagnòstic i de complexitat

El 72% de les persones ateses a l'Atenció Ambulatoria Aspace presentaven comorbiditat amb algun diagnòstic de salut mental.

Comorbiditat diagnòstica en trastorns mentals



Persones ateses en salut mental



Hem experimentat un increment d'activitat en salut mental del **60%** el 2023 respecte el 2019.







2. Neurorehabilitació personalitzada

Atenció personalitzada i especialitzada per a l'alta complexitat

El Servei de Neurorehabilitació és un pilar essencial a la Fundació Aspace Catalunya, on oferim una atenció adaptada a les necessitats individuals de cada persona, a través d'un enfocament multidisciplinari. Al llarg del 2023, hem consolidat diverses modalitats d'intervenció, que inclouen atenció intensiva postquirúrgica, sessions setmanals personalitzades i tractaments rotatius per garantir una atenció continuada i efectiva.

Els nostres grups terapèutics específics en fisioteràpia, teràpia ocupacional, logopèdia i grups multidisciplinaris proporcionen un espai de suport i creixement col·lectiu, on les persones ateses poden treballar els seus objectius al costat d'altres persones amb necessitats similars. Aquest model permet abordar el procés de rehabilitació des de diferents mirades, fomentant el compromís i la motivació, alhora que es promouen vincles socials enriquidors.

Amb un equip de professionals altament especialitzats, que es dediquen amb vocació i resiliència a atendre l'alta complexitat, assurem una atenció que no només millora les capacitats físiques, sinó també el benestar emocional i social de cada persona. A través d'aquesta combinació de suport individual i grupal, garantim una atenció que posa al centre la qualitat de vida dels nostres usuaris.

30.565 visites
al Servei de
Neurorehabilitació

Tractaments per especialitats

La neurorehabilitació física, que es fa de manera presencial als nostres centres, però també a domicili, consta de les següents especialitats: fisioterapeuta, logopeda, teràpia ocupacional, metge de NRHB, ones de xoc i suport tecnològic. Les dues últimes amb un destacat creixement del 57% i el 88% respectivament en l'any 2023 en vers l'any 2022.

La Fisioteràpia suposa el 61% de la nostra activitat de Neurorehabilitació, proporció que parla de les grans necessitats físiques de la població amb paràlisi cerebral i pluridiscapacitat.

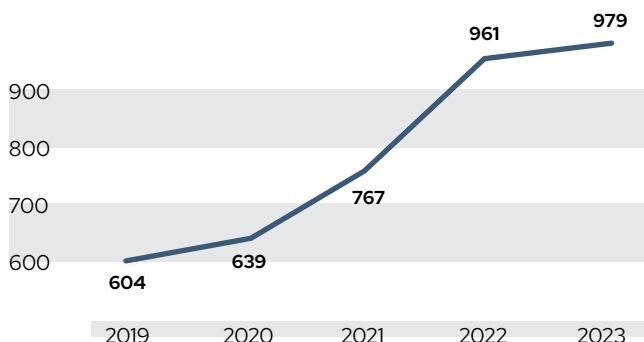
També creix el tractament amb Ones de Xoc, una teràpia no invasiva molt ben acceptada pels pacients i que està demostrant la seva eficàcia en el tractament de l'espasticitat.

L'activitat de Treball Social en l'àmbit ambulatori és una tasca que segueix en constant creixement (+71% en l'últim lustre) i té una valoració molt positiva per part dels nostres usuaris que, amb freqüència, es troben en situacions de risc social o de precarietat. La cerca de recursos i ajudes a aquestes famílies per part de la Treballadora Social és una feina complexa, però que presta un gran servei públic a la nostra població amb necessitats afegides a la discapacitat de la persona.

Al servei de neurorehabilitació hi ha hagut un increment del **62%** de persones ateses l'any 2023 respecte l'any 2019,

i respecte el mateix període es va realitzar un augment del **56%** de visites.

Persones ateses a neurorehabilitació

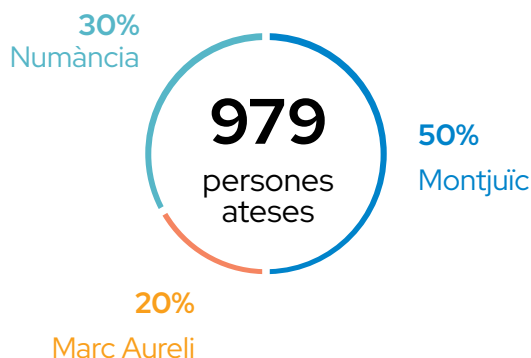


Diagnòstics dels darrers 5 anys

Trastorns mentals, del comportament i del neurodesenvolupament	72%	3.335
Malalties del sistema nerviós	31%	1.447
Malalties de l'ull i els annexos oculars i l'orella i l'apòfisi mastoide	20%	927
Signes, símptomes i resultats anòmals d'anàlisis no classificats a cap altre lloc	16%	738
Malformacions i deformitats congènites, i anomalies cromosòmiques congènites	11%	491
Determinades afeccions originades en el període perinatal	5%	228
Malalties del sistema musculoesquelètic i el teixit connectiu	4%	193

dades sobre 4.635 pacients

Centres de neurorehabilitació



Els trastorns mentals, del comportament i del neurodesenvolupament representen el **72%** dels diagnòstics



3. Hospital de dia en Neurodesenvolupament

Suport integral i especialitzat per a l'alta complexitat

L'Hospital de Dia en Neurodesenvolupament de la Fundació Aspace Catalunya ofereix un seguiment i abordatge complet en neurorehabilitació i salut mental per a infants i joves de 3 a 21 anys amb paràlisi cerebral, pluridiscapacitat i altres patologies del neurodesenvolupament. L'any 2023, hem realitzat 18.005 intervencions, adaptades a la complexitat i a les necessitats específiques de cada persona en un entorn segur i especialitzat.

Aquest servei multidisciplinari incorpora especialitats com neuropsicologia, fisioteràpia, logopèdia i teràpia ocupacional, entre d'altres, per proporcionar una atenció personalitzada que fomenta l'autonomia i la qualitat de vida. A més el 79% de les persones ateses presenta una discapacitat greu o profunda, la qual cosa posa de manifest el nostre compromís amb l'atenció a l'alta complexitat.

Amb un enfocament centrat en la persona, acompanyem cada infant i la seva família, posant especial èmfasi en la creació d'un pla de tractament integral i adaptat a les seves necessitats, per ajudar-los a assolir el màxim potencial en el seu desenvolupament.

89 persones ateses
entre els 3 i els 21 anys

Especialitats

Han intervingut les següents especialitats per donar resposta als perfils d'alta complexitat clínica de les persones ateses a l'Hospital de Dia:

- Medicina física i rehabilitadora
- Neuropediatria
- Neurologia
- Psiquiatria
- Psicologia
- Oftalmologia
- Neurofisiologia
- Treball social
- Logopèdia
- Fisioteràpia
- Teràpia ocupacional
- Infermeria

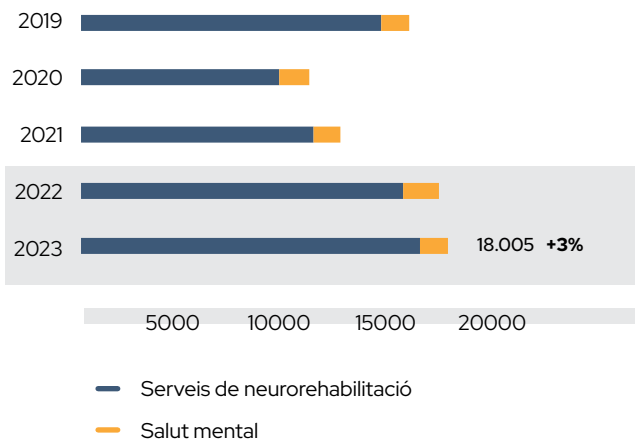
79% presenten una discapacitat greu o profunda

És notable que gairebé el 70% presenta una afectació greu, més del 50% pateix una afectació motora de tetraparèsia espàstica, el 79% té una discapacitat intel·lectual severa i el 65% sofreix d'epilèpsies complexes.

Cal destacar que més de la meitat (48) dels infants que s'atenen a l'Hospital de Dia, el 55%, presenten una discapacitat intel·lectual greu o profunda. En total, més d'un 80% tenen alguna comorbiditat de salut mental. Alhora, més de la meitat pateixen alguna forma d'epilèpsia (56%), un 58% presenten problemes d'escoliosi i un 64% problemes de disfàgia.

18.005 intervencions dels serveis de neurorehabilitació i salut mental a l'Hospital de Dia

Intervencions totals a l'Hospital de Dia





4. Compromís amb la infància

Atenció integral i especialitzada en el desenvolupament infantil

El Centre de Desenvolupament i Atenció Precoç (CDI-AP) de la Fundació Aspace Catalunya, situat a Montjuïc, ofereix una atenció personalitzada i multidisciplinària per a infants amb trastorns del desenvolupament i les seves famílies. A través d'un equip expert en psicologia, fisioteràpia, logopèdia i treball social, **treballem per identificar, avaluar i abordar les necessitats específiques dels infants des d'una etapa primerenca.**

Al llarg del 2023, hem continuat implementant un **procés d'acollida acurat i personalitzat**, on es prioritza la ràpida intervenció i suport integral per a cada família, a través de programes d'atenció individual i grupal que fomenten el desenvolupament, la socialització i l'autonomia dels infants.

Els nostres serveis inclouen teràpies grupals i sessions **en parella**, on els infants tenen l'oportunitat de participar

en activitats que promouen habilitats socials, emocionals i motores en un entorn de suport i empatia. Paral·lelament, els professionals del CDIAP han participat en sessions clíniques formatives, garantint una formació contínua per abordar amb eficàcia i actualització les necessitats complexes que presenten els infants i les seves famílies.

L'objectiu del CDIAP és assegurar que cada infant rebi una atenció de qualitat que afavoreixi el seu desenvolupament i inclusió a la societat, mentre enfortim el vincle amb les famílies, oferint suport i orientació per facilitar el seu camí cap a una vida plena i satisfactòria.

1022 nens atesos
414 primeres visites

Diagnòstics dels infants atesos al CDIAP

Trastorns en el desenvolupament motor	30%	264
Trastorns psicomotors	9%	75
Trastorns en el desenvolupament del llenguatge	14%	126
Trastorns afectius - emocionals	7%	60
Trastorns de la regulació i del comportament	9%	78
Trastorns de la relació i la comunicació	13%	116
Variant de la normalitat	8%	67

Activitat grupal

Els grups terapèutics d'infants promouen el desenvolupament personal i relacional dels components al nivell que cada criatura pugui assolir i segons un pla terapèutic individualitzat. Aquests grups tenen una doble funció: diagnòstica i terapèutica.

Les diferents modalitats de grups, estaran indicades segons moment evolutiu i criteris clínics.

Durant l'any 2023, s'han realitzat les següents modalitats d'atenció grupal:

- Grups terapèutics de psicologia.
- Grups de psicologia-logopèdia.
- Grups de psicomotricitat.
- Activitat aquàtica grupal amb infants d'alta complexitat.
- Grups de trastorns motors amb infants d'alta complexitat.
- Parelles terapèutiques en diverses disciplines.
- Grup de pares de llista d'espera.

Noves modalitats 2023

- Grups infants amb trastorn espectre autista no verbals: aproximació des de la sensorialitat al món relacional.
- Grups infants amb trastorn espectre autista verbals: generar estratègies de relació mitjançant el llenguatge.
- Grups psicomotricitat d'infants amb trastorn espectre autista: treball a partir d'un Jo corporal integrat i diferenciat que possibiliti als infants amb TEA poder anar establint relacions i interaccions amb el món que els envolta i entre ells.

20 grups
terapèutics

Aspectes socials

El 72% dels casos atesos al CDIAP l'any 2023 estan en situació de problemàtica social identificada. Sent els diagnòstics més prevalents:

- Família en situació de protecció / sense necessitat d'intervenció social.
- Família en situació de vulnerabilitat social.
- Família en situació de risc social.

72% dels casos atesos
al CDIAP estan en situació
de problemàtica social identificada

Formació externa a la xarxa

L'equip del CDIAP ha continuat amb la seva tasca docent als diferents serveis del districte de Sants-Montjuïc.

- Tallers per pares i professionals sobre els efectes de les pantalles a les escoles bressol, espais familiars, xarxa 0-3 i serveis socials.
- Tallers sobre el control d'esfínters a l'espai familiar de Les Corts
- Xerrades d'acompanyament emocional als Centres Cívics.
- Formació a consorci d'educació de l'Ajuntament de Barcelona.
- Formació a salut- equips pediatria.
- Detecció signes d'alerta en el desenvolupament 0-6 anys en la consulta pediàtrica.
- L'abús sexual infantil en la primera infància.
- Formació a la jornada UCCAP a Girona.
- Formació a tots els CDIAP's sobre la nova classificació diagnòstica en l'àrea de la Logopèdia i Neuropediatria.

Estudiants en practiques al CDIAP Aspace

El CDIAP Aspace promou la formació dels futurs terapeutes d'atenció precoç mitjançant un treball interdisciplinari que coordina serveis educatius, pediàtrics i socials. Els alumnes supervisadament poden participar tant en l'atenció clínica directa com en les intervencions indirectes per garantir l'atenció global dels infants.

8 estudiants en pràctiques
de 4 universitats diferents



5. Innovació en tecnologia de suport

La tecnologia juga un paper clau en la millora de l'autonomia dels nostres usuaris. El Servei de Recursos i Tecnologia de Suport ofereix l'avaluació i el disseny adaptat a la persona, millorant la participació en tots els àmbits de la vida. Fem ús de tecnologia per afavorir l'accés a comunicadors augmentatius, la conducció autònoma de cadires de rodes elèctriques, el control de l'entorn, així com la creació i ús d'aplicacions mòbils i la personalització de dispositius mitjançant la impressió 3D.

*Cap a
l'Autonomia
Personal*

Servei de Recursos i Ajuts Tecnològics

El Servei de Recursos i Tecnologia del Suport de la Fundació Aspace Catalunya treballa per integrar la tecnologia de suport en el procés rehabilitador i de salut mental de persones amb paràlisi cerebral i altres patologies neurològiques. Aquest servei es coordina amb l'Equip d'Atenció Ambulatoria Especialitzada i el Servei de Rehabilitació, amb l'objectiu de dissenyar plans d'intervenció personalitzats per assolir la màxima autonomia personal. També col·labora amb hospitals, centres de recerca i fabricants per estar al capdavant de la innovació, formar professionals i crear tecnologia adaptada a les necessitats de cada persona.

Comunicació augmentativa i alternativa

Conjunt d'estratègies i ajudes tècniques per millorar la capacitat de comunicació.

[Servei de recursos i tecnologia de suport](#)



Accés a dispositius electrònics

Sistemes d'accés i programari específic per l'ús d'ordinadors, tauletes i mòbils.

[Ease Apps showcase](#)



Mobilitat assistida. Aspace en 3 minuts

Realitzem també l'entrenament als pacients per aconseguir que dominin de forma segura la tecnologia de suport que els permet desplaçar-se o comunicar-se.

[Servei de recursos i tecnologia de suport](#)



1. Integració de Tecnologia de Suport

Tecnologia aplicada als processos de rehabilitació i salut mental.

2. Pla d'intervenció personalitzat

Avaluació i disseny d'un pla específic per a cada persona.

3. Població infantil i adulta

Atenem al llarg de la vida.

4. Coordinació amb hospitals i serveis sanitaris

Treball en xarxa amb hospitals de referència i altres serveis.

5. Innovació i recerca

Col·laboració amb universitats, fabricants i projectes de recerca.

6. Formació en noves tecnologies

Formació a professionals i familiars sobre noves eines tecnològiques.

7. Metodologia d'avaluació continuada

Avaluació permanent de les necessitats de la persona i l'entorn.

Control d'entorn

Sistemes domòtics per controlar, de manera alternativa, l'entorn. Inclou l'adaptació de joguines, l'accés a electrodomèstics i elements d'estimulació multisensorial.

[Control de l'entorn - CRA](#)



Desplaçament

Sistemes d'accés i possibilitats alternatives de conducció per tal d'experimentar la mobilitat.

[Control desplaçament - CRA](#)

[Control desplaçament 2 - CRA](#)



Àmbits d'actuació

- Àmbit Salut
- Àmbit Social
- Àmbit Educatiu



Àmbit Social

Sr. Carlos Varela
Direcció d'Operacions Transversals
i de l'Àmbit Social





Un any de compromís

Durant el 2023, hem reforçat el nostre compromís amb la inclusió i la qualitat de vida de les persones amb paràlisi cerebral, pluridiscapacitat i altres trastorns del neurodesenvolupament. Ens centrem en una atenció integral que considera les necessitats físiques, emocionals, socials i culturals de cada persona.

Amb els nostres serveis d'atenció diürna i programes ocupacionals, fomentem la participació activa i l'autonomia. Ens adaptem a les preferències individuals i treballem colze a colze amb les famílies per proporcionar el suport emocional necessari.

Aquest any, hem consolidat col·laboracions amb entitats públiques i privades, impulsant projectes que promouen una inclusió efectiva. Tant en sortides culturals com en tallers ocupacionals, cada activitat busca millorar el benestar social i emocional de les persones, garantint que visquin amb dignitat i plenitud.

Model d'atenció centrat en la persona:

En aquest model, s'hi posa èmfasi en la persona com a individu únic, tenint en compte les seves preferències, valors i necessitats. Es tracta d'adaptar els serveis i suports a la persona en lloc de fer que la persona s'adapti als serveis. L'atenció es personalitza per satisfer les dimensions físiques, emocionals, socials i culturals de cada individu, respectant la seva autonomia i dignitat.

Altres aspectes que ens caracteritzen i són comú denominador en el nostre abordatge en els serveis:

- La tecnologia com a eina de promoció de l'autonomia.
- Grups de persones usuàries amb perfils homogenis o heterogenis segons els objectius plantejats.
- Treballem amb la figura de "l'usuari/a mentor", fomentant l'ajuda mútua i la cooperació.
- Envelliment actiu- Adaptació del Centre al moment vital de la persona.
- Abordatge de la convivència intergeneracional.

Model basat en 8 eixos clau

Segons el model de treball que ens caracteritza i vertebrat per vuit eixos clau:

- 1 Atenció i planificació centrada en la persona partint de les seves necessitats individuals, competències, desitjos, interessos, context i moment vital.
- 2 Posem èmfasi en aquells factors que contribueixen a la millora de la qualitat de vida, que permeten i promouen la participació de la persona en l'entorn més proper (centre, servei o taller, aula, unitat de convivència, etc.) i també en l'àmbit de barri on està ubicat el centre o servei, fent xarxa amb la comunitat.
- 3 Treballem l'apoderament i promoció de l'autonomia fugint d'actituds de sobreprotecció, contribuint a la defensa dels seus drets.
- 4 Incidim en l'àmbit psicosocial i de relació com una de les vies més efectives que afavoreixen el benestar de la persona.
- 5 Procurem un entorn càlid, proper, estimulants i flexible proporcionant els suports necessaris al llarg del cicle vital de la persona.
- 6 Totes les intervencions i abordatges de treball es fan d'acord al principi ètic i valor del respecte a la persona, evitant els riscos d'ignorar la seva voluntat.
- 7 Volem i procurem que les persones usuàries gaudeixin, s'ho passin bé, es diverteixin i se sentin reconegudes en els nostres serveis.
- 8 Acompanyem i donem suport a les famílies.



Programa de Treball Individual (PTI)

Es defineixen objectius transversals i també específics:

OBJECTIUS TRANSVERSALS

Treballen tots els professionals que atenen la persona usuària diferenciant els àmbits:

- Socialització i Comunitat.
- Comunicació i cognició.
- Emocional i qualitat de vida.
- Funcional i Autonomia.
- Ocupació terapèutica.

OBJECTIUS ESPECÍFICS

Dels diferents especialistes que intervenen:

- Pedagògics i d'aprenentatges.
- Psicològics.
- Treball social i famílies.
- Esports i activitat física.
- Gran part dels objectius que es plantegen al PTI es treballen mitjançant el Programa d'activitats del centre.

Revisió i Seguiment

Revisions semestrals a meitat i final del curs.

Programa d'ajust personal i social

AUTONOMIA, OBJECTIU GLOBAL

Aconseguir la màxima independència i autonomia personal, mitjançant el coneixement de l'entorn i la pràctica real de les activitats de la vida diària, així com millorar el coneixement d'un mateix, i el propi benestar emocional.

OBJECTIUS CONCRETS

- Treballar les habilitats socials i emocionals.
- Dotar d'autonomia a la persona usuària en tots els vessants de la seva vida.
- Promoure l'autonomia en l'àmbit de la cuina.
- Fomentar en la persona la inclusió en la societat a través de la cultura.

La nostra dimensió quantitativa

164
persones ateses de forma estable

40 persones ateses
Centre Ocupacional Poblenou

51 persones ateses
Centre Ocupacional Badalona

28 persones ateses
Centre Dia Ocupacional Montjuïc

45 persones ateses
Residència Montjuïc

Perfil de les persones usuàries ateses



	CTO Poblenou	CTO Badalona
Diferència per gènere	14 dones - 35% 26 homes - 65%	13 dones - 25% 38 homes - 75%
STOA	40 - 100%	48 - 94%
Nivell dependència: Grau III	32 - 80%	41 - 80%
Grau discapacitat: 81-100%	30 - 75%	40 - 78%
Mitjana d'edat	41 anys	37 anys
Edat del més jove	20 anys	20 anys
Edat del més gran	50 anys	54 anys
Anys de diferència intergeneracional	30 anys	34 anys



CDO Montjuïc

11 dones - 39%
17 homes - 61%

28 - 100%

22 - 79%

0 - 0%

35 anys

22 anys

56 anys

34 anys

Residència Montjuïc

23 dones - 51%
22 homes - 49%

33 - 77% Suport generalitzat amb problemes de salut o SM afegits

41 - 91%

45 - 100%

33 anys

24 anys

65 anys

41 anys

Importants necessitats de suport i de salut

83 %

tenen un grau de dependència III

70 %

de 81 a 100 % grau de discapacitat

93 %

valoració màxima del nivell de suport. Servei de Teràpia Ocupacional amb necessitat d'Auxiliar (STOA) / Suport generalitzat amb problemes de salut afegits.



Professionals

Professionals de l'àmbit social: compromís amb l'atenció integral

A la Fundació Aspace Catalunya, el nostre equip de l'àmbit social és essencial per garantir una atenció completa i de qualitat a les persones amb paràlisi cerebral i altres trastorns del neurodesenvolupament. Amb la dedicació de 105 professionals, oferim un suport multidisciplinari que abasta el benestar físic, emocional i social de cada persona.

Gràcies a la col·laboració estreta entre els nostres professionals, podem atendre les necessitats individuals de manera integral, promovent el desenvolupament de l'autonomia i el benestar emocional. Aquesta atenció global ens permet adaptar-nos a les necessitats de cada persona, treballant conjuntament amb els serveis de salut, les famílies i altres professionals per oferir un acompanyament personalitzat i continuat.

Amb una visió centrada en la persona, el nostre equip de l'àmbit social s'esforça per millorar la qualitat de vida dels nostres usuaris, proporcionant un suport que va més enllà de la rehabilitació, sempre orientat al creixement i benestar de cadascun d'ells.

105
professionals de
l'àmbit Social



Equip de direcció tècnica



Auxiliars



Auxiliars Administratius/ves



Treballadors/es socials



Coordinadors/es Pedagògics/ques



Monitors/es



Monitors/es Esports





Centre de Teràpia Ocupacional Badalona

Centre de Teràpia Ocupacional d'Aspace – Badalona: enfortint la comunitat i preparant el futur

Al Centre de Teràpia Ocupacional d'Aspace – Badalona, treballem cada dia amb un objectiu clar: oferir serveis de teràpia ocupacional i ajustament personal i social per a persones amb paràlisi cerebral, trastorns del desenvolupament i pluridiscapacitat. Ens dediquem a potenciar les habilitats i fortaleses de les persones que atenem, integrant processos assistencials que garanteixin la continuïtat de l'atenció i el benestar en els seus entorns habituals.

Durant el 2023, hem reforçat el nostre treball comunitari amb la ciutadania i els agents d'interès de Badalona, consolidant aliances que ens permeten avançar cap a una societat més inclusiva i equitativa. El compromís amb els drets i responsabilitats dels nostres usuaris és al cor de la nostra missió, i ens impulsa a fomentar la participació activa, l'autonomia i la inclusió.

A la Fundació Aspace Catalunya, entenem que l'èxit del nostre centre depèn de l'esforç conjunt de professionals i persones ateses. Per això, apostem per l'empoderament de tots els membres de la nostra comunitat, reconeixent la seva veu i el seu paper fonamental en la creació d'un entorn de respecte i suport mutu.

Aquest any, a més, hem començat a treballar en la preparació dels actes commemoratius del nostre 20è aniversari, que celebrarem l'any 2024. Amb il·lusió i determinació, mirem cap al futur amb el desig de seguir creixent al costat de la comunitat de Badalona, i d'oferir un suport de qualitat a les persones amb trastorns del neurodesenvolupament.

102 tutories

+11 projectes

9 sortides

9 estudiants en pràctiques

Projectes destacats

- InartDIS – Projecte espais artístics inclusius.
- Festival Internacional de curtmetratges FILMETS.
- Visita regidora de l'àrea de Gent gran, Feminisme, LGTBIQ+ i Diversitat Funcional de l'Ajuntament de Badalona.
- Reportatge TV Badalona.
- Botiguetes al Carrer.
- Jocs Florals.
- Subvenció Ajuntament de Badalona.
- Marató TV3 "Salut sexual i reproductiva".
- Projecte Intercentres.
- Jornades Inclusives UAB.
- Esdeveniments culturals del Centre.



Sortides

- Exposició Fundació Sunyol.
- Festes de Maig de Badalona.
- Museu de la Xocolata.
- Sortides de Rebaixes.
- Dinar Pizzeria.
- Sortida al Passeig Marítim.
- TRAM Barcelona OPEN.
- Visita CEE Pont del Dragó.
- Cosmo Caixa.

Col·laboracions amb altres entitats

- Projecte En Òrbita amb el TNC (Teatre Nacional de Catalunya).
- Projecte "Coneix Aspace-Badalona".
- Projecte Servei Comunitari.
- Activitat de Projecte compartit amb l'Institut Milà i Fontanals.





Centre de Teràpia Ocupacional Poblenou

Centre de Teràpia Ocupacional d'Aspace – Poblenou: celebrant 25 Anys de compromís comunitari

Aquest 2023, el Centre de Teràpia Ocupacional d'Aspace – Poblenou ha celebrat el seu 25è aniversari, una fita que hem commemorat amb activitats diverses, comptant amb la participació d'usuaris, famílies i membres de la comunitat. Al llarg de l'any, hem compartit moments de celebració i reconeixement que subratllen el vincle profund que hem construït amb Poblenou i el nostre compromís per oferir una atenció integral i de qualitat.

El centre continua dedicat a proporcionar serveis de teràpia ocupacional i ajustament personal i social per a persones amb paràlisi cerebral, trastorns del desenvolupament i pluridiscapacitat. Ens enfoquem a potenciar les capacitats individuals de cada persona, promovent una atenció que assegura la continuïtat i el respecte a les seves necessitats particulars.

Aquest 25è aniversari ha estat molt especial, no només per la commemoració, sinó també pel reforç de la nostra col·laboració amb les famílies i el teixit social de Poblenou. Els nostres professionals i usuaris són el centre del nostre treball, i junts hem creat un espai inclusiu, on tothom se sent escoltat, valorat i empoderat.

A la Fundació Aspace Catalunya, agraïm profundament el suport de la comunitat de Poblenou. Aquest 25è aniversari no només ens recorda el camí recorregut, sinó que també ens impulsa a seguir endavant amb la mateixa empatia i dedicació que ens ha caracteritzat durant tots aquests anys.

66 tutories

+11 projectes

21 sortides

4 estudiants
en pràctiques

Projectes destacats

- Participació Festes del barri de Poblenou.
- Dinar commemoració 25è aniversari Aspace Poblenou.
- Gala d'Arts Escèniques 25è aniversari Aspace Poblenou.
- Celebració del Dia Internacional de les Persones amb Discapacitat.
- Exposició taller d'art (Miró/Picasso).
- Presentació de la revista "EP ESTEM AQUÍ".
- Participació Projecte Tricicleta't.
- Participació projecte accessibilitat barri del Poblenou.
- Donació Veritas.



Sortides

- Museu Picasso.
- Fundació Miró.
- CaixaForum. Exposició Art i Natura.
- Projecte Accessibilitat Barri del Poblenou.
- Rebaixes.
- Platja.
- Vermuts.
- Sortida IKEA.

Col·laboracions amb altres entitats

- Centre Educatiu Centre Català Comercial.
- Institut Salvador Seguí.
- Reunions de coordinació i de treball en xarxa amb entitats que treballen amb persones amb discapacitat i la tècnica del districte de Sant Martí.





Centre de Dia Ocupacional Montjuïc

Centre de Dia Ocupacional Montjuïc: acompanyant el desenvolupament i la transició a l'etapa adulta

Aquest 2023, al Centre de Dia Ocupacional Montjuïc, hem continuat avançant amb determinació en la implementació de la CIF (Classificació Internacional del Funcionament, de la Discapacitat i de la Salut). Aquest procés ens ha permès oferir una atenció més adaptada i personalitzada, alineada amb les necessitats de cada persona, per tal d'assegurar un suport que fomenta el seu creixement i benestar. L'aplicació de la CIF, juntament amb la formació contínua dels nostres professionals, consolida el nostre model d'atenció centrada en la persona, prioritzant l'autonomia i la qualitat de vida.

En paral·lel, hem dut a terme un projecte de transició a l'etapa adulta, desenvolupat en col·laboració amb l'Escola d'Educació Especial d'Aspace. Aquesta iniciativa ha estat clau per oferir als joves un acompanyament que els ajudi a enfrontar nous reptes i a avançar cap a una vida més plena, adaptant els nostres programes perquè cada persona trobi el suport necessari en aquest procés. A través d'aquest treball conjunt, facilitem que cadascú pugui fer el pas cap a una nova etapa amb confiança i seguretat.

El Centre de Dia Ocupacional Montjuïc es reafirma com un espai on cada persona pot desenvolupar les seves capacitats, en un entorn que promou el respecte, la inclusió i el creixement personal. Ens esforcem per crear un ambient en què els usuaris puguin construir el seu camí cap a una vida plena, amb una atenció integral que posa en valor la seva dignitat i potencial.

56 tutories

+8 projectes

12 sortides

2 estudiants
en pràctiques

Projectes destacats

- BCN Reconnecta.
- Celebració dia de la dona, 8 de març.
- Col·laboració amb l'Institut del Teatre.
- Projecte Intercentres.
- Intercanvi amb l'Escola Proa.
- Col·laboració amb la Fundació La Marató de TV3.
- Recaptació per a "Fundació Mona".
- Activitats amb l'Escola Educació Especial Aspace.



Sortides

L'objectiu és fer sortides per gaudir de l'oci i la cultura però amb una mirada atenta i focalitzada en aspectes com l'accessibilitat i l'adaptació dels continguts a les persones amb discapacitats cognitives i sensorials, a més sempre avaluem l'impacte de totes les activitats realitzades.

Objectius:

- Fomentar la qualitat de vida de la persona usuària, satisfent la necessitat de gaudir de l'oci i el lleure.
- Reforçar l'autonomia de les persones en la presa de decisions i els desplaçaments al carrer.
- Elaborar una guia amb informació sobre l'accessibilitat i adaptació intel·lectual dels espais a la persona amb pluridiscapacitat.

Sortides:

- CRAM
- Born
- Espectacle Symphony
- Restaurant Taiyakiborn
- Parc d'atraccions Tibidabo
- Mirador d'avions del Prat
- Parc de l'Oreneta
- Restaurant Africà Paral·lel
- Parc de la Creueta del Coll
- Cinema Les Arenas
- Exposició Van Gogh – Las Arenas
- Conjunt arquitectònic de Sant Pau



Residència Montjuïc

Residència Montjuïc: un espai de suport i creixement personal

Aquest any 2023, a la Residència Montjuïc, hem treballat intensament per millorar l'atenció centrada en la persona, un model que promou l'autonomia, la participació i la qualitat de vida de les persones amb paràlisi cerebral i pluridiscapacitat. Ens hem centrat a reforçar el compromís dels nostres professionals, essencials en la vida de la residència, i a potenciar les seves habilitats a través d'un canvi organitzatiu i formatiu profund.

Per assegurar que cada persona pugui gaudir d'una experiència de vida plena, hem intensificat la formació dels nostres professionals en la CIF (Classificació Internacional del Funcionament, de la Discapacitat i de la Salut). Aquest enfocament ens permet avaluar de manera precisa l'impacte de les nostres accions, assegurant que cada decisió que prenem sigui al servei del benestar i desenvolupament de les persones que atenem. El nostre objectiu és que cada resident es senti escoltat, valorat i empoderat en el seu procés de creixement personal.

Per fomentar la motivació i el treball en equip, aquest any hem dut a terme sessions de team building, on hem enfortit la cohesió dels equips i afavorit un entorn de confiança i col·laboració. Sabem que l'empatia i la proximitat dels professionals són fonamentals per crear un espai càlid i segur on cada persona se senti part de la comunitat.

També hem treballat en la redefinició de processos operatius d'atenció integral social-sanitària, un pas decisiu per garantir una resposta eficient i completa a les necessitats de cadascú.

90 tutories

+11 projectes

10 sortides

2 estudiants
en pràctiques

Projectes destacats

- Participació en el Consell Sectorial de l'Institut municipal de persones amb discapacitat del Districte Sants-Montjuïc.
- Projecte CASBA.
- Cursa de la Mercè.
- Cursa de TV3 i Catalunya Ràdio.
- Participació al CROS de Sants.
- Altres projectes i activitats realitzades: celebració Carnestoltes, visita al Punt Verd, celebració Sant Jordi, revetlla Sant Joan, castanyada, sortida a Filmets (presentació del curtmetratge de Badalona), activitat especial de Nadal.



Sortides

Les sortides de les persones usuàries de la Residència tenen com a objectiu satisfer la necessitat d'oci i gaudi de les persones usuàries. Cada dilluns a la tarda es decideixen conjuntament quines seran les sortides que es faran durant el següent cap de setmana. Sortides:

- Dinars i sopars a diferents bars i restaurants com El Tio Che, Marcelino, Piscines Picornell, etc. Així com pícnic a diferents parcs com la Ciutadella o el Jardí Botànic.
- Sortides a diferents centres comercials de la ciutat, com Diagonal Mar, Splau o Les Arenas.
- Passejos i visites per diferents zones, com el Fòrum, el Port olímpic, Gavà Mar, la ciutat de Badalona, Castelldefels, etc.
- Sortides a entrenaments i competicions esportives de persones usuàries i professionals.
- Circ Raluy.
- Espectacle Symphony.
- Museu de l'Esport.
- Fira d'Abril.
- Pista de bitlles i karaoke Splau.
- Espectacle Natura encesa.

Activitats i serveis de valor afegit

Com cada any, a part de les activitats del programa general de centre s'ofereixen un seguit de serveis opcionals. Aquests estan liderats i programats per equips tècnics i terapeutes, amb la intenció d'aportar un valor afegit en l'abordatge de la dimensió emocional, la socialització, o el manteniment físic de la persona.

176 usuaris atesos amb Esport per a Tothom

35 usuaris que participen a Fisioesports

100 usuaris d'activitat aquàtica

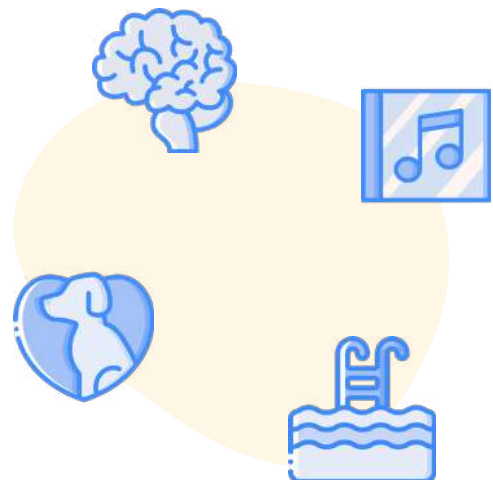
Estimulació multisensorial

L'estimulació multisensorial (EMS) és una manera d'interactuar amb les persones amb discapacitat. Proporcionem eines per treballar i millorar les seves condicions de vida utilitzant mitjans i estratègies que treballen les capacitats més bàsiques de l'ésser humà: sensació, percepció i integració sensorial.

Teràpia assistida amb gossos

La teràpia assistida amb gossos és una intervenció terapèutica que incorpora gossos especialment entrenats per treballar amb persones amb necessitats especials. Aquesta teràpia ajuda a millorar la motricitat, reduir l'estrès i l'ansietat, i fomentar la interacció social. Els gossos proporcionen un suport emocional únic i contribueixen a un entorn terapèutic positiu.

1.815 sessions per a un total de **93** pacients





Musicoteràpia

A través de la música es vol millorar la qualitat de vida, la salut física i mental dels nostres usuaris. Treballant aspectes com la comunicació i el llenguatge, el moviment, l'àrea sensorial i cognitiva. Sempre en un marc terapèutic i dirigit per un musicoterapeuta.

628 sessions per a un total de **99** pacients

Servei d'esports

És un servei transversal, constituït per un equip de professionals provinents de diferents camps de l'activitat física, sempre amb una base docent.

La filosofia d'atenció a la persona usuària és promoure l'activitat física com a font de plaer i socialització; una pràctica que permeti mantenir i desenvolupar les capacitats motrius, sensorials i cognitives per adquirir i/o conservar la màxima autonomia possible.

Amb aquest objectiu, el servei gestiona, planifica, imparteix i avalua les activitats físiques que s'ofereixen a les persones usuàries d'Aspace dels diferents Centres Ocupacionals, Residència i Escola, treballant amb la resta de professionals de les diverses àrees de manera transversal.

Serveis a les famílies

Programa de Lleure i Respir amb la col·laboració de la Fundació Pere Tarrés

97 usuaris

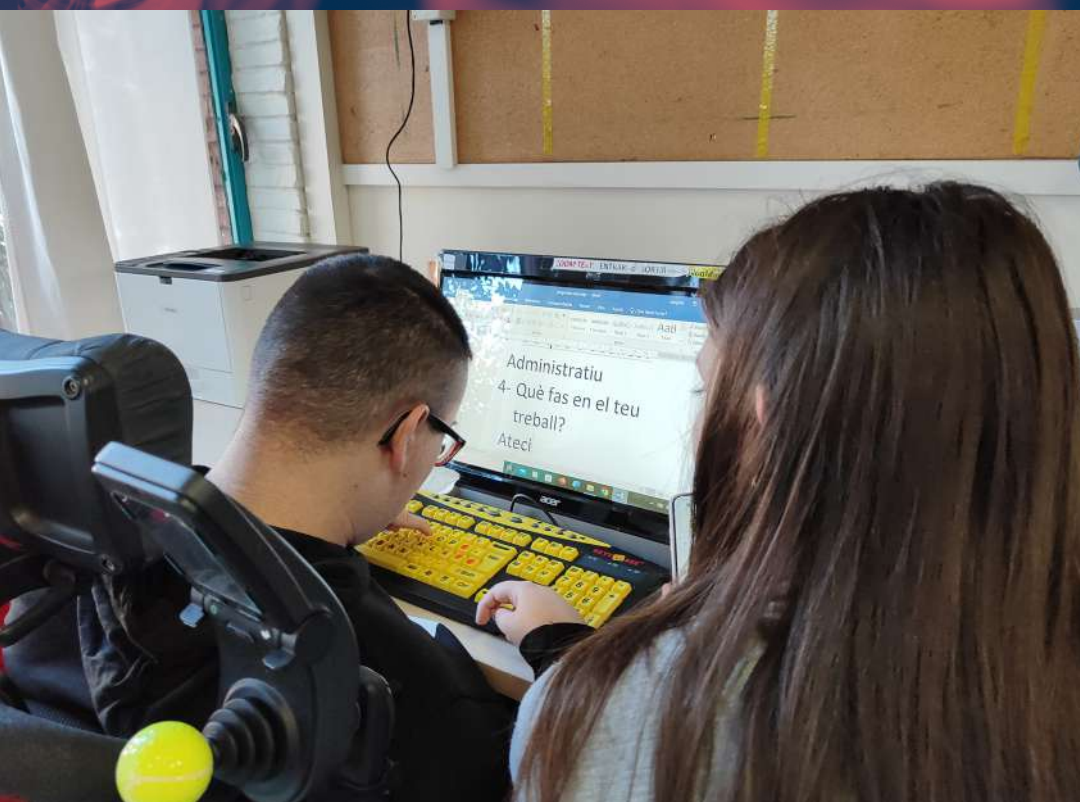
27 sortides individuals a domicili

13 sortides grupals

4,95/5 en l'avaluació de satisfacció

Àmbits d'actuació

- Àmbit Salut
- Àmbit Social
- Àmbit Educatiu



Àmbit Educatiu

Sr. Daniel Torrejón

Direcció de l'Escola d'Educació Especial



A l'Escola d'Educació Especial d'Aspace, concertada pel Departament d'Educació i Formació Professional, atenem alumnes de 3 a 20 anys amb paràlisi cerebral, trastorns del neurodesenvolupament i pluridiscapacitat. Treballem amb respecte a la diversitat dels ritmes evolutius i les capacitats cognitives de cada alumne, a través d'un enfocament global i interdisciplinari.

En col·laboració amb l'Hospital de Dia de la Fundació, oferim una resposta completa a les necessitats dels nostres alumnes, tant a nivell pedagògic com en el seguiment i tractament de la salut mental, la psicoestimulació i la rehabilitació integral diària. Així, creem programes individualitzats d'alta especialització per a cada infant.

Aquest model d'atenció integral és el que ens permet adaptar-nos a totes les necessitats dels nostres alumnes i garantir una educació de qualitat, sempre centrada en el seu benestar i desenvolupament.



Perfil d'alumnes

Total d'alumnat:

	nens	nenes	TOTAL
Educació infantil (3 a 8 anys)	14	9	23
Educació primària (9 a 15 anys)	16	13	29
Educació secundària (16 a 21 anys)	20	16	36
TOTALS	50	38	88

Sexe de l'alumnat:

57% nens **43%** nenes

Grau de discapacitat de l'alumnat de l'escola:

2% Lleu-moderada **37%** Moderada-greu **61%** Greu-molt greu

Territori on viuen:

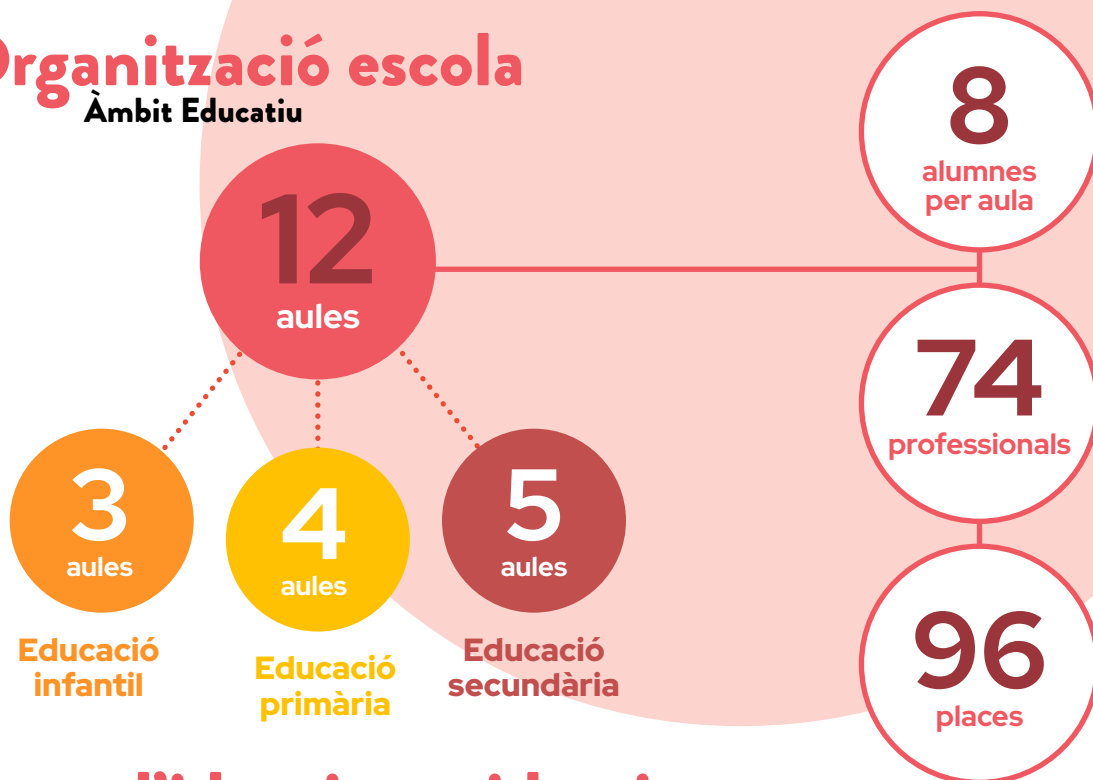
Barcelona	Granollers	St Just Desvern
L'Hospitalet de Llobregat	Sitges	Sta Coloma de Gramenet
Badalona	Manresa	St. Esteve Sesrovires
Barberà del Vallès	Sabadell	Terrassa
Castelldefels	Sant Adrià de Besòs	Viladecans
Gavà	St Cugat del Vallès	

País d'origen de l'alumnat:

Espanya	Ucraïna	Camerún
Pakistan	Veneçuela	Colòmbia
Marroc	Algèria	Estats Units
Rússia	Argentina	Hondures
Geòrgia	Bangladesh	Índia
Bolívia	Brasil	Perú

Organització escola

Àmbit Educatiu



Trets d'identitat - ideari

- Escola democràtica i d'educació en valors.** Fomentem la transmissió i establiment dels valors propis d'una societat democràtica, de llibertat personal, responsabilitat, solidaritat, respecte, interculturalitat, pluralisme i igualtat. Contribuïm a crear una societat respectuosa, tolerant on el respecte és un dels nostres pilars.
- Escola catalana i oberta.** Promovem la llengua, la cultura i les tradicions. El català és la nostra llengua vehicular i de relació interna i externa. Fomentem la interrelació família-escola, creant lligams amb la societat més propera.
- Educació integral i inclusiva.** Educació integral centrada en la persona, en tots els seus àmbits: educatiu, sanitari i social. Creem una escola on tot l'alumnat pugui arribar a desenvolupar les seves potencialitats per tal d'integrar-se plenament en la societat que l'envolta.
- Escola sostenible, innovadora i digital.** Promovem actituds respectuoses amb el medi ambient. Procurem la flexibilitat del sistema i la formació permanent i treballem a la recerca de noves eines educatives. Fomentem la competència digital en l'alumnat, amb la incorporació d'eines digitals i tecnologies de suport.

Com treballem





Professionals

L'equip docent: l'essència del nostre entorn educatiu

A la Fundació Aspace Catalunya, el nostre equip docent és el pilar que garanteix un entorn educatiu inclusiu i adaptat a cada alumne. En col·laboració amb un ampli equip de professionals, els nostres mestres adapten contínuament les seves metodologies per respondre a les necessitats individuals, amb el suport de psicòlegs, fisioterapeutes, logopedes i altres especialistes.

Aquest enfocament d'adaptació constant ens permet afrontar els reptes de l'educació especial amb una atenció personalitzada que posa l'infant al centre. Per a nosaltres, és essencial que cada alumne se senti acompanyat en el seu procés d'aprenentatge i desenvolupament, amb un equip compromès a crear un entorn de benestar i creixement integral.

57
professionals
de l'Educació



Equip de direcció pedagògica



Mestres d'educació especial



Equip de psicologia escolar



Logopedes



Terapeutes ocupacionals / educador



Monitors/es de menjador i esbarjo



Fisioterapeutes

Activitats educatives més rellevants

Àmbit educatiu: un enfocament integral per al desenvolupament i el benestar

A la Fundació Aspace Catalunya, entenem l'educació com un espai on els infants poden créixer de manera integral, més enllà de l'aprenentatge acadèmic. Els nostres programes especialitzats ofereixen un entorn adaptat i enriquidor que respon a les diverses necessitats dels alumnes.

Teràpia de gossos



Amb la teràpia assistida amb gossos, fomentem la connexió entre l'infant i el terapeuta a través de la interacció amb l'animal, que ajuda a promoure el benestar emocional. Aquesta activitat ens permet treballar habilitats de comunicació, llenguatge i psicomotricitat, així com aspectes com la percepció, l'atenció i les habilitats socials, millorant també l'autoestima i la capacitat d'afrontament.

Musicoteràpia



A les sessions de musicoteràpia, busquem millorar la qualitat de vida dels infants, proporcionant-los un espai d'expressió i connexió. Treballem les àrees física, cognitiva, social i emocional, afavorint la seva autonomia i creant un ambient de benestar on poden explorar i desenvolupar les seves habilitats personals i interpersonals.

Aula Multisensorial



L'aula multisensorial ofereix un entorn on els infants poden experimentar amb diferents estímuls, desenvolupant les seves habilitats escolars, socials i intel·lectuals. A través d'estímuls controlats, afavorim l'exploració, la comunicació i la relació amb els altres. En aquest espai, treballem les àrees vestibular, propioceptiva, tàctil, visual, auditiva, olfactiva i vibratòria, ajudant els alumnes a descobrir i potenciar el seu màxim potencial.

Projecte "Som Sostenibles"



Amb el projecte "Som sostenibles" volem fer una pas més enllà referent a la recollida d'aigües pluvials i aigua sobrant dels menjadors. D'altra banda, volem tornar a fer una campanya de conscienciació referent a l'ús del paper d'alumini, ja que en els últims anys hi ha hagut un augment d'aquest material en els esmorzars dels alumnes. A més d'aquestes dues accions de millora continuarem amb la recollida selectiva de residus, compostatge, l'activitat de l'hort amb els alumnes i mantenir verda l'escola (cuidar de les plantes aromàtiques i els arbres fruiters).

Esport per a tothom



Els tallers d'Esport per a Tots permeten als alumnes participar en activitats físiques adaptades, on poden desenvolupar habilitats motrius, reforçar la seva consciència corporal i enfortir els vincles amb els companys. L'esport és per a nosaltres un mitjà per treballar la cohesió grupal i la interacció amb l'entorn, oferint als infants una oportunitat per gaudir de l'activitat física en un espai de suport i inclusió.

Casal d'estiu



Durant les primeres setmanes de juliol, oferim un casal d'estiu perquè els infants continuïn aprenent i gaudint d'un entorn lúdic. A través d'activitats de lleure, promovem valors de convivència, col·laboració i respecte per l'entorn. Aquest espai permet als alumnes gaudir de l'escola d'una manera diferent, participant en jocs i activitats que fomenten la seva autonomia i benestar.

Servei de rehabilitació a l'estiu



Paral·lelament al casal, oferim un servei de rehabilitació a través de l'Hospital de Dia, on els alumnes reben suport en salut mental, psicoestimulació i rehabilitació integral. Durant aquest període, assegurem que els infants continuïn amb el seu tractament mèdic i de salut de manera regular, mantenint les coordinacions necessàries amb altres xarxes de suport i tractaments hospitalaris que requereixin.

Estimulació sensorial i motora



A les aules d'estimulació sensorial, oferim un espai on els infants poden explorar i desenvolupar les seves capacitats motrius i sensorials. Les sessions d'estimulació treballen diferents canals de percepció i ajuden a millorar el seu benestar general, proporcionant moments de relaxació i autoconeixement en un ambient adequat a les seves necessitats.



Sortides escolars

- Fundació Miró
- Centre Recuperació Animals Marins
- Parc de Montjuïc
- Bombers del Prat
- Museu de ciències naturals
- Fira de Santa Llúcia
- Biblioteca Francesc Candel
- La Foixarda
- Mirador d'avions del Prat
- Granja de Can Mestres
- Forn Panet
- Festival de curtmetratges Filmet
- Platja de la Barceloneta
- Aperitiu al Bar Marcelino de Montjuïc

I també hem participat en:

- Acte de cloenda d'Escoles + Sostenibles.
- Tres Tallers cooperatius amb usuaris del CIM
- Xerrada: la vida en un Centre de Teràpia Ocupacional o Residència
- Taller sobre sexualitat

Fets rellevants i reconeixement

- Participació en el **Grup motor per a la transformació de les escoles d'educació especial del Departament d'Educació.**
- Participació en la **Taula d'educació inclusiva del Consell escolar municipal de Barcelona.**
- Participació en el **Seminari suport a la inclusió del Districte Sants-Montjuïc.**
- Presentació de la **ponència: "Desarrollo comunicativo en la etapa escolar"** en el Congrés BBC (Romper Barreras).
- Conveni de **col·laboració amb la Fundació Liceu.**
- Conveni de **col·laboració amb L'Associació Teatral Mousiké.**
- Col·laboració amb la **Asociación Musethica.**

22
sortides
escolars



Incentivem la recerca, la innovació especialitzada i la divulgació del coneixement

- Docència
- Recerca
- Innovació
- Internacionalització

A la Fundació Aspace Catalunya, la docència, la recerca i la innovació són pilars fonamentals del nostre pla estratègic. Ens comprometem fermament amb aquestes àrees per impulsar el coneixement i avançar en l'atenció integral de les persones amb patologies del neurodesenvolupament, paràlisi cerebral i pluridiscapacitat. Mitjançant aquest enfocament integrador, treballem per proporcionar solucions innovadores i pràctiques educatives que transformin la societat i millorin significativament la qualitat de vida de les persones que atenem.



Descarrega tota la
memòria anual del 2023



El nostre compromís amb la divulgació del coneixement és fonamental per crear una visió més informada i empàtica sobre aquestes patologies, treballant cap a un entorn més inclusiu per a tothom.

Docència

Impuls sostenible de la divulgació del coneixement

A la Fundació Aspace Catalunya, defensem la divulgació del coneixement com un pilar fonamental del nostre pla estratègic. Aquest any 2023, hem donat un impuls al nostre pla docent, establint una comissió específica que es dedica al desenvolupament i l'execució d'accions orientades a la formació i difusió de coneixements.

Com a entitat especialitzada en l'atenció a persones amb trastorns del neurodesenvolupament, paràlisi cerebral i pluridiscapacitat, ens sentim responsables de promoure la difusió d'informació rellevant sobre aquestes condicions. Volem donar visibilitat a les necessitats d'aquests col·lectius, garantint que tant la comunitat professional com les persones usuàries i les seves famílies tinguin accés a informació actualitzada i de valor.

Comissió de docència

Coordinadors:

- Tamara Biedermann Villagra, directora de l'Àmbit Salut
- Carlos Varela Ferro, director d'Operacions Transversals i de l'Àmbit Social

Components:

Equip Mèdic:

- Dr. Bernat Bertran Recasens, Neuròleg

Referents clínics:

- Psicologia: Laura Estrela Bañuls
- Fisioteràpia: Emma Molina Camps
- Logopèdia: Andrea Gimferrer Juarez
- Teràpia ocupacional: Rhoda Nieves Rovira

Àrea Social: M^a del Mar Zamorano Castillejo

Àrea Educativa: Inés Santas Barreira

Objectius del nostre pla docent

- **Sensibilització:** Incrementem la conscienciació sobre les necessitats i els drets de les persones amb trastorns del neurodesenvolupament, promovent una comprensió més profunda i empàtica en la societat.
- **Accessibilitat:** Facilitem l'accés a serveis i recursos perquè totes les persones afectades puguin obtenir el suport necessari, assegurant una atenció equitativa.
- **Foment de la investigació i la innovació:** Estimulem la recerca i el desenvolupament de noves pràctiques i tractaments per millorar la qualitat de vida de les persones amb paràlisi cerebral i pluridiscapacitat.

Aliances i col·laboracions

Col·laborem amb universitats i centres educatius per enriquir el coneixement i impulsar la innovació en els àmbits de la salut i l'educació. Aquestes aliances ens permeten contribuir al desenvolupament de professionals capacitats i compromesos amb l'atenció de qualitat per a les persones amb necessitats complexes.

Col·laborem amb institucions com Blanquerna, UOC, UNIR, UAB, UIC, Universitat de València, EUIT, UVIC, i UB, amb l'objectiu d'intercanviar coneixements i fomentar pràctiques innovadores.



74
estudiants en pràctiques



Recerca

A la Fundació Aspace Catalunya, estem compromesos amb la investigació com a eina fonamental per millorar la vida de les persones amb paràlisi cerebral, trastorns del neurodesenvolupament i pluridiscapacitat. La recerca ens permet avançar en el coneixement d'aquestes condicions de salut, desenvolupar noves estratègies terapèutiques i millorar de manera continua els nostres protocols d'atenció.

Creiem en la importància de basar-nos en l'evidència científica i l'experiència acumulada per validar i enriquir les nostres pràctiques. Compartim els resultats de la nostra investigació en l'àmbit acadèmic, contribuint no només al coneixement científic, sinó també a la millora de la qualitat de vida de les persones que atenem. Com a entitat dedicada a l'alta complexitat, continuem explorant noves solucions i aprofundint en el coneixement de les necessitats específiques dels nostres usuaris.

Comissió de recerca

Per estructurar la nostra tasca en aquest àmbit, comptem amb una comissió de recerca que s'encarrega de desenvolupar i implementar el nostre protocol de recerca, un document clau que guia cada estudi que duem a terme. La comissió està composta per:

Coordinadors:

- Dra. Tamara Biedermann Villagra – Directora de l'Àmbit Salut
- Jordi Jiménez – Secretari Tècnic i Control de Gestió

Referents Clínics:

- Anna Ortega – Fisioterapeuta
- Bernat Bertran – Metge Neuròleg
- Berta Rodríguez – Fisioterapeuta
- Miriam Tur – Fisioterapeuta
- Nicolás García – Medicina Física i Rehabilitació
- Stefano Petrella – Metge Neuropeiatra
- Óscar García – Psicòleg

La recerca ens permet avançar en la nostra missió de millorar la vida de les persones amb patologies del neurodesenvolupament, paràlisi cerebral i pluridiscapacitat. Cada iniciativa contribueix a un futur més inclusiu i sensibilitza sobre la importància de la investigació en el nostre camp. A mesura que avancem, continuarem buscant noves solucions per respondre a les necessitats de la nostra comunitat, assegurant-nos que la Fundació Aspace Catalunya segueixi sent un referent en l'atenció d'alta complexitat.

Darrers articles publicats en revistes científiques

- *Factibilidad de un Programa de Terapia de Espejo en el Hogar en Niños con Parálisis Cerebral Espástica Unilateral.*

Anna Ortega i Carlos Varela. *MDPI Healthcare*, juny de 2023.

- *Risk factors and outcome of epilepsy in adults with cerebral palsy or intellectual disability.*

Isabel Fernández Pérez, Bernat Bertran Recasens, Tamara Biedermann Villagra, Joan Jiménez-Balado, Jordi Jiménez Redondo. *Revista Epilepsy and Behavior*, setembre de 2023.

- *Descripció d'una població infantil amb plagiocèfalia.*

Berta Rodríguez, Esther Iniesta, Roser Nogués. *Revista Naciendo de Psicología y Psicopatología Infantil*, setembre de 2023.

- *In a Quest for a Better Assessment Tool in a High Growth Environment: Balance Score Card for Integrated Healthcare and Social Organisation.*

Tamara Biedermann Villagra, Elena Puigdevall i Grau, Josep M Picas. *HealthManagement.org The Journal Volume 23 - Issue 3 2023.*

Estudis actius en què participa la Fundació Aspace Catalunya

- Assaig Clínic en Fase III fàrmac KINECT DCP STUDY per al tractament de la paràlisi cerebral discinètica.
- Ones de xoc radials: tesi doctoral.
- Ones de xoc radials: estudi qualitatiu.
- Teràpia mirall: tesi doctoral.
- DITEA: eficàcia en els tractaments de persones amb DI i TEA.
- Ús de pantalles en nens de 2 a 3 anys.
- Plataforma d'estimulació cognitiva NeuronUP.
- Validació escala ARSISAM.
- Revisió sistemàtica sobre fàrmacs en adults amb paràlisi cerebral.
- BISFed, valoració capacitat esportiva en paràlisi cerebral.

Aliances i col·laboracions

Per dur a terme els nostres projectes d'investigació, col·laborem amb universitats, centres de recerca i altres institucions. Aquestes aliances ens permeten accedir a coneixements i recursos que potencien el nostre treball.



Innovació

A la Fundació Aspace Catalunya, la innovació és essencial per actualitzar i millorar els nostres serveis i oferir una atenció altament especialitzada i de referència. Aquest compromís, ens permet respondre a les necessitats cada cop més específiques de les persones amb trastorns del neurodesenvolupament, paràlisi cerebral i pluridiscapacitat, i oferir-los solucions adaptades a les seves realitats.

Els nostres eixos d'innovació

1. Prestació de serveis i experiència de les persones usuàries

- Innovem en serveis de salut, educació, serveis diürns i residencials.
- Ens enfoquem en prevenció, assistència i investigació per millorar la qualitat de vida.

2. Tractament i gestió de dades

- Utilitzem Big Data i intel·ligència artificial per generar informació útil a tots els nivells de decisió.
- Aquestes tecnologies ens permeten prendre decisions estratègiques, operatives i de resultats més efectives.

3. Relacions interprofessionals

- Fomentem el treball multidisciplinari i la presa de decisions compartida.
- Ens centrem en l'experiència dels professionals dins l'entitat, promovent el coneixement compartit.

Iniciatives innovadores actuals

- **Plataformes de monitoratge i mHealth:**
Utilitzem plataformes per monitorar els progressos en fisioteràpia i teràpia ocupacional, permetent als nostres professionals oferir exercicis personalitzats i seguiment remot, millorant la qualitat dels tractaments i la comunicació amb els usuaris.
- **Sessions dinàmiques en psicologia i logopèdia:**
Les aplicacions ens ajuden a adaptar les sessions de psicologia i logopèdia a les necessitats de cada persona, oferint exercicis cognitius i de rehabilitació neurològica que milloren la qualitat de vida i la independència funcional.
- **Valoracions avançades:**
Utilitzem tecnologia per realitzar valoracions de marxa, equilibri i coordinació, proporcionant dades precises per a diagnòstics detallats i plans de tractament personalitzats.
- **Realitat virtual per a la rehabilitació:**
Implementem diferents dispositius creant entorns virtuals controlats que milloren la funcionalitat i motivació dels usuaris durant la rehabilitació.
- **Rehabilitació de la marxa:**
Disposem d'un treadmill amb suspensió i grua de sostre per treballar la marxa de manera segura i adaptada a les capacitats de cada persona.
- **Assistents virtuals controlats per veu:**
Utilitzem dispositius de reconeixement de veu per facilitar jocs interactius i el control de l'entorn a través de comandes de veu, ajudant a millorar les habilitats cognitives i funcionals de manera divertida i accessible.

- **Cinesiteràpia assistida i realitat augmentada:**
Amb pantalles tàctils i webcam, treballem la motricitat fina amb jocs de realitat augmentada que fomenten la destresa manual i la participació activa dels usuaris.
- **Mapes d'experiència:**
Documentem i millorem les nostres activitats amb mapes d'experiència, optimitzant els procediments mitjançant retroalimentació constant per adaptar-nos millor a les necessitats dels pacients.

Comissió d'innovació

Coordinador

- Carlos Varela, Director d'Operacions Transversals i de l'Àmbit Social

Referents

- Georgina Domènech, Fisioterapeuta Servei Neurorehabilitació Ambulatoria.
- M^a del Mar Zamorano, Monitora Centre Teràpia Ocupacional Badalona.
- Ana Rosa Martínez, Mestra Escola d'Educació Especial.
- Àngel Aguilar, Enginyer en telecomunicacions.
- Eduard Salcedo, Informàtic.



Internacionalització

Col·laboració global

Obrint fronteres per una atenció de referència

A la Fundació Aspace Catalunya, creiem en la importància d'establir connexions internacionals per enriquir les nostres pràctiques i ampliar horitzons. Treballem per transcendir fronteres amb l'objectiu de millorar la vida de les persones amb trastorns del neurodesenvolupament, paràlisi cerebral i pluridiscapacitat, aprenent de les millors pràctiques globals i compartint els nostres coneixements amb altres institucions d'arreu del món.

Objectius de la internacionalització

1. Col·laboració internacional:

- Establiment de xarxes: fomentem la col·laboració amb institucions sanitàries, universitats i centres de recerca d'arreu del món per intercanviar coneixements, tècniques innovadores i bones pràctiques.
- Projectes conjunts: treballem en projectes de recerca i innovació en col·laboració amb entitats internacionals per abordar reptes globals en el camp del neurodesenvolupament.

2. Participació en congressos i conferències:

- Compartir coneixement: els nostres professionals participen activament en congressos i conferències internacionals per compartir els nostres avenços i aprendre de les experiències d'altres experts.
- Reconeguda presència: ens assurem que la Fundació Aspace Catalunya tingui una presència reconeguda en els principals fòrums internacionals del sector.

3. Formació global:

- Programes d'Intercanvi: oferim programes d'intercanvi per a professionals de la salut per millorar les seves habilitats i coneixements a través d'experiències en diferents entorns culturals i clínics.
- Cursos i seminaris: organitzem i participem en cursos i seminaris internacionals per a la formació continuada dels nostres professionals.

Principals col·laboracions

Per assolir els nostres objectius d'internacionalització, col·laborem amb diverses entitats i institucions de prestigi internacional. Aquestes aliances ens permeten compartir coneixements, recursos i pràctiques innovadores per millorar l'atenció als nostres usuaris. Aquí podeu veure algunes de les nostres principals col·laboracions:



4. Innovació transnacional:

- Adopció de noves tecnologies: ens comprometem a implementar les últimes tecnologies i pràctiques innovadores desenvolupades globalment per millorar l'atenció i suport als nostres usuaris.
- Investigació multicèntrica: participem en estudis de recerca multicèntrics per contribuir al coneixement global i beneficiar-nos dels descobriments científics d'altres països.

5. Desenvolupament de programes solidaris:

- Projectes de cooperació: col·laborem en projectes de cooperació internacional per ajudar a desenvolupar i millorar serveis de salut en països amb menys recursos.
- Assistència humanitària: proporcionem suport i assistència tècnica en situacions d'emergència i crisi humanitària.







Humanitzant la Transformació Digital

- Dades
- Projecte Neurona

El 2023 ha estat un any clau en la nostra transformació digital amb un enfocament centrat en la humanització. Hem integrat tecnologies per millorar la comunicació, l'accessibilitat i la personalització dels serveis, assegurant que cada innovació respongui a les necessitats dels nostres usuaris. Aquesta evolució tecnològica enriqueix la nostra relació amb les persones, consolidant el nostre compromís amb una atenció que valora la dimensió humana.



Descarrega tota la
memòria anual del 2023

Transformació digital

- Dades Transformació digital
- Projecte neurona

Transformació digital

Revolucionem el cor d'Aspace per una atenció humanitzada i pionera

@ **Activitat HC**
(integr@space)

2023

11.310.794

Accessos (ús de l'aplicació per accedir a dades)

x2

El 2019 van haver-hi 6.177.867 d'accessos. En quatre anys s'ha duplicat el número d'accessos.

 **Impressions**
(fulls impresos Aspace)

2023

242.063

Impressions (fulls impresos Aspace)

El 2022 es van fer 253.066 impressions. -12%



L'any 2023 ha estat clau per a la transformació digital de la Fundació Aspace Catalunya. Aquest projecte, que ja formava part del Pla Estratègic 2019-2022, s'ha reforçat i ampliat dins del nou Pla 2023-2027. En aquesta fase, estem integrant les diferents àrees i serveis de l'entitat amb projectes ambiciosos que no només milloren els processos, sinó que també impacten positivament en l'atenció directa als nostres usuaris i les seves famílies.

Fites i projectes clau:

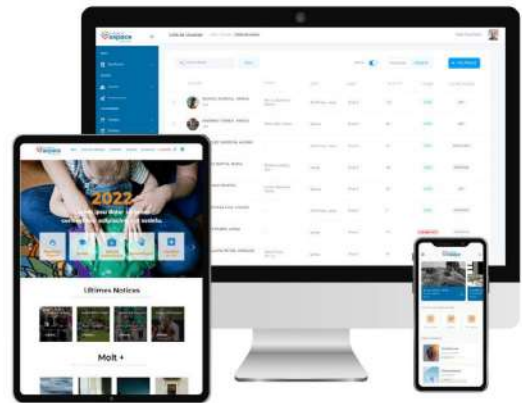
- **Integr@space i Història Clínica Compartida de Catalunya:** hem integrat la nostra aplicació corporativa, integr@space, amb el curs clínic de la Història Clínica Compartida, cosa que permet una millor coordinació amb el sistema de salut públic i una atenció més integral.
- **Digitalització impulsada per Next Generation EU:** la confirmació del finançament per part dels fons Next Generation EU ha donat un impuls decisiu a projectes com **Aspace sense papers** i **Neurona**. Aquests projectes, que ja s'havien començat a treballar, han rebut una injecció de recursos per accelerar-ne el desplegament. A l'àmbit de **Aspace sense papers**, hem avançat en la digitalització dels processos i en el reforç de la infraestructura tecnològica, eliminant l'ús del paper en alguns dels processos de la residència.
- **CIF per a una visió integral:** la implementació de la CIF (Classificació Internacional de Funcionament, Discapacitat i Salut) ens ha permès estructurar la informació dels nostres usuaris en tots els seus àmbits de vida, millorant la comprensió i el seguiment de les seves necessitats individuals.
- **Ciberseguretat:** amb l'increment de digitalització, hem treballat per reforçar la nostra postura de seguretat, conscienciant i formant sobre els riscos associats. L'Agència de Ciberseguretat de Catalunya ens està ajudant a implementar un model de ciberseguretat robust, per protegir millor la informació i els sistemes.

Els propers anys seran decisius per a la consolidació d'aquests projectes. Els avenços en **Aspace sense papers** continuaran eliminant progressivament l'ús de paper i millorant l'eficiència, mentre que **Neurona** seguirà potenciant la comunicació i participació activa de les famílies en el procés assistencial. Paral·lelament, mantindrem el focus en una transformació digital que garanteixi l'accessibilitat i facilitat d'ús per a tothom, sense deixar ningú enrere, i que reforci el nostre compromís amb la seguretat.

Aquests passos ens preparen per superar els reptes futurs i fer un salt endavant en la qualitat dels serveis que oferim, sempre amb la mirada posada en la innovació i el benestar dels nostres usuaris.

Projecte Neurona

Transformació de la comunicació per una atenció connectada i participativa



Al llarg del 2023, hem avançat significativament en el **Projecte Neurona**, una iniciativa que té com a objectiu repensar i renovar els nostres processos de comunicació amb les persones usuàries dels nostres serveis, les seves famílies i altres persones implicades amb la Fundació Aspace Catalunya.

Amb el suport dels fons Next Generation, Neurona busca aprofitar la tecnologia per oferir una comunicació més immediata i directa, convertint les persones usuàries i les seves famílies en protagonistes actius del seu procés assistencial.

Què estem fent amb Neurona:

- **Creació d'una nova web i un portal d'usuari:** Hem començat la renovació total de la web corporativa i estem desenvolupant un portal/APP que permetrà una interacció àgil amb els usuaris. Aquesta plataforma integrarà informació social, sanitària i educativa, oferint un canal unificat de comunicació amb els professionals.
- **Enfocament en l'accessibilitat i usabilitat:** Des del començament, estem treballant perquè les nostres eines digitals siguin accessibles i intuïtives. Volem assegurar que tothom pugui utilitzar-les fàcilment, sense importar les seves habilitats tecnològiques.
- **Expansió del servei de Tecnologia Assistencial:** Neurona no només millorarà la comunicació, sinó que també servirà com a base per implementar nous models de telemedicina, amb dispositius mèdics intel·ligents i aplicacions personalitzades que permetran una atenció més eficient i coordinada, essencial per a les persones amb alta complexitat clínica.

Avenços i perspectives de futur

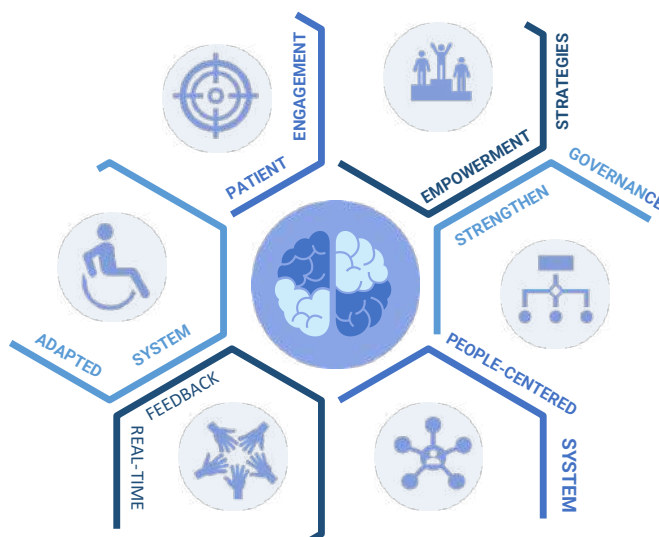
Aquest any, hem posat en marxa les primeres fases del projecte amb el desenvolupament de la nova web corporativa i les primeres versions del portal i l'APP per als usuaris. Preveiem que a finals de 2024 tinguem disponible la versió completa del portal per iniciar un pilotatge inicial amb un grup seleccionat d'usuaris i famílies. Aquest pilotatge serà essencial per recollir feedback i ajustar les funcionalitats, assegurant una experiència òptima abans del desplegament definitiu.

Contribució de valor

Per acomplir els nostres objectius, Neurona es centra en les següents àrees crítiques que aporten valor a la nostra comunitat i ens preparen per als reptes del futur:

- **Sistemes de monitoratge continu i dispositius mèdics intel·ligents:** Estem treballant en el desenvolupament de tecnologies que permetin monitoritzar contínuament els usuaris i recollir dades de manera segura per a una atenció més precisa i proactiva.
- **Big Data i aplicacions personalitzades:** Amb Neurona, explorem el potencial del Big Data per crear aplicacions que s'adaptin a les necessitats específiques de cada persona, millorant la detecció precoç i la resposta a situacions clíniques.
- **Plataforma interoperable:** Ens enfocuem en garantir que Neurona sigui compatible amb altres sistemes dels àmbits sanitari, social i educatiu, facilitant una atenció integrada i una comunicació fluida entre professionals de diferents sectors.
- **Tecnologia remota amb suport d'IA:** Utilitzem la intel·ligència artificial per potenciar les nostres eines de telemedicina, oferint assistència remota de qualitat i suport a distància per millorar l'eficiència i la seguretat del servei.
- **Atenció domiciliària i promoció de l'autonomia:** Neurona també promou l'autonomia dels usuaris, oferint suport telemàtic que permet rebre atenció personalitzada a casa, i proporcionant un accés fàcil a les eines de salut i benestar.

Aquest projecte ens permetrà superar les barreres tradicionals de la cura, oferint un model d'atenció més integral i accessible per a tots. Amb Neurona, ens dirigim cap a un futur on la tecnologia i l'atenció humanitzada van de la mà, millorant la qualitat de vida i l'autonomia de les persones usuàries dels nostres serveis





Direccions corporatives

- Cuidem les persones
- Les TIC: Els sistemes d'informació garants del màxim rendiment dels recursos tecnològics de la Fundació
- Solidesa sense ànim de lucre

L'any 2023, la Fundació Aspace Catalunya ha aconseguit importants avenços gràcies a la tasca de les direccions corporatives:

- **Persones i Valors:** Hem fomentat un entorn inclusiu amb programes de formació i desenvolupament.
- **TIC:** Hem modernitzat processos i millorat l'eficiència mitjançant la digitalització.
- **Economia i Finances:** Hem assegurat la sostenibilitat financera i l'optimització de recursos per a projectes clau.

Gràcies a la col·laboració i dedicació de les direccions i dels equips professionals de suport, hem pogut consolidar la nostra missió i seguir creixent de manera sostenible, garantint un servei de qualitat i reafirmant el nostre compromís amb la comunitat.



Descarrega tota la memòria anual del 2023

Cuidem a les persones

A la Fundació Aspace Catalunya, entenem que el cor de la nostra entitat són les persones: aquelles que atenem, les seves famílies i els professionals que, dia a dia, aporten el seu talent i dedicació. El nostre compromís amb les persones s'expressa a través d'una cultura que valora la diversitat, el respecte i la integració, fent de l'entitat un espai on tothom és benvingut i on els valors humans guien cada acció.

Durant el 2023, hem treballat intensament per reforçar el nostre compromís amb els professionals, reconeixent la seva tasca imprescindible i oferint-los suport en el seu desenvolupament professional i personal. La nostra línia estratègica de "Cuidar els professionals" es manifesta en la implementació d'accions concretes per promoure el benestar emocional, la formació contínua i la creació d'un entorn laboral saludable i motivador. Amb programes innovadors i l'adaptació de recursos, volem assegurar-nos que cada professional se senti valorat, escoltat i recolzat.

Aquest compromís amb els professionals no només busca potenciar el seu benestar, sinó també millorar la qualitat de l'atenció que oferim, ja que sabem que uns equips cuidats són capaços de donar el millor de si mateixos. A través del nostre model d'atenció integral, on la humanitat del tracte i la professionalitat van de la mà, ens esforcem a crear un espai que reflecteixi els nostres valors d'equitat, transparència i responsabilitat social.

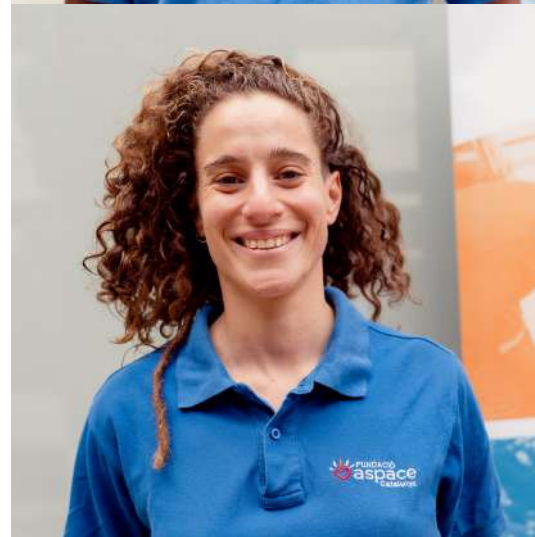
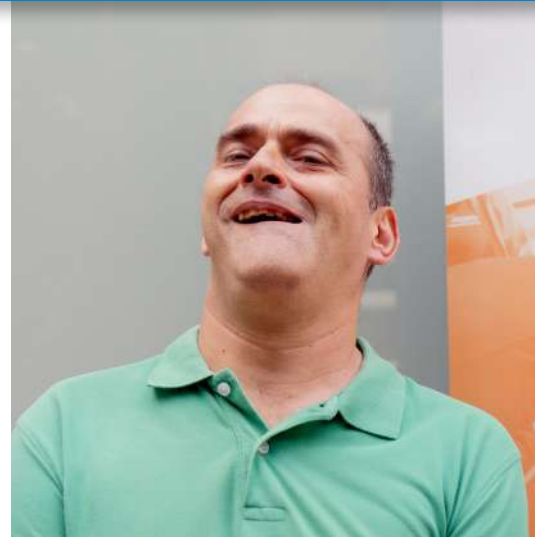
En aquesta secció, presentem les iniciatives que hem dut a terme així com les principals dades de la plantilla de l'entitat. Aconseguir que la Fundació Aspace Catalunya sigui un referent no només en l'àmbit assistencial, sinó també com a entorn de treball, és un dels nostres objectius principals. Continuarem treballant perquè cada professional tingui l'oportunitat de créixer amb nosaltres, tant personalment com professionalment, mentre seguim avançant junts cap a un futur més inclusiu i sostenible.

90%
contracte indefinit

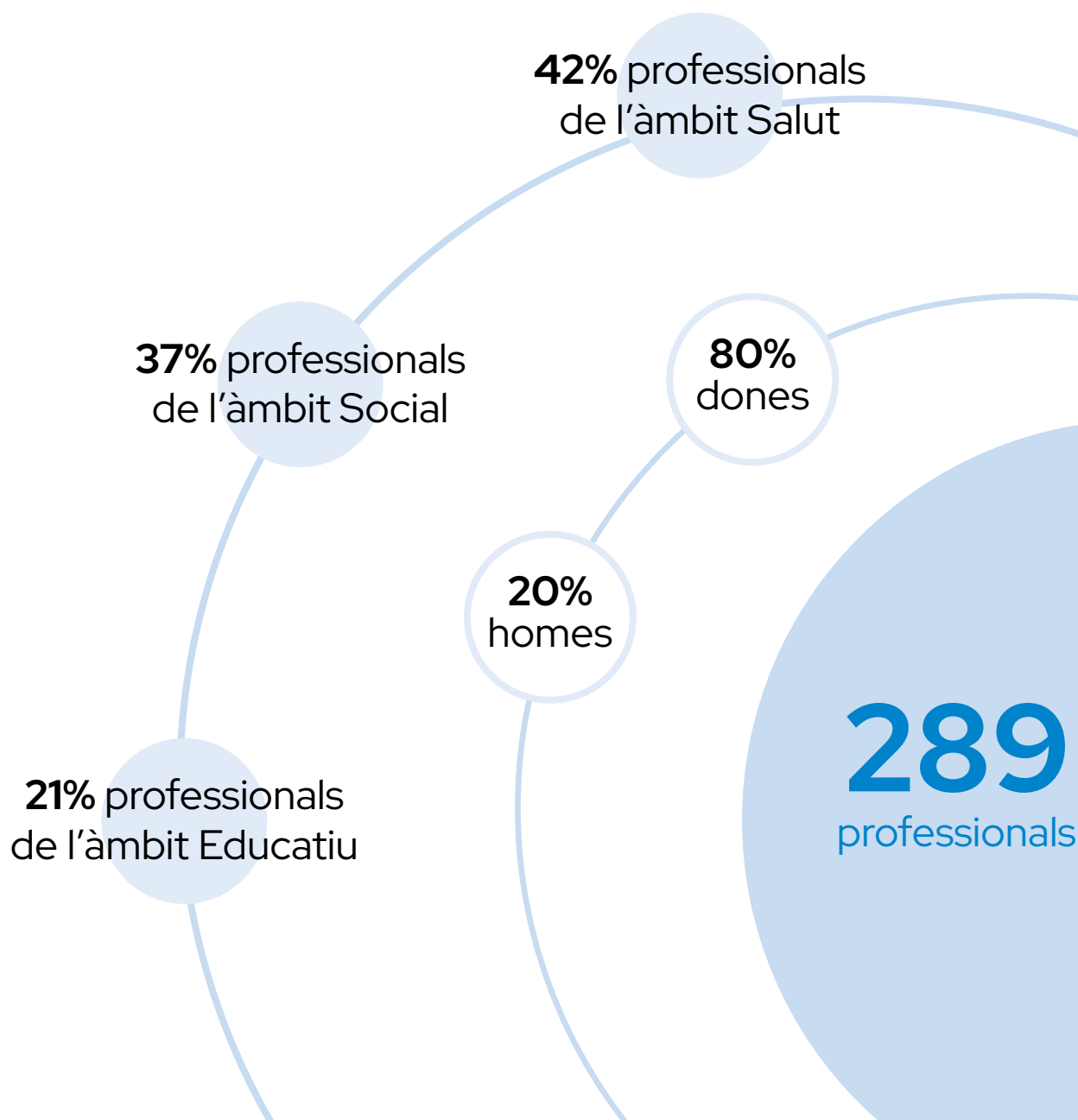
-27%
temps absentisme
contingència comuna

82%
accions formatives

-85%
absentisme
contingència professional



Equip humà



Objectius 2024

Emmarcats dins del Pla Estratègic 23-27 les línies d'actuació són:

- 1. Beneficis socials i polítiques de conciliació.** Fer valdre els diferents avantatges i beneficis que disposen els professionals pel fet de treballar a la Fundació.
- 2. Coneixement dels professionals i missió.** Donar a conèixer la missió de l'entitat a través de diferents professionals amb perfils assistencials diferents, així com donar a conèixer els serveis que l'entitat presta a tota la seva plantilla.
- 3. Equip i valors.** Garantir que els valors de l'entitat estan arrelats a l'organització, sent especialment significatius el Codi Ètic i la renovació del Pla d'Igualtat.
- 4. Carrera professional i potenciar el talent.** Potenciar el talent a l'organització a través de la formació
- 5. Millora de les eines de gestió.** Millora dels procediments propis de l'àrea de Persones i Valors així com de les eines del servei (com ara el Portal del Treballador)
- 6. Activitats d'integració i cohesió d'equips.** Portar a terme accions/activitats que se centrin en la cura dels professionals en tots els àmbits, així com crear moments de cohesió d'equip entre tots els professionals de l'entitat en un entorn/ trobada lúdic/social.



Les TIC

L'any 2023 ha estat clau per a l'àrea de Sistemes d'Informació de la Fundació Aspace Catalunya, consolidant el seu creixement i adaptació per fer front als reptes del procés de transformació digital, alineat amb el nostre Pla Estratègic.

L'augment de la digitalització dels processos ha accentuat la importància dels sistemes d'emmagatzematge d'informació i de les xarxes de comunicació, que són ara més essencials que mai per garantir una atenció àgil i connectada. Per aquest motiu, el 2023 ens hem centrat a millorar la qualitat de la infraestructura, augmentant la capacitat dels servidors i optimitzant el rendiment de les xarxes internes, preveient un creixement de requisits i demanda en els pròxims anys. Amb el suport dels fons Next Generation EU, hem renovat parts essencials de la infraestructura, com el cablejat tècnic del Centre de Teràpia Ocupacional de Badalona i el sistema d'avisos de la residència, preparant-nos així per als futurs reptes de la digitalització amb la iniciativa "Aspace sense Papers".

La seguretat corporativa també ha estat una prioritat. Ens hem alineat amb estàndards de seguretat com l'Esquema Nacional de Seguretat i l'ISO 27001, treballant per avançar-nos a les amenaces de ciberseguretat. La nostra filosofia és superar les exigències mínimes, promovent sistemes d'informació resilents que salvaguardin la integritat i la confidencialitat de la informació. En aquesta línia, esperem comptar amb el suport de l'Agència de Ciberseguretat de Catalunya, que ens aportarà capacitat i expertesa per afrontar aquests desafiaments amb garanties.

A més, el 2023 ha estat l'any de l'eclosió de la intel·ligència artificial generativa, amb eines com ChatGPT, que han esdevingut protagonistes en el panorama tecnològic i social. Tot i que a Aspace l'ús d'aquestes eines és encara incipient, reconeixem el seu potencial de transformació i el repte que suposen, no només en termes de beneficis, sinó també de riscos associats que cal gestionar, especialment en el nostre entorn assistencial.

Gràcies a un enfocament integrat en innovació i seguretat, la Fundació Aspace Catalunya es manté compromesa amb una transformació digital sostenible i segura, preparada per adaptar-se als canvis tecnològics amb la convicció de continuar oferint serveis d'alta qualitat al nostre col·lectiu.



Activitat atenció a l'usuari

417

Incidències ateses

1.449

Peticions ateses



Infraestructura

299

Equips de treball

634

Punts de xarxa cablejats



Qualitat dels serveis TIC

99,87%

% temps activa HC
(Integr@space)

38ms

Temps de
resposta HC

4,81

Satisfacció
serveis TIC (1-5)



Detecció amenaces - Ciberseguretat

2023

3.386

Equips informàtics

2022

2.120

2023

2.092

Correu electrònic

2022

1.907

Solidesa sense ànim de lucre

Balanç econòmic 2023: estabilitat i compromís amb la qualitat dels serveis

Aquest any 2023 hem aconseguit tancar amb un resultat positiu de 418.398,37 euros, superant el tancament de l'any anterior. Tot i els reptes d'un entorn econòmic inflacionari i les dificultats globals, hem treballat per mantenir la nostra solidesa i assegurar la continuïtat dels serveis que oferim a les persones usuàries i les seves famílies.

L'increment de preus que es va iniciar el 2022 ha continuat sent un factor important aquest any. Davant d'aquesta realitat, hem realitzat ajustos salarials per als nostres professionals, demostrant el nostre compromís amb el seu benestar i reconeixent la seva contribució fonamental. Aquest resultat positiu és gràcies a l'esforç conjunt de l'equip, a les mesures d'optimització i al treball constant per contenir despeses. Així mateix, hem pogut actualitzar tarifes amb els principals col·laboradors públics, com CatSalut i altres departaments.

El 2023 també ha estat un any d'inversió significativa en actius intangibles i materials, finançada en part pels fons Next Generation de la Unió Europea. Aquestes inversions ens han permès avançar en la innovació i la millora dels nostres serveis, mantenint-nos preparats per respondre als nous reptes i necessitats de les persones amb paràlisi cerebral i altres trastorns del neurodesenvolupament.

A més, hem continuat desenvolupant el nostre Pla Estratègic 2023-2027, assolint els objectius assistencials definits per CatSalut i altres administracions públiques amb les quals col·laborem. Ens sentim satisfets d'haver mantingut un nivell d'ocupació gairebé complet en els nostres centres ocupacionals, i el CDIAP ha incrementat la seva activitat un 29,1% per sobre de les places concertades, la qual cosa reflecteix la demanda creixent i la nostra capacitat de resposta.

El nostre equip humà ha mantingut la seva estabilitat respecte a l'any anterior, amb unes despeses de personal que representen el 78% dels ingressos de les nostres activitats. Això subratlla la nostra prioritat d'oferir suport continu i de qualitat als usuaris, consolidant el compromís de la Fundació amb una atenció centrada en la persona.

Afrontem el futur amb perspectives positives, gràcies a la nostra estructura sòlida, l'experiència acumulada i el treball dedicat d'un equip compromès amb l'excel·lència. Continuarem treballant amb la mirada posada en la millora contínua dels serveis, consolidant-nos com una entitat de referència en l'atenció a les persones amb necessitats complexes.

94%

Ingressos públics

12.828.420€

Ingressos d'exploració



44% Àmbit Salut



33% Àmbit Social



15% Àmbit Educatiu



5% Persones usuàries



3% Projectes



1% Altres

12.410.021€

Despeses d'exploració



77% Despeses de personal



10% Altres despeses d'exploració

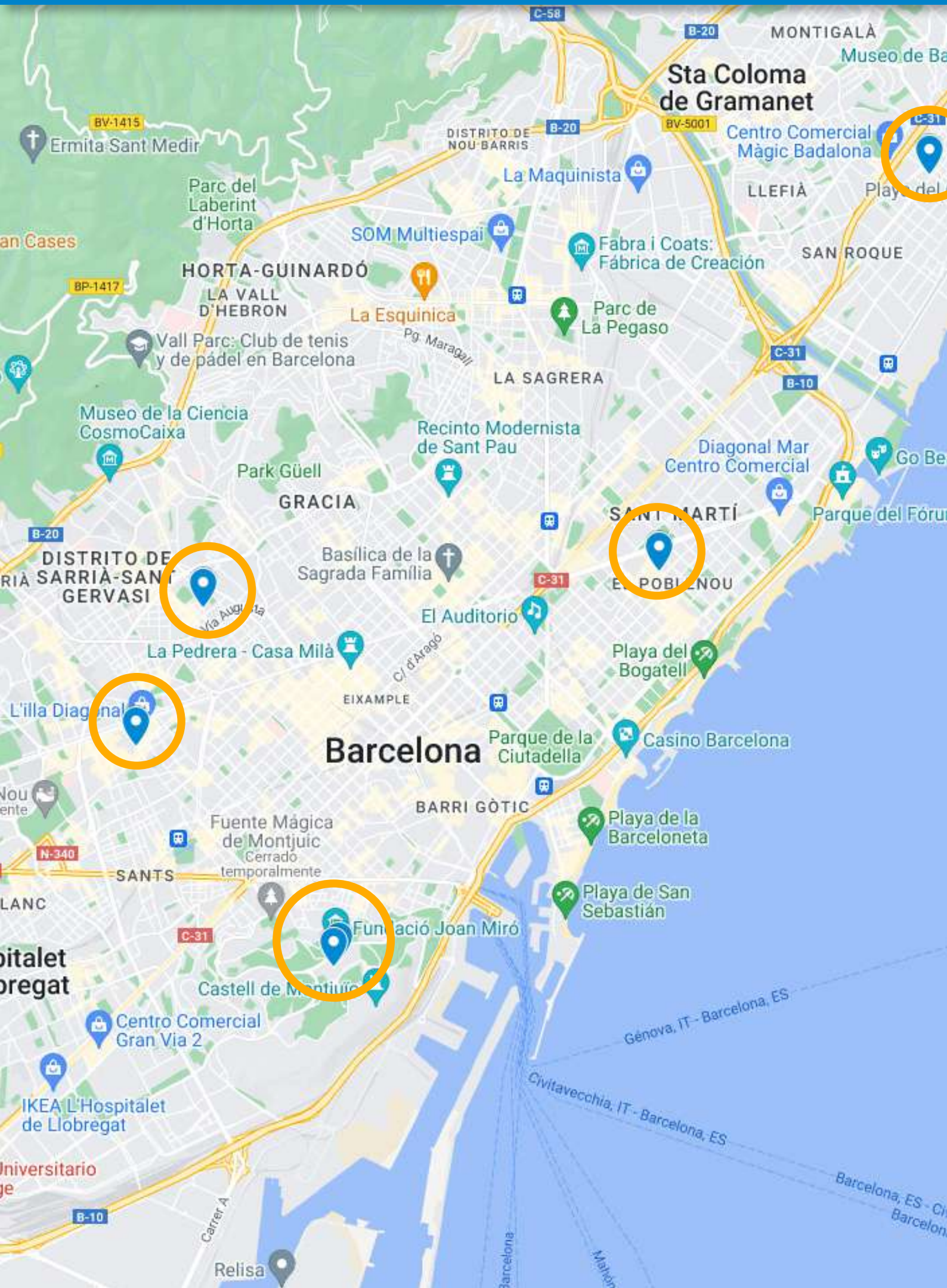


9% Aprovisionaments



1% Amortització de l'immobilitzat







Directori

Durant el 2023, la Fundació Aspace Catalunya ha continuat oferint una atenció especialitzada de qualitat a través de la seva xarxa d'equipaments, adreçada a persones amb paràlisi cerebral, trastorns del neurodesenvolupament i pluridiscapacitat. La dedicació dels nostres equips professionals i la col·laboració amb les famílies han estat claus per millorar els estàndards de qualitat, reforçant el nostre compromís amb l'excel·lència en l'atenció i el suport a la comunitat.

En aquesta secció, podeu consultar el directori d'equipaments, amb la localització i informació de contacte de cadascun, per facilitar l'accés als nostres serveis.



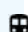

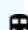


Descarrega tota la memòria anual del 2023



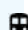


Centre d'Atenció Ambulatòria Unitat Polivalent Aspace – UPA

-  Telèfon: 93 325 83 00
-  Horari d'atenció: dill-dj: 8:30h-18:30h i dv: 8:30h-17:00h
C. Tres Pins, 31-35, 08038 Barcelona (Parc de Montjuïc)
-  Metro: L3 Paral·lel, L2 Paral·lel
-  Bus: 55, 150
-  Funicular: Paral·lel – Parc de Montjuïc

Centre d'Atenció Ambulatòria de Neurorehabilitació Marc Aureli

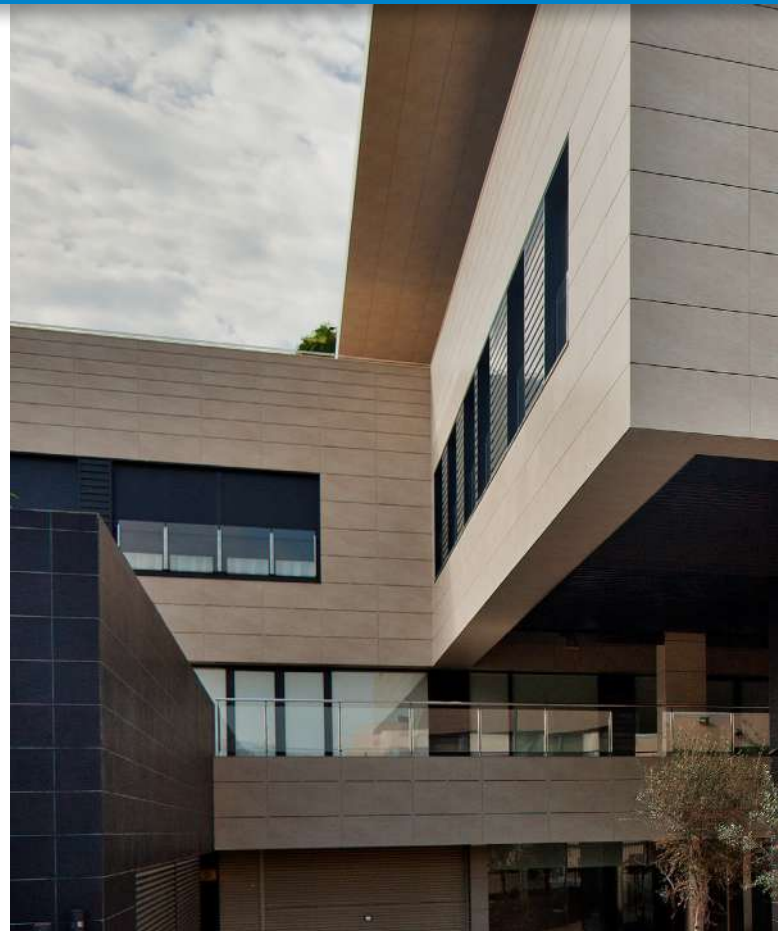
-  Telèfon: 93 154 96 70
-  dill-dj: 8:00h-19:00h i dv: 8:00h-15:00h
C. Marc Aureli, 16, 08006 Barcelona
-  Metro: L3 Fontana
-  Bus: V11, V13, V15, D40, 27
-  Ferrocarrils (FGC): L6, L7, S1, S2

Centre d'Atenció Ambulatòria de Neurorehabilitació Numància






-  93 439 90 38
-  Horari d'atenció: dill-dj: 8:00h-19:00h i dv: 8:00h-15:00h
C. Numància, 137-139, 08029 Barcelona
-  Metro: L3 Les Corts
-  Bus: H8, V7, V9, 33, 7
-  Tramvia: T1, T2, T3

Centre de Desenvolupament Infantil i Atenció Precoç - CDIAP






-  93 424 86 20 - cdiap@aspace.cat
-  Horari d'atenció: dill-dj: 8:30h-18:30h i dv: 8:30h-17:00h
C. Tres Pins, 29, 08038 Barcelona (Parc de Montjuïc)
-  Metro: L3 Paral·lel, L2 Paral·lel
-  Bus: 55, 150
-  Funicular: Paral·lel – Parc de Montjuïc



Centre de Teràpia Ocupacional Badalona - CTO Badalona

-  93 460 56 00 - badalona@aspace.cat
-  Horari d'atenció: dill-dv: 9:00h-17:00h
C. Marquès de Montroig, 58 entresòl, 08912 Badalona
-  Metro: L2 Gorg, L10N Gorg
-  Bus: H10
-  Tramvia: T5

Centre de Teràpia Ocupacional Poblenou - CTO Poblenou

-  93 307 53 25 - poblenou@aspace.cat
-  Horari d'atenció: dill-dv: 9:00h-17:00h
C. Bilbao, 95-97, 08005 Barcelona
-  Metro: L4 Poblenou
-  Bus: 7, 192, H14, V27
-  Tramvia: T4



Residència Aspace Montjuïc

- ☎ 93 200 25 34 - residencia@aspace.cat
- 📍 Horari d'atenció: dill-dj: 8:30h-18:30h i dv: 8:30h-17:00h
C. Tres Pins, 29, 08038 Barcelona (Parc de Montjuïc)
- 🚇 Metro: L3 Paral·lel, L2 Paral·lel
- 🚌 Bus: 55, 150
- 🚝 Funicular: Paral·lel - Parc de Montjuïc

Centre de Dia Ocupacional - CDO Montjuïc

- ☎ 93 200 25 34 - cdo@aspace.cat
- 📍 Horari d'atenció: dill-dj: 8:30h-18:30h i dv: 8:30h-17:00h
C. Tres Pins, 29, 08038 Barcelona (Parc de Montjuïc)
- 🚇 Metro: L3 Paral·lel, L2 Paral·lel
- 🚌 Bus: 55, 150
- 🚝 Funicular: Paral·lel - Parc de Montjuïc

Escola d'Educació Especial Aspace

- ☎ 93 325 83 00 - escola@aspace.cat
- 📍 Horari d'atenció: dill-dv: 8:30h-17:00h
C. Tres Pins, 29, 08038 Barcelona (Parc de Montjuïc)
- 🚇 Metro: L3 Paral·lel, L2 Paral·lel
- 🚌 Bus: 55, 150
- 🚝 Funicular: Paral·lel - Parc de Montjuïc

Fundació Aspace Catalunya

- ☎ 93 200 25 34 - aspace@aspace.cat
- 📍 Horari d'atenció: dill-dv: 8:00h-20:00h
C. Tres Pins, 29, 08038 Barcelona (Parc de Montjuïc)
- 🚇 Metro: L3 Paral·lel, L2 Paral·lel
- 🚌 Bus: 55, 150
- 🚝 Funicular: Paral·lel - Parc de Montjuïc



.....

Avancem junts
innovem amb
visió de futur!

 **FUNDACIÓ**
aspace
Catalunya

/Salut

 Generalitat de Catalunya
Departament de Drets Socials
i Inclusió

 Generalitat de Catalunya
Departament d'Educació
i Formació Professional

.....



@aspacecatalunya
www.aspace.cat



Descarrega tota la
memòria anual del 2023