



# Memoria 2019

*Construïm  
el futur*

 **FUNDACIÓ  
aspace**  
Catalunya

# Índice

## Presentación

pág.

Saludo del presidente _____	<u>3</u>
¿Quiénes somos? _____	<u>3</u>
Hitos conseguidos _____	<u>4</u>
Retos de futuro _____	<u>5</u>
Esquema de los servicios de Aspace _____	<u>6</u>
Modelo de trabajo _____	<u>7</u>

## Servicios

pág.

Servicios de Salud _____	<u>8</u>
Escuela de Educación Especial _____	<u>16</u>
Servicios comunitarios _____	<u>19</u>

## Info. entidad

pág.

Órgano de gobierno: Patronato _____	<u>28</u>
Profesionales _____	<u>28</u>
Información económica _____	<u>29</u>
Comunicación _____	<u>30</u>
Trabajo en red _____	<u>30</u>
Agradecimientos _____	<u>31</u>
Anexos _____	<u>32</u>

**!** Esta memoria es interactiva y tiene algunas informaciones ampliadas.



Este icono indica que hay algún enlace que le llevará a otra página del documento o a un enlace de internet.

**Plan estratégico**

Cuando vea alguna palabra subrayada como esta, también encontrará información ampliada.

**▲ Índice**

Siempre que desee volver al índice puede hacerlo a través del icono en la parte superior izquierda de la página.



## Saludo del Presidente

Estimados colaboradores, amigos y profesionales.

Este ejercicio que hemos cerrado no ha sido fácil para el mundo de la discapacidad. El convulso entorno político y social no ha favorecido a que nuestro sector haya contado con ventajas y oportunidades que nos permitan avanzar en un horizonte más claro para ayudarnos a ir cubriendo todas las necesidades que tenemos y que no son pocas.

De todos modos, esto no ha sido un obstáculo para que hayamos avanzado internamente en la consolidación de la entidad. Hemos trabajado sobre la consecución de las metas de nuestro Plan Estratégico correspondientes al año 2019. Hitos muy importantes para la mejora de la calidad de vida de nuestros usuarios y la profesionalización de la entidad, enmarcadas en los diferentes ejes del Plan: de atención a la persona y a la familia, de cultura de entidad, de innovación e investigación, de comunicación y visibilidad y de eficiencia y sostenibilidad.

Pero sin duda, el objetivo que hemos logrado, y personalmente creo que el más relevante, es que hemos pasado a formar parte del SISCAT (Sistema Sanitario Integral de Utilización Pública de Cataluña) aprobado por el Consejo de Dirección del CatSalut y a propuesta de la Gerencia del Consorcio Sanitario de Barcelona. Este hecho tiene una trascendencia importantísima ya que ratifica la continuidad de nuestra entidad como proveedor de servicios en la modalidad de concierto con el Servicio Catalán de la Salud y normaliza la situación contractual según preveía el Decreto 196/2010, de 14 diciembre, que regula el sistema sanitario integral de utilización pública de Cataluña (SISCAT). Sin duda este hecho nos dará viabilidad para continuar creciendo con la misión de dar el mejor servicio a nuestros usuarios y familias.

Seguiremos trabajando gracias a todos los profesionales y colaboradores.

Sr. Jordi Portella - Presidente

## ¿Quiénes somos?

La Fundación Aspace Catalunya es una entidad sin ánimo de lucro fundada en 1961. Su objetivo es la atención integral a las personas con parálisis cerebral y otras patologías del desarrollo neurológico, así como la atención a sus familias. Esta atención tiene un carácter interdisciplinario e innovador y comprende los ámbitos de salud, educativo y social a lo largo del ciclo vital de las personas atendidas.

### Misión

La razón de ser es la atención integral a las personas con parálisis cerebral y otras patologías del desarrollo neurológico, así como a sus familias.

### Visión

Queremos que ASPACE sea una entidad de referencia en nuestro ámbito de actuación, ofreciendo una atención integral centrada en la persona, cercana y de calidad, apostando por la innovación tecnológica.

- Valores** 
- Profesionalidad**
  - Integridad**
  - Respeto**
  - Excelencia**
  - Creatividad**



# Hitos conseguidos y retos de futuro

En 2019 se aprobó el **Plan Estratégico** que debe guiar, desde 2019 hasta 2021, nuestra entidad. Diseñamos y definimos los ejes estratégicos, líneas de acción y proyectos previstos para este periodo, según nuestros valores y nuestra situación de partida.

## Hitos conseguidos en 2019:

- Hemos finalizado el **Plan Estratégico** y hemos puesto en marcha los primeros proyectos.
- Hemos **gestionado los servicios de salud de manera más eficiente** para llegar a dar servicio al máximo número de personas posible.
- Hemos favorecido una **actitud emprendedora** en los servicios de Aspace que fomenta el talento, la atención de calidad, la evaluación de resultados, la innovación y la investigación, la formación especializada y el networking.
- Hemos puesto en práctica **nuevos abordajes clínicos con el objetivo de mejorar la atención y la evolución**, así como prevenir las complicaciones a lo largo de la vida debidas a la complejidad del estado de salud de las personas con parálisis cerebral.
- Hemos **actualizado el Proyecto Educativo de la Escuela**, revisando el ideario y los objetivos y mejorando la adecuación de los servicios de Aspace a las necesidades de los alumnos.
- Hemos **revisado y actualizado las necesidades de los usuarios** y la tipología de servicio de todas las personas adultas atendidas en los centros de terapia ocupacional y en el servicio de acogida residencial.
- Hemos realizado una gestión de la formación más eficiente, con una propuesta formativa adaptada a los diferentes perfiles profesionales de la entidad, apostando por la **mejora continua de nuestro equipo** en la atención a la persona.
- Hemos superado **la auditoría externa de protección de datos**, avalada por Faura Casas, auditores-consultores. Ha sido la primera auditoría tras la puesta en marcha del RGPD. Hemos formado a todo el personal de los centros en buenas prácticas sobre la protección de datos.
- Hemos **iniciado acciones de sostenibilidad y responsabilidad ambiental**: reducción de consumo de plástico, tóner y papel.
- Hemos ampliado la **funcionalidad de la Historia Clínica Electrónica (HCE)**, conectándola con la HC3 (Historia Clínica Compartida de Cataluña) y haciéndola extensiva como herramienta de trabajo en todos los ámbitos de atención a la persona de la entidad.
- Hemos elaborado y aprobado un **Plan de Comunicación** para los próximos 3 años.
- Hemos conseguido unos **resultados económicos equilibrados y sostenibles** a través de una estrategia de contención del gasto y de control exhaustivo del presupuesto.



## Retos de futuro para 2020:

- Desarrollar los proyectos planteados en el **Plan Estratégico** que marcan el 2020.
- Avanzar por la **consolidación de alianzas** de colaboración con diferentes unidades de hospitalización para la mejora de atención a la población afectada de parálisis cerebral y patologías del desarrollo neurológico. **Trabajar en red** con otros recursos de los ámbitos de salud, educativos y del entorno social.
- Incentivar la actualización y la **innovación de la práctica clínica**, así como en el **fomento de la investigación**, con la futura creación de una comisión de Investigación (con colaboración de la Universidad Blanquerna) y una comisión de innovación.
- Conseguir el **reconocimiento de la especificidad del colectivo** al que atendemos por parte de las Administraciones con las que tenemos actividad concertada para la prestación de servicios.
- Potenciar aquellas **actividades y proyectos que supongan la interrelación con el entorno y la comunidad**, y que incluyan a los usuarios con más dificultades de participación, incorporando nuevas formas de trabajo y metodologías que tengan significado para nuestra población, además de contribuir al **empoderamiento y crecimiento** personal de forma continuada.
- Seguir promoviendo las **buenas prácticas** en materia de protección de datos, transparencia, ética profesional, sostenibilidad de los recursos y mejora del medio ambiente y trabajo por proyectos y comisiones.
- Disponer de un **Plan de Igualdad** propio.
- Velar por la **formación continuada de nuestros profesionales** para mantener la excelencia en la atención a la persona, adaptándose a la realidad de cada momento.
- Avanzar en la **transformación digital** de Aspace, integrando las diferentes herramientas informáticas con las que ofrece la Red de Salud, incorporando nueva tecnología para renovar los servicios y ofrecer otros nuevos, con la progresiva eliminación del papel como soporte de la información.



# Esquema de servicios de Aspace

## Escuela de Educación Especial

SERVICIOS DE ATENCIÓN DIURNA Y OCUPACIONALES

SERVICIO DE ACOGIDA RESIDENCIAL

## Servicios comunitarios

SERVICIOS TRANSVERSALES: servicio de deporte / servicio de ocio y respiro

INFANCIA



JUVENTUD



EDAD ADULTA



VEJEZ



## Servicios de Salud

CDIAP SANTS MONTJUÏC

SERVICIO DE ATENCIÓN AMBULATORIA

SERVICIO DE REHABILITACIÓN

SERVICIO DE HOSPITALIZACIÓN PARCIAL



Dimensión física o factores **BIOLÓGICOS**.

Dimensión emocional o factores **PSICOLÓGICOS**.

Dimensión **SOCIAL** o factores de relación con el entorno.

# Modelo de trabajo 36



La atención a la persona se realiza a través de un modelo **BIO-PSICO-SOCIAL**, centrado en la **PERSONA**, considerando las 3 dimensiones que conforman su salud y que son interdependientes entre ellas. Esta visión implica la inter y multidisciplinariedad en la intervención.







# Servicios de salud





# Servicios de salud

## Servicio de Atención Ambulatoria



En el **Servicio de Atención Ambulatoria** especializada para personas con Parálisis Cerebral, se ofrece atención y seguimiento dentro de los ámbitos de la neuropediatría, neurología, psiquiatría, psicología, oftalmología y trabajo social. Se realizan exploraciones complementarias como electroencefalogramas, exploraciones de psicometría, adaptaciones técnicas y audiometrías.

## Servicio de Rehabilitación



El **Servicio de Rehabilitación** especializado en parálisis cerebral ofrece seguimiento médico especializado en medicina física y rehabilitadora, tratamientos de fisioterapia, logopedia y terapia ocupacional. Incorpora el trabajo coordinado con el **Servicio de Recursos y Tecnología de Apoyo**.

## Servicio de Hospitalización Parcial



El **Servicio de Hospitalización Parcial** ofrece seguimiento y abordaje en el ámbito de la salud mental, psicoestimulación, así como rehabilitación integral diaria a los alumnos de entre 3 y 21 años de la Escuela de Educación Especial de Aspace.

Vídeo de presentación de los Servicios de Salud de Aspace 

# Servicios de salud

## Descripción de la población atendida

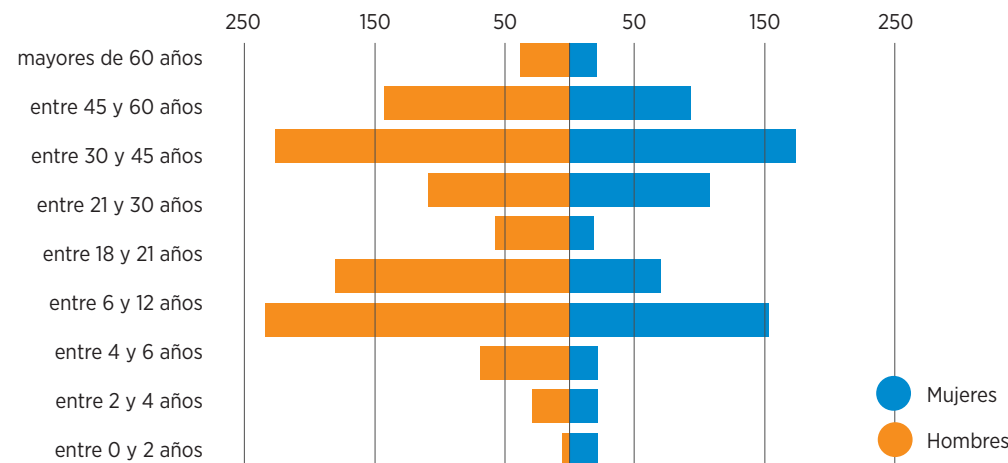
Cabe destacar la complejidad de la población atendida en los servicios de atención ambulatoria, donde **el 78% de los pacientes atendidos con diagnóstico de parálisis cerebral o enfermedades del desarrollo neurológico tienen comorbilidad con patologías graves de salud mental:**

**1.760**  
Personas  
atendidas

**78%** Comorbilidad con algunos diagnósticos de salud mental

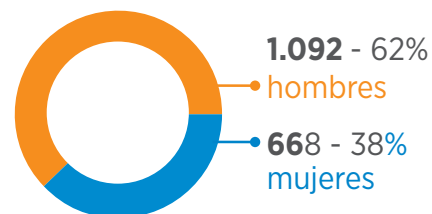
- TEA
- Discapacidad intelectual
- Afectación congénita
- Trastorno de conducta
- Trastorno del desarrollo
- Trastorno del estado de ánimo
- Diagnóstico X frágil

## Edad y sexo de los usuarios atendidos en los Servicios de Salud en 2019:

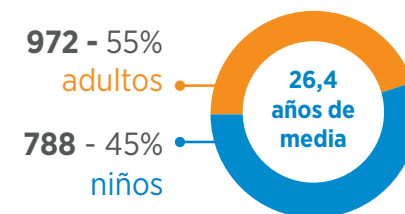


Los perfiles de los usuarios atendidos se caracterizan por ser un usuario bastante joven, más del **60% son menores de 30 años**.

### Por sexo



### Por franja de edad



- El **44,77% de las personas atendidas son menores de 18 años** frente al **55,23% mayores de 18 años**.
- Edad media de los pacientes: **26,4 años**.
- El **62,05%** de personas atendidas han sido hombres, **y el 37,95% de usuarios atendidos han sido mujeres.**





# Servicios de salud

## Descripción de la actividad de los Servicios de Salud según la cláusula del Cat Salut

Descripción de la actividad 2019 de acuerdo con los apartados en que se categorizan en la cláusula de CatSalut:

2019	Visitas realizadas	Personas atendidas
<b>Atención Ambulatoria especializada en PC</b>	<b>15.225</b>	<b>1.708</b>
1a visita médica	274	273
Visitas sucesivas médicas	1.797	821
Visitas complementarias (audiometrías, EEG, etc.)	1.959	965
Controles terapéuticos	9.260	1.369
Visitas psicológicas	1.935	398
<b>Servicio de Rehabilitación especializado en PC</b>	<b>21.440</b>	<b>1.128</b>
Atención domiciliaria	238	49
Intervenciones en RHB (Fisioterapia, Logopedia, T. Ocupacional)	18.712	578
Seguimiento médico RHB	1.812	809
Atención en Trabajo Social	678	414
<b>Total Atención Ambulatoria</b>	<b>36.665</b>	<b>1.760</b>

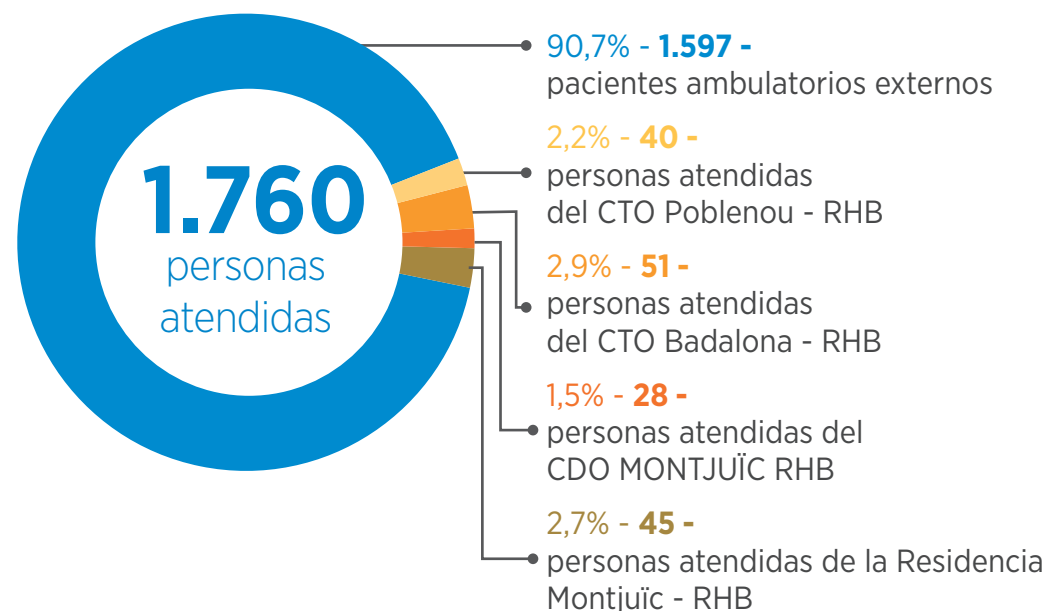


**90,7%**

de las personas atendidas en los Servicios de Salud de Aspace, son **usuarios externos** atendidos en el servicio de Atención Ambulatoria que no hacen uso de ningún servicio comunitario interno de Aspace.

Desde los Servicios de Salud, también se atiende la cronicidad de los usuarios de los servicios comunitarios de Aspace que lo requieren, tanto desde el abordaje de la salud mental como el abordaje de la rehabilitación.

Por este motivo en el año 2019, los pacientes atendidos en los servicios de Salud de Aspace son usuarios de:



# Servicios de salud

## Principales acciones desarrolladas en la Atención Ambulatoria Especializada en parálisis cerebral y en el Servicio de Rehabilitación de Aspace, en el año 2019:

- De acuerdo con la aprobación del Consejo de Dirección de CatSalut, el pasado lunes **13 de mayo de 2019**, la **Fundación Aspace Cataluña ha pasado a formar parte del SISCAT**, tras la aprobación del Consejo de Dirección del CatSalut y a propuesta de la Gerencia del Consorcio Sanitario de Barcelona.

Este hecho ratifica la continuidad de nuestra entidad como proveedor de servicios en su modalidad de concierto con el Servicio Catalán de la Salud y normaliza la situación contractual según preveía el Decreto 196/2010, de 14 de diciembre que regula el sistema sanitario integral de utilización pública de Cataluña (SISCAT).

Sin duda, este hecho es un paso muy importante que consolida nuestra entidad, al tiempo que nos dará viabilidad para seguir creciendo con la misión de dar el mejor servicio a nuestros usuarios y familias.



### Anexo 1

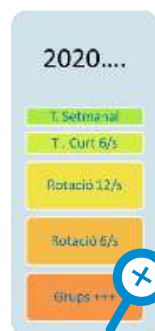
En el 2019 se han atendido un total de **1.760 pacientes con Parálisis Cerebral en nuestros Servicios de Atención Ambulatoria especializada.**



Se han incrementado en un **19,65% los nuevos casos atendidos (274 nuevos casos frente a los 229 de 2018)**



Se ha incrementado en un **20,91% el número de visitas de atención ambulatoria (36.665 visitas frente a las 30.324 del año 2018)**



### Anexo 2

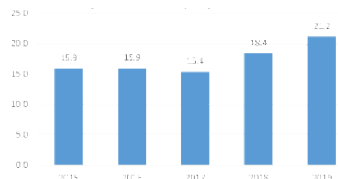
**Se han incrementado en un 53,5% las visitas al Servicio de Rehabilitación Ambulatoria frente al año anterior, gracias a la reorganización del Servicio de Rehabilitación y a la apertura del Centro de Marc Aureli.**



# Servicios de salud

## Principales acciones desarrolladas en la Atención Ambulatoria Especializada en parálisis cerebral y en el Servicio de Rehabilitación de Aspace, en 2019:

- Se ha incrementado la **actividad grupal**:
  - Actualmente hay **8 grupos terapéuticos de psicología en el Servicio de Atención Ambulatoria** en funcionamiento.
  - Se han puesto en marcha **14 grupos en el Servicio de Rehabilitación** donde trabajamos aspectos de lenguaje, comunicación, actividad psicomotriz, entrenamiento funcional, habilidades sociocomunicativas, respiración y conciencia corporal.



**Aumento de la frecuencia de visitas por paciente**, que que pasa de una media de 18,4 visitas por año el 2018 a **21,2 visitas por paciente** y año en 2019.



**Mejora de la tasa de absentismo** en las visitas, que pasa de 9,82% en 2018, a **6,33% en 2019**.



Gracias al **Servicio de Recursos y Tecnología de Apoyo de Aspace**, nuestro equipo de profesionales avanza de forma continuada en el conocimiento de nuevas tecnologías de apoyo y en las novedades que puedan ser útiles para la mejora de la salud de las personas en diferentes ámbitos:

- Salud Mental
- Adaptación del entorno
- Mejoras tecnológicas relacionadas con la comunicación aumentativa
- Movilidad adaptada

En 2019 **hemos adquirido una plataforma tecnológica** que nos ayuda a hacer la valoración, personalización y adaptación de tecnología para el desplazamiento autónomo, comunicación y control del entorno.



Se han llevado a cabo los talleres para familias:

- **Vamos a comer bien**
- **Experimentando la sedestación**

# Servicios de salud

## CDIAP Sants Montjuïc

Centro de desarrollo y atención precoz  
Distrito Sants-Montjuïc - Barcelona



**709**

niños atendidos  
de entre 0 y 5  
años

**346** han sido nuevos  
casos atendidos

- Incremento de **4,26%** de casos atendidos en el CDIAP en 2019 frente al año anterior.
- Incremento de **2,37%** de primeras visitas realizadas al CDIAP en 2019 frente al año anterior.

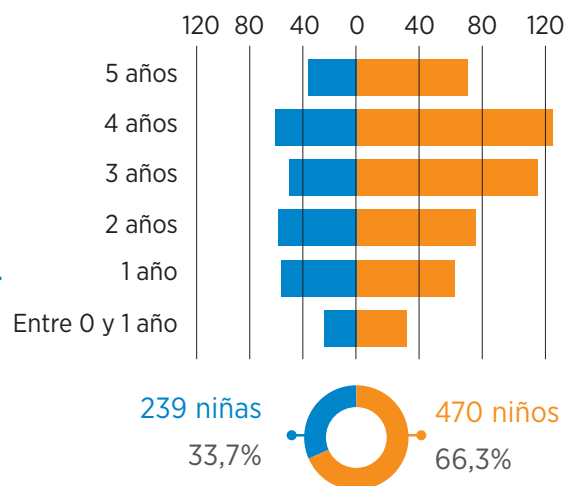
### Casos atendidos 2019

Según datos del Registro Central de Asegurados, en el año 2019 en el territorio de Sants Montjuïc viven **8.867** niños de 0 a 5 años.

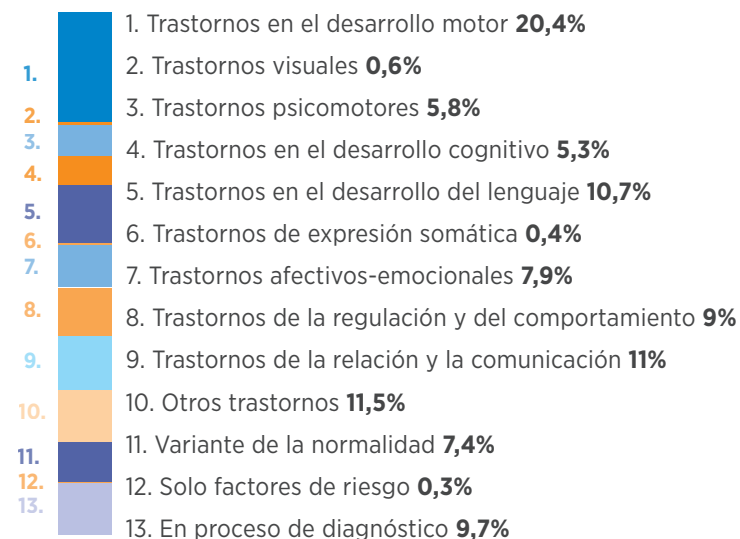
La tasa de población infantil **atendida en el CDIAP de Sants Montjuïc es de 8,1** niños por cada 100 habitantes, con **709** niños atendidos.

### Perfil de los pacientes

Distribución de sexo y media de edad:



### Problemas de salud atendidos

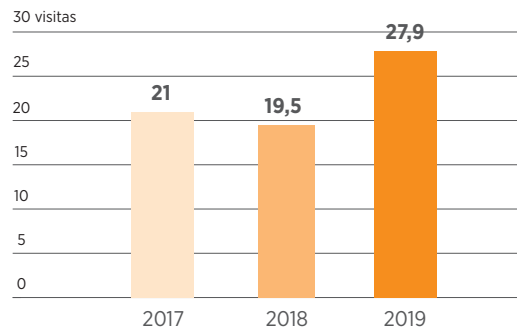




# Servicios de salud

## CDIAP Sants Montjuïc

### Frecuencia de visitas por niño atendido



En el año 2019 se han realizado una media de **27,9** visitas por niño/familia atendido en el centro.

### Actividad grupal

Se ha incrementado la puesta en marcha de grupos terapéuticos, y se han iniciado grupos de psicomotricidad acuática.

Actualmente en el CDIAP hay:

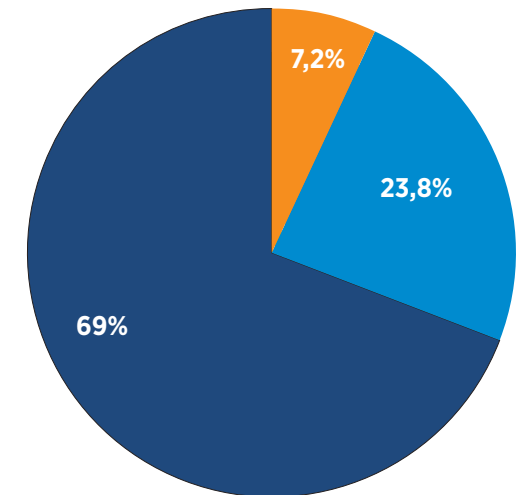
- **17** grupos terapéuticos en marcha
- **89** niños atendidos con abordaje grupal durante el año 2019

El trabajo en red y la coordinación territorial es fundamental. Por lo cual, el CDIAP actualmente participa en 6 comisiones de la Red del Territorio de Sants Montjuïc, así como coordinaciones con los Centros de Atención Primaria.

### Aspectos sociales

De los **709** casos totales atendidos, **554** tienen diagnóstico social (**78,14 %**)

De estos, el nivel de gravedad de la situación es la siguiente:



- Familia en situación de protección / sin necesidad de intervención social
- Familia en situación de vulnerabilidad social
- Familia en situación de riesgo social



# Escuela de Educación Especial



# Escuela de Educación Especial

La Escuela de Educación Especial ASPACE está concertada por el Departamento de Educación de la Generalitat de Catalunya. La Fundación ASPACE Catalunya es la titular y gestiona el servicio.

La escuela **atiende a alumnos de entre los 3 y los 21 años**. El alumnado está formado por niños y niñas con parálisis cerebral y/o trastornos del desarrollo.

**Nuestro trabajo se plantea desde el respeto a la diversidad de los ritmos evolutivos y capacidades cognitivas de los alumnos.** Entendemos la formación integral como el derecho del alumno a recibir una educación orientada al pleno desarrollo de su personalidad, en los aspectos físicos, intelectuales, emocionales, sociales y culturales.

Este proceso integral parte de la realidad del alumno y se fundamenta en los siguientes pilares.

**Enseñar a ser, enseñar a convivir, enseñar a conocer y enseñar a hacer.**



El **80%**  
de los alumnos  
tienen  
pluridiscapacidad



El blog de la escuela

<http://aspace.cat/ca/escola/inici>

**83**  
alumnos



**Distribución de alumnos por etapas educativas:**

**Educación Infantil**  
**19** alumnos  
de 3 a 8 años

13 niños  
6 niñas



**Educación Primaria**  
**30** alumnos  
de 9 a 15 años

15 niños  
15 niñas



**Educación Secundaria**  
**34** alumnos  
de 16 a 21 años

20 niños  
14 niñas

**Actividades y proyectos destacados**

- Aula de ajedrez.
- Musicoterapia.
- Actividades deportivas: piscina y deporte para todos.
- Salidas y colonias escolares.
- Proyecto Escuelas + Sostenibles (Ayuntamiento de Barcelona)
- Proyecto “A l’escola fem Salut” (Plan Comunitario de Poblesec)
- Proyecto “Esquixades” (Fundació Miró)

**Retos de futuro de la Escuela**

**Mejorar la cohesión social a través de la elaboración de un Proyecto de Convivencia** que garantice la participación, la implicación y el compromiso de toda la comunidad escolar, potenciando la equidad y el respeto a la diversidad del alumnado en un marco de valores compartidos.

**Promover la inclusión** de los alumnos a través de intercambios y encuentros con escuelas ordinarias dentro del Proyecto “A l’Escola fem Salut” del Plan Comunitario de Poblesec.





# Servicios comunitarios



# Servicios Comunitarios

El área de los Servicios Comunitarios engloba los servicios de atención a la persona adulta y otros servicios de carácter transversal que atienden tanto a los alumnos de la escuela como a los usuarios adultos de los servicios de atención diurna y residencial.

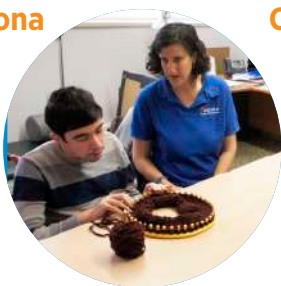
## Servicios especializados:

- **Servicios de atención diurna y ocupacionales**

Los Servicios de Terapia Ocupacional de Aspace son servicios concertados por el Departamento de Trabajo, Asuntos Sociales y Familia de la Generalitat de Cataluña que tienen por objetivo atender las necesidades de la población mediante una atención diurna integral de tipo rehabilitador.

Estos son la alternativa desde el ámbito de los servicios sociales en la integración de las personas adultas con discapacidad que no pueden incorporarse al sistema de trabajo ordinario ni protegido, porque no pueden alcanzar un nivel de productividad suficiente.

CTO Badalona



CTO Poblenou



CDO Montjuïc



Residencia  
Aspace Montjuïc



## Servicios transversales:

Participan usuarios de todos los centros y servicios de Aspace: Escuela, centros diurnos de Badalona, Poblenou y Montjuïc y Residencia.

- **Servicio de Deportes**
- **Servicio de Ocio y Respiro**



# Servicios Comunitarios

El enfoque de intervención y abordaje es global y holístico, respetando, manteniendo y potenciando todas las áreas de desarrollo de la persona como ser Bio-Psico-Social y Cultural.

El modelo de trabajo de atención a la persona adulta en los servicios se basa en 4 ejes:



Ponemos énfasis en aquellos factores que permiten y **promueven la participación** de la persona en su entorno, **construyendo una red con la comunidad.**



Trabajamos desde el **empoderamiento y promoción de la autonomía**, huyendo del paternalismo y actitudes de sobreprotección, contribuyendo a la defensa de sus derechos y dignidad.



Incidimos en el ámbito **psico-social**, entendido como una de las vías más efectivas que favorecen el bienestar y desarrollo de la persona adulta.



Procuramos un **entorno** cálido, cercano, estimulante, flexible, rehabilitador y terapéutico.

# Servicios Comunitarios

## Servicios de atención diurna y ocupacionales

La Fundación Aspace Catalunya es titular y gestiona 3 Servicios de Atención Diurna Ocupacional, concertados por el Departamento de Trabajo, Asuntos Sociales y Familias de la Generalitat de Catalunya, con un total de 119 personas atendidas.

Los perfiles de los usuarios que se atienden en los centros son **personas con parálisis cerebral y pluri-discapacidad, con importantes necesidades de apoyo.**

Nuestro modelo de atención toma especial importancia con un colectivo de alta fragilidad y dependencia como el que se atiende en nuestros centros:



### Servicios básicos

**Ocupación terapéutica:** incluye actividades orientadas a lograr habilidades, hábitos y conductas relacionadas con el trabajo y entorno laboral.

**Ajuste personal y social:** incluye actividades relacionadas con la habilitación personal, promoción de su autonomía y la mejora de la relación con el entorno.

### Actividades complementarias:

- Actividad acuática
- Actividad deportiva
- Musicoterapia
- Terapia asistida con perros
- Estimulación multisensorial
- Actividades de relación con la comunidad e Intercentros/Salidas y excursiones.



**51**  
plazas

6 STO  
43 STOA  
2 SOI

**Centro Ocupacional d'Integración Social Badalona**



**40**  
plazas

40 STOA

**Centro de Terapia Ocupacional Poblenou**



**28**  
plazas

28 STOA

**Centro de Día Ocupacional Montjuïc**

El 93,3% están valorados con importantes necesidades de apoyo con orientación STOA (Servicio de Terapia Ocupacional con Auxiliar)



# Servicios Comunitarios

## Servicio de acogida residencial

### Residencia Aspace Montjuïc

Servicio de acogida residencial concertado por el Consorcio de Servicios Sociales de Barcelona con carácter permanente sustitutorio del hogar, y de asistencia integral a las actividades básicas de la vida diaria para personas con parálisis cerebral y pluridiscapacidad.



45  
plazas

### Residencia Aspace Montjuïc

**El 86% de la población atendida tienen reconocidos los problemas de salud según la tipificación de la cartera de servicios sociales.**



### Servicios básicos

Atención continuada las 24 horas al día, 365 días al año.

- Alojamiento
- Acogida y convivencia
- Manutención
- Atención y cuidado personal
- Atención a la salud y seguridad personal
- Fomento de los hábitos y autonomía personal
- Convivencia y fomento de los hábitos sociales y relaciones
- Fomento del ocio y tiempo libre
- Atención conductual

### Servicios opcionales

Servicios que ofrece la entidad y que la persona usuaria o su familia, puede optar voluntariamente para que le sean facilitados o no.

- Acompañamientos a gestiones personales
- Actividad acuática
- Servicio de ocio
- Hostelería-Menú acompañante

# Servicios Comunitarios

## Servicio de ocio y respiro

Servicio de carácter comunitario que ofrece ocio para personas adultas y apoyo a sus familias para evitar o atenuar situaciones de carga y estrés familiar.



### Grupos de ocio:

Grupos formados por amigos para realizar salidas o actividades de ocio acompañados por monitores para apoyarlos en las salidas.

**364** participaciones  
**36** salidas/estancias

### Colonias de verano:

Estancia de una semana de vacaciones fuera del ámbito familiar.

**16** participantes  
**4** semanas

### Estancias de fin de semana y respiro:

Estancias de fin de semana, fuera del ámbito familiar.

**62** participantes  
**7** salidas/estancias

### Casal de verano:

Actividades lúdicas para niños en épocas de festividad escolar.

**11** participantes  
**1** turno

## Servicio de deporte

El objetivo del proyecto deportivo es hacer posible que cualquier usuario disfrute de los beneficios físicos, psíquicos y sociales de la actividad física, mejorando su calidad de vida. Se trabaja de manera interdisciplinaria con los profesionales que forman parte del proceso educativo y rehabilitador.

### Actividad acuática

**226** participantes

### Actividades de verano

(catas deportivas, playa y paddle surf)

**129** participantes



**4**

programas destacados

### Deportes para todos

Práctica deportiva basada en el juego para cualquier persona atendida en nuestros centros, independientemente de su grado de afectación.

**150** participantes

### Programas de innovación educativa

(actividades asistidas con animales y juego de mesa Camino adaptado a Tokio)

**104** participantes

# Servicios Comunitarios

## Características a destacar de la población atendida:

	Residencia Montjuïc	CDO Montjuïc	CTO Poblenou	CTO Badalona
Media de edad	41 años	30 años	35 años	34 años
Edad usuario menor/mayor	25/65 años	21/52 años	23/60 años	21/58 años
Envejecimiento (40 años o más)	20 personas	6 personas	13 personas	11 personas

Uno de nuestros retos de futuro es el **abordaje de la conciliación y convivencia intergeneracional**.

## Nivel de satisfacción global de los Servicios Comunitarios 4,2 /5

### CTO POBLENOU

El **73%** de los usuarios que pueden responder está a gusto en el centro.  
El **100%** de las familias recomendaría este centro.

### CTO BADALONA

El **98%** de los usuarios que pueden responder está a gusto en el centro.  
El **91,4%** de las familias recomendaría este centro.

### CDO MONTJUÏC

El **100%** de los usuarios que pueden responder está a gusto en el centro.  
El **90,5%** de las familias recomendaría este centro.

### RESIDENCIA

El **100%** de los usuarios que pueden responder está a gusto en el centro.  
El **97,15%** de las familias recomendaría este centro.

### DEPORTE

El nivel de satisfacción global es de 2,83 sobre 3.

### OCIO Y RESPIRO

El nivel de satisfacción global es de 4 sobre 5.





# Servicios Comunitarios

## Proyectos destacados



Se han llevado a cabo **talleres para familias:**

- Decidir por el otro: la toma de decisiones sobre los hijos.
- La gestión de las emociones.

Se han llevado a cabo **grupos de apoyo** con familiares de los usuarios de la residencia.



### CTO POBLENOU

**Concierto 20 Aniversario de Poblenou** en el Casino L'Aliança del Poblenou, con la participación de 700 personas, con el apoyo de las nuevas tecnologías.



### CDO MONTJUÏC

**Colaboración con el IMPD** (Instituto Municipal de Personas con Discapacidad), entidades del distrito y la Escuela Arts para la creación del vídeo de sensibilización.

### CTO BADALONA

**Visitas guiadas del centro**, con explicación y talleres impartidos por parte de los usuarios. Se ha atendido la visita de 150 estudiantes de institutos y escuelas.

**Participación** en la 45ª edición del **Festival Internacional de Cortometrajes FILMETS**

### RESIDENCIA

**Participación estable en Consejos de Participación Ciudadana** y en las sesiones del Consejo sectorial de personas con discapacidad del distrito de Sants - Montjuïc, organizadas por el IMPD del Ayuntamiento de Barcelona

**Proyecto “Cuerpos en Común”** en colaboración con el Instituto del Teatro.

### DEPORTES

**Intercambios sociodeportivos** con varios centros escolares ordinarios.

### OCIO

**Salida al Tibidabo** 2 veces al año con 28 participantes. Es una de las salidas más esperadas del año donde los usuarios disfrutan de todas las atracciones adaptadas.

**Fiesta a la Fresca**, una fiesta celebrada en verano en la terraza del Centro Integral Montjuïc, para celebrar el final de curso. 46 asistentes disfrutaron de música con DJ, baile y cena.



# Información de la entidad



# Órgano de Gobierno: Patronato

- **Presidente de Honor:**  
Sr. Jorge de Pallejá
- **Presidente:**  
Sr. Jordi Portella i Rebordosa
- **Vicepresidente:**  
Sra. Anna Aurell i Armengol
- **Vocal:**  
Sr. Lluís Farrés i Cardoso
- **Vocal:**  
Sr. Josep M. Roch i Llamas
- **Vocal:**  
Sr. Carles Clua i Clua
- **Vocal:**  
Sr. Marcel Carrera i Cortiella
- **Vocal:**  
Sra. Concepció Mestres i Miralles
- **Vocal:**  
Dr. Josep Ballester i Rosselló
- **Vocal:**  
Dra. Anna Fornós i Barreras
- **Secretario y no patrono:**  
Dr. Carles Sanrama i Sánchez



## Profesionales



Personal equivalente a jornada completa:

218,83

Plantilla media anual:

240,14

Total de profesionales

270

Personal de atención directa **227 - 84%**

Psicólogos, fisioterapeutas, terapeutas ocupacionales, logopedas, trabajadores sociales, monitores (de CTO, de Residencia, de Deporte, de Ocio, de comedor/recreo), auxiliares, maestros, técnicos especialistas (musicoterapeutas, técnicos de comunicación y adaptación tecnológica), enfermeros, auxiliares de clínica y auxiliar de EEG.

### A destacar:

- Se ha **reducido la siniestralidad en un 22%** gracias a un plan de trabajo del Comité de Salud y Seguridad
- En el último trimestre se ha **creado la Comisión de Igualdad**, órgano paritario para trabajar el Plan de Igualdad de la entidad en 2020.

### Voluntariado

**64** Voluntarios que colaboran de manera puntual o habitual.

132 Número de acciones de voluntariado

Personal no asistencial **43 - 16%**

Personal de oficinas, de admisiones, de mantenimiento, acompañantes de transporte, gestores/responsables de centros y equipo directivo.



### Formación

151

#### Acciones formativas

- 98,7% formaciones presenciales
- 1,3% teleformaciones

6.434 horas totales de formación

- 95,21% dentro del horario laboral
- Número de participaciones: 2.138
- Valoración de la formación: 3,60 puntos sobre 4



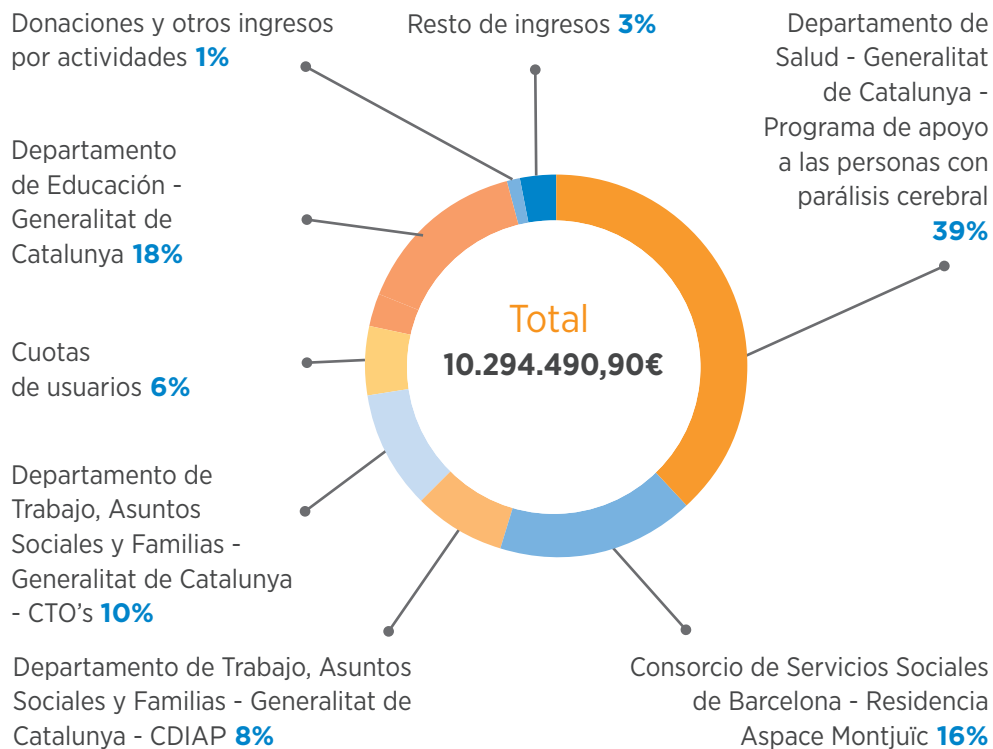


# Información económica

Las cuentas anuales del ejercicio 2019 han sido auditadas por González y Cia Auditores, S.L., con opinión favorable sobre la imagen fiel de los estados financieros. De cara a los próximos ejercicios, la Fundación dispone de una estructura suficientemente sólida para tener expectativas económicas sostenibles.

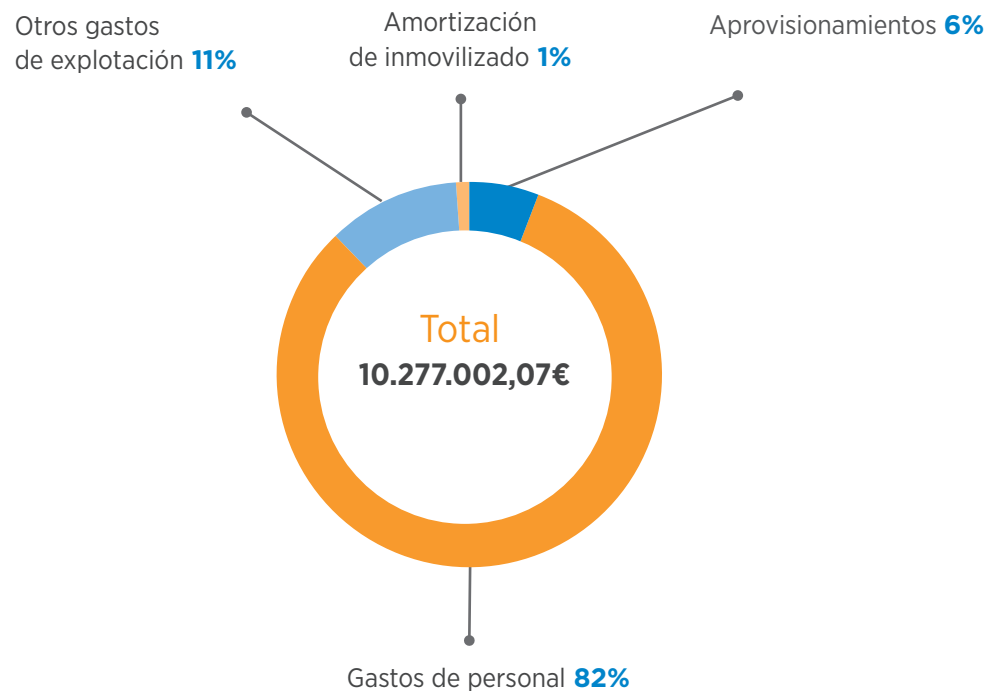
El **92,21%** de los ingresos proceden de fondos públicos.

## Ingresos



El **81,44%** de los ingresos se destinan a gastos de personal.

## Gastos

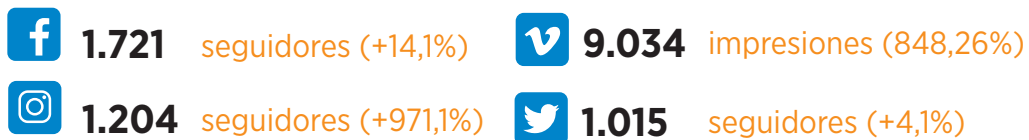


# Comunicación

En 2019 se consolida el departamento de comunicación. Se realiza un plan de comunicación 2019-2021 que trabaja tanto la comunicación interna como externa y organiza la comunicación de la entidad a diferentes niveles.

## Redes sociales

Los centros también disponen de redes cerradas gestionadas en las actividades ocupacionales de sus centros.



## Web

El departamento de comunicación también gestiona la web a través de una comisión. Este año se han mejorado algunos aspectos de diseño y adaptabilidad al móvil.



## Destacados

- Varias **apariciones en prensa** por proyectos comunitarios como “El cor canta” o la campaña del Día Internacional de la Parálisis Cerebral o Día Internacional de la Discapacidad.
- Edición semestral de la **Revista Conexió** con artículos de interés sobre Aspace y la parálisis cerebral.

- **Dinamización y actualización** de web y redes sociales con participación de los profesionales.
- Participación en la **9ª carrera “En marcha por la parálisis cerebral”** organizada por la FEPCAT.
- Participación en la **Trailwalker Intermon Oxfam**, en el marco del proyecto **Aspace Solidaria** con acciones solidarias hacia otras entidades y colectivos.

# Trabajo en red

## Trabajo en red

Unió Catalana d'Hospitals (UCH) • Federació Catalana de Paràlisi Cerebral FEPCAT • Federació ECOM • COCARMÍ • DINCAT • Confederación ASPACE • Federació Esportiva Catalana de Paralítics Cerebrals • Fundació Orienta • Serveis SM H. Clínic • H. Sant Rafael • H. Sant Joan de Déu • Parc Sanitari Sant Joan de Déu • H. Vall d'Hebron • H. Parc de Salut Mar • Xarxa d'Atenció Primària ICS • Xarxa CDIAPs • CDIAP Baula • Fundació Blanquerna • Escola Mediterrània • Institut Emperador Carles • Centre d'Estudis Catalunya (CEDESCA) • Egoísmo Positivo • Aspanias • Institut del Teatre • Unitat canina i Unitat de trànsit dels Mossos d'Esquadra • AMB (Àrea Metropolitana de Barcelona) • Apropa Cultura • Fundació La Marató • Impactrip • Oxfam Intermón • Fundació Banc dels Aliments • Institut Joan Maragall • La Salle de Gràcia • Institut La Bastida • Fundació Mambré • Proyecto Tan Amigos • Fundació Miró • Pla Comunitari Poblesec • Escola Marenostrom • Escola Singuerlín

## Agradecimientos

Teatre L'Aliança del Poblenou • Novartis • Ipsen Pharma • Laboratoris Esteve • Ajuntament de Badalona • Institut municipal de persones amb discapacitat • Institut Barcelona Esports • Fundació Hemiweb • Fundació Real Dreams • Fundació Vodafone • Microsoft • Cisco • Fundació Roviralta • Fundació Ramón Molinas





## Concertados con



## Otros colaboradores





# Anexos

# Anexo 1

## Distribución de la población atendida en el Servicio de Atención Ambulatoria Especializada de Aspace

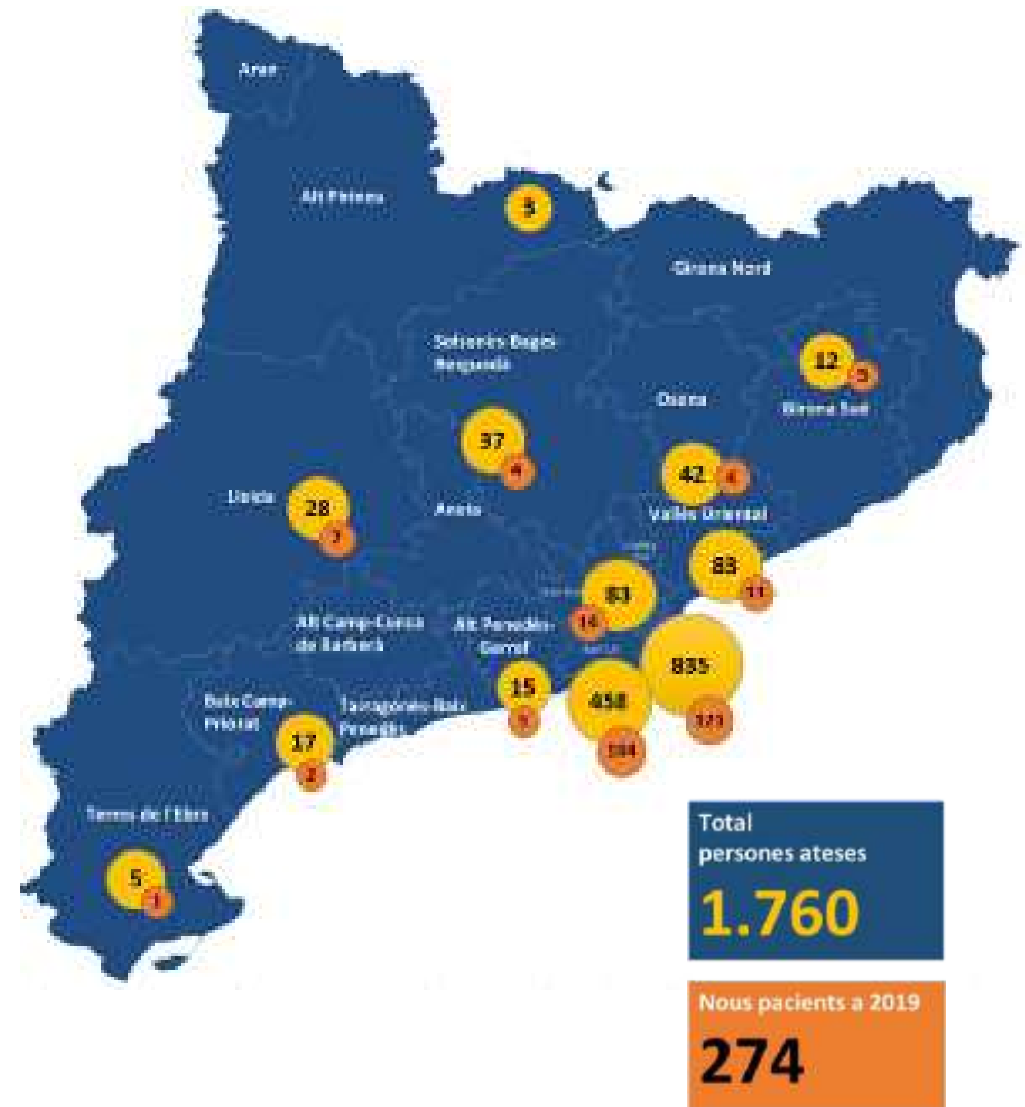
En el año 2019 se han atendido 1.760 personas, de las cuales 274 han sido nuevos pacientes. En 2018 se atendieron en la atención ambulatoria a 1.738 usuarios.

Destaca que el 73% de la población atendida en Aspace forma parte de la Región Sanitaria de Barcelona, respecto al 27% de fuera de la RSB.

Debido a la especificidad y experiencia en la atención a lo largo de la vida de la persona con parálisis cerebral, la Fundación Aspace Catalunya también ha atendido a pacientes procedentes de Anoia, Bages, Osona, Baix Penedès, Tarragonès y Baix Camp.

Los usuarios atendidos por la atención ambulatoria y rehabilitación vienen derivados desde la Atención Primaria de Salud, desde la red de atención precoz CDIAPs, la red de Salud Mental y desde las unidades de neuropediatría y neurología de los hospitales.

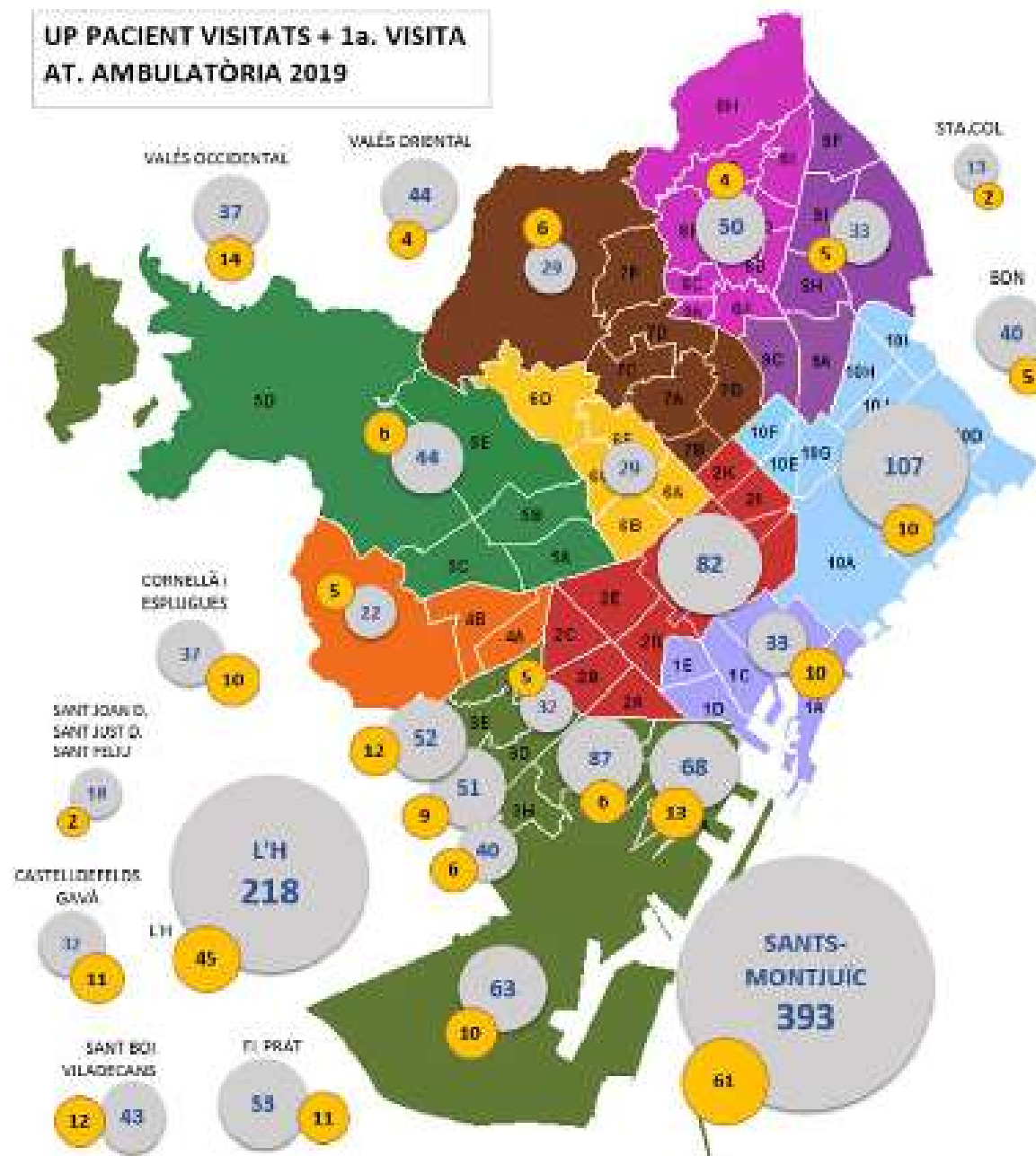
Cabe destacar que en el año 2019, a raíz del trabajo de colaboración con el Hospital Sant Joan de Déu de Esplugues, han aumentado las derivaciones de pacientes procedentes de su unidad de neuropediatría hacia los servicios de Aspace.



# Anexo 1

## Distribución de la población atendida en el Servicio de Atención Ambulatoria Especializada de Aspace

Seguidamente se visualiza la población atendida de Barcelona ciudad y áreas cercanas del área metropolitana en el año 2019:





# Anexo 2

## Número de visitas:

**Se han incrementado en un 53,5% las visitas al Servicio de Rehabilitación.**

Al ampliar la capacidad del Servicio de Rehabilitación gracias a la apertura del Centro de Marc Aureli el pasado septiembre de 2018, ha sido posible el incremento en el año 2019 del 53,5% de actividad en este servicio.

**En 2018 se atendieron a 502 pacientes, y en el año 2019 hemos podido atender a 655 pacientes.**

Evolución de las intervenciones en el servicio de rehabilitación:



Este incremento de actividad en el Servicio de Rehabilitación ha sido posible gracias a la **incentivación de la actividad grupal**, y la puesta en marcha de un sistema de atención de corta duración en formato de rotaciones.

	ATENCIÓ SETMANAL INDIVIDUAL (TANDES 12 ses.)	ATENCIÓ ROTATÒRIA (TANDES DE 6 ses.)	ATENCIÓ EN GRUPS	TOTAL
NUMANCIA	35%	24%	41%	100%
MARC AURELI	56%	24%	20%	100%
CENTRE PILOT/CIM	23%	55%	22%	100%
<b>NOMBRE DE CASOS ATEOSOS</b>	<b>41%</b>	<b>32%</b>	<b>27%</b>	<b>100%</b>

En el Centro de Rehabilitación de Numancia se realizan tratamientos de rehabilitación a niños y adultos con una media de 21,7 y 12,5 visitas al año respectivamente.

Actualmente tenemos los Centros de Rehabilitación con una actividad máxima de rendimiento.