



Memòria 2019

*Construïm
el futur*

 FUNDACIÓ
aspace
Catalunya

Índex

Presentació

	pàg.
Salutació del president _____	3
Qui som? _____	3
Fites aconseguides _____	4
Reptes de futur _____	5
Esquema dels serveis Aspace _____	6
Model de treball _____	7

Serveis

	pàg.
Serveis de Salut _____	8
Escola d'Educació Especial _____	16
Serveis comunitaris _____	19

Info. entitat

	pàg.
Òrgan de govern: Patronat _____	28
Professionals _____	28
Informació econòmica _____	29
Comunicació _____	30
Treball en xarxa _____	30
Agraïments _____	31
Annexos _____	32

! Aquesta memòria és interactiva i té algunes informacions ampliades.



Aquesta icona indica que hi ha algun enllaç que et portarà a una altra pàgina del document o a un enllaç d'internet.

Pla Estratègic

Quan veieu alguna paraula subratllada com aquesta, també trobareu informació ampliada.



Sempre que vulgueu tornar a l'Índex podeu fer-ho a través de la icona a la part superior esquerra de la pàgina.



Salutació del President

Benvolguts col·laboradors, amics i professionals.

Aquest exercici que hem tancat no ha estat fàcil per al món de la discapacitat. El convuls entorn polític i social no ha afavorit que el nostre sector hagi tingut avantatges i oportunitats que ens hagin permès avançar en un horitzó més clar per ajudar-nos a anar cobrint totes les necessitats que ens calen i que no són poques.

De tota manera, això no ha estat un obstacle perquè nosaltres hàgim avançat internament en la consolidació de l'entitat. Hem treballat sobre la consecució de les fites del nostre Pla Estratègic corresponents a l'any 2019. Fites molt importants per a la millora de la qualitat de vida dels nostres usuaris i la professionalització de l'entitat, emmarcades en els diferents eixos del Pla: d'atenció a la persona i la família, de cultura d'entitat, d'innovació i recerca, de comunicació i visibilitat i d'eficiència i sostenibilitat.

Ara bé, sens dubte, la fita que s'ha aconseguit, i personalment crec que la més rellevant, és que hem passat a formar part del SISCAT (Sistema Sanitari Integral d'Utilització Pública de Catalunya) aprovat pel Consell de Direcció del CatSalut i a proposta de la Gerència del Consorci Sanitari de Barcelona. Això té una transcendència importantíssima ja que ratifica la continuïtat de la nostra entitat com a proveïdor de serveis en la modalitat de concertació amb el Servei Català de la Salut i normalitza la situació contractual segons preveia el Decret 196/2010, de 14 desembre, que regula el sistema sanitari integral d'utilització pública de Catalunya (SISCAT). Sens dubte aquest fet ens donarà viabilitat per continuar creixent amb la missió de donar el millor servei als nostres usuaris i famílies.

Seguirem treballant, gràcies a tots els professionals i col·laboradors.

Sr. Jordi Portella - President

Qui som?

La Fundació Aspace Catalunya és una entitat sense ànim de lucre fundada l'any 1961. El seu objectiu és l'atenció integral a les persones amb paràlisi cerebral i altres patologies del desenvolupament neurològic, així com l'atenció a les seves famílies. Aquesta atenció té un caràcter interdisciplinari i innovador i comprèn els àmbits de salut, educatiu i social al llarg del cicle vital de les persones ateses.

Missió

La raó de ser és l'atenció integral a les persones amb paràlisi cerebral i altres patologies del desenvolupament neurològic, així com a les seves famílies.

Visió

Volem que ASPACE sigui una entitat de referència en el nostre àmbit d'actuació, oferint una atenció integral centrada en la persona, propera i de qualitat, apostant per la innovació tecnològica.

Valors

Professionalitat

Integritat

Respecte

Excel·lència

Creativitat

Fites aconseguides i reptes de futur

El 2019 es va aprovar el **Pla Estratègic** que ha de guiar, des del 2019 fins el 2021, la nostra entitat. Vam dissenyar i definir els eixos estratègics, línies d'acció i projectes previstos per a aquest període, segons els nostres valors i la nostra situació de partida.

Fites aconseguides el 2019:

- Hem finalitzat el **Pla Estratègic** i n'hem posat en marxa els primers projectes.
- Hem **gestionat els serveis de salut de manera més eficient** per arribar a donar servei al màxim nombre de persones possible.
- Hem afavorit una **actitud emprenedora** en els serveis d'Aspace que fomenta el talent, l'atenció de qualitat, l'avaluació de resultats, la innovació i la recerca, la formació especialitzada i el networking.
- Hem posat en pràctica **nous abordatges clínics amb l'objectiu de millorar l'atenció i l'evolució**, així com prevenir les complicacions al llarg de la vida degudes a la complexitat de l'estat de salut de les persones amb paràlisi cerebral.
- Hem **actualitzat el Projecte Educatiu de l'Escola**, revisant l'ideari i els objectius i millorant l'adequació dels serveis d'Aspace a les necessitats dels alumnes.
- Hem **revisat i actualitzat les necessitats dels usuaris** i tipologia de servei de totes les persones adultes ateses en els centres de teràpia ocupacional i en el servei d'acolliment residencial.
- Hem realitzat una gestió de la formació més eficient, amb una proposta formativa adaptada als diferents perfils professionals de l'entitat, apostant per la **millora contínua del nostre equip** en l'atenció a la persona.
- Hem superat l'**auditoria externa de protecció de dades**, avalada per Faura Casas, auditors-consultors. Ha estat la primera auditoria després de la posada en marxa del RGPD. Hem format tot el personal dels centres en bones pràctiques sobre la protecció de les dades.
- Hem iniciat **accions de sostenibilitat i responsabilitat ambiental**: reducció de consum de plàstic, tòner i paper.
- Hem **ampliat la funcionalitat de la Història Clínica Electrònica (HCE)**, connectant-la amb l'HC3 (Història Clínica Compartida de Catalunya) i fent-la extensiva com a eina de treball a tots els àmbits d'atenció a la persona de l'entitat.
- Hem elaborat i aprovat un **Pla de Comunicació** per als propers 3 anys.
- Hem aconseguit uns **resultats econòmics equilibrats i sostenibles** a través d'una estratègia de contenció de la despesa i el control exhaustiu del pressupost.



Reptes de futur per al 2020:

- Desenvolupar els projectes plantejats al **Pla Estratègic** que marquen el 2020.
- Avançar per la **consolidació d'aliances** de col·laboració amb diferents unitats d'hospitalització per la millora d'atenció a la població afectada de paràlisi cerebral i patologies del desenvolupament neurològic. **Treballar en xarxa** amb altres recursos dels àmbits de salut, educatius i de l'entorn social.
- Incentivar l'actualització i la **innovació de la pràctica clínica**, així com en el **foment de la recerca**, amb la futura creació d'una comissió de Recerca (amb col·laboració de la Universitat Blanquerna) i una comissió d'innovació.
- Aconseguir el **reconeixement de l'especificitat del col·lectiu** que atenem per part de les Administracions amb les que tenim activitat concertada per a la prestació de serveis.
- Potenciar aquelles **activitats i projectes que suposin la interrelació amb l'entorn i la comunitat**, i que incloguin els usuaris amb més dificultats de participació, incorporant noves formes de treball i metodologies que tinguin significat per a la nostra població, a més de contribuir a l'**apoderament i creixement personal** de forma continuada.
- Seguir promovent les **bones pràctiques** en matèria de protecció de dades, transparència, ètica professional, sostenibilitat dels recursos i millora del medi ambient i treball per projectes i comissions.
- Disposar d'un **Pla d'Igualtat** propi.
- Vetllar per a la **formació continuada dels nostres professionals** per mantenir l'excel·lència en l'atenció a la persona, adaptant-nos a la realitat de cada moment.
- Avançar en la **transformació digital** d'Aspace, integrant les diferents eines informàtiques, i amb les que ofereix la Xarxa de Salut, incorporant nova tecnologia per renovar els serveis i oferir-ne de nous, amb la progressiva eliminació del paper com a suport de la informació.



Esquema de serveis d'Aspace

Escola d'Educació Especial

SERVEIS D'ATENCIÓ DIÛRNA I OCUPACIONALS

SERVEI D'ACOLLIMENT RESIDENCIAL

Serveis comunitaris

SERVEIS TRANSVERSALS: servei d'esports / servei de lleure i respir

INFÀNCIA



JOVENTUT



EDAT ADULTA



VELLESA



Serveis de Salut

CDIAP SANTS MONTJUÏC

SERVEI D'ATENCIÓ AMBULATORIA

SERVEI DE REHABILITACIÓ

SERVEI D'HOSPITALITZACIÓ PARCIAL

Dimensió física o factors **Biològics**.

Dimensió emocional o factors **Psicològics**.

Model de treball

36



L'atenció a la persona es realitza a través d'un model **BIO-PSICO-SOCIAL**, centrat en la **PERSONA**, considerant les 3 dimensions que conformen la seva salut i que són interdependents entre elles. Aquesta visió implica la inter i multidisciplinarietat en la intervenció.

Dimensió **SOCIAL** o factors de relació amb l'entorn.





Serveis de salut



Serveis de salut

Servei d'Atenció Ambulatòria



Al **Servei d'Atenció Ambulatòria** especialitzada per a persones amb Paràlisi Cerebral, s'ofereix atenció i seguiment dins dels àmbits de la neuropediatria, neurologia, psiquiatria, psicologia, oftalmologia i treball social. Es realitzen exploracions complementàries com electroencefalogrames, exploracions de psicometria, adaptacions tècniques i audiometries.

Servei de Rehabilitació



El **Servei de Rehabilitació** especialitzat en paràlisi cerebral ofereix seguiment mèdic especialitzat en medicina física i rehabilitadora, tractaments de fisioteràpia, logopèdia i teràpia ocupacional. Incorpora el treball coordinat amb el **Servei de Recursos i Tecnologia de Suport**.

Servei d'Hospitalització Parcial



El **Servei d'Hospitalització Parcial** ofereix seguiment i abordatge en l'àmbit de la salut mental, psicoestimulació, així com rehabilitació integral diària als alumnes d'entre 3 i 21 anys de l'Escola d'Educació Especial d'Aspace.

Vídeo de presentació dels Serveis de Salut d'Aspace 

Serveis de salut

Descripció de la població atesa

Cal destacar la complexitat de la població atesa als serveis d'atenció ambulatoria, on el **78% dels pacients atesos amb diagnòstic de paràlisi cerebral o malalties del desenvolupament neurològic tenen comorbiditat amb patologies greus de salut mental:**

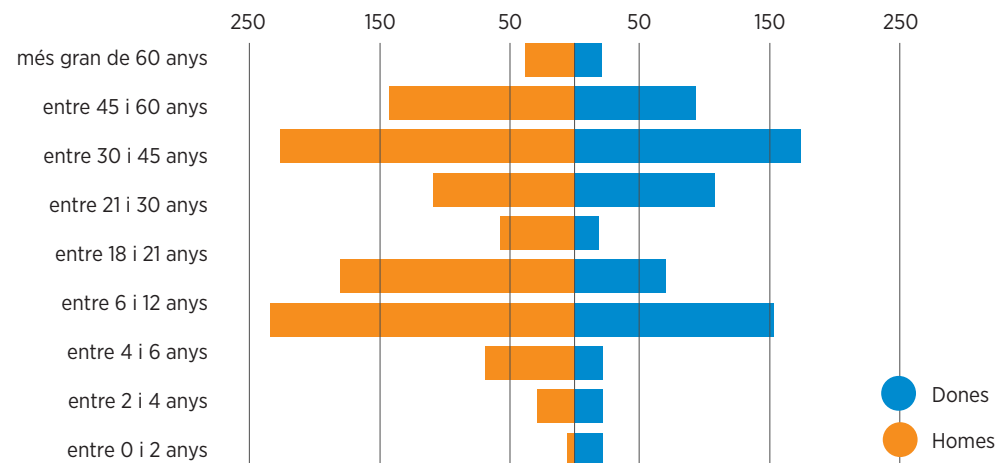


78%

Comorbiditat amb alguns diagnòstics de salut mental

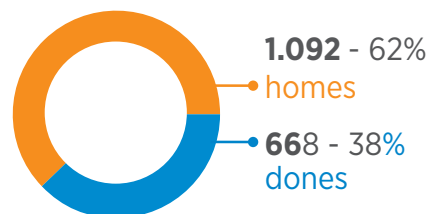
- TEA
- Discapacitat intel·lectual
- Afectació congènita
- Trastorn de conducta
- Trastorn del desenvolupament
- Trastorn de l'estat d'ànim
- Diagnòstic X fràgil

Edat i sexe dels usuaris atesos als Serveis de Salut l'any 2019:

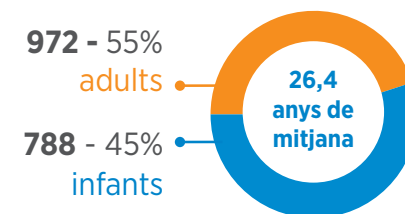


Els perfils dels usuaris atesos es caracteritzen per ser un usuari bastant jove, més del **60% són menors de 30 anys.**

Per sexe



Per franja d'edat



- El **44,77% de les persones ateses són menors** de 18 anys respecte el **55,23% majors** de 18 anys.
- Edat mitjana dels pacients: **26,4 anys.**
- El **62,05%** de persones ateses han estat homes, **i el 37,95% d'usuaris atesos han estat dones.**



Serveis de salut

Descripció de l'activitat dels Serveis de Salut segons la clàusula del Cat Salut

Descripció de l'activitat 2019 d'acord amb els apartats en els quals es categoritza a la clàusula de CatSalut:

2019	Visites realitzades	Persones ateses
Atenció Ambulatoria especialitzada en PC	15.225	1.708
1a visita mèdica	274	273
Visites successives mèdiques	1.797	821
Visites complementàries (audiometries, EEG, etc.)	1.959	965
Controls terapèutics	9.260	1.369
Visites psicològiques	1.935	398
Servei de Rehabilitació especialitzat en PC	21.440	1.128
Atenció domiciliària	238	49
Intervencions en RHB (Fisioteràpia, Logopèdia, T. Ocupacional)	18.712	578
Seguiment mèdic RHB	1.812	809
Atenció en Treball Social	678	414
Total Atenció Ambulatoria	36.665	1.760

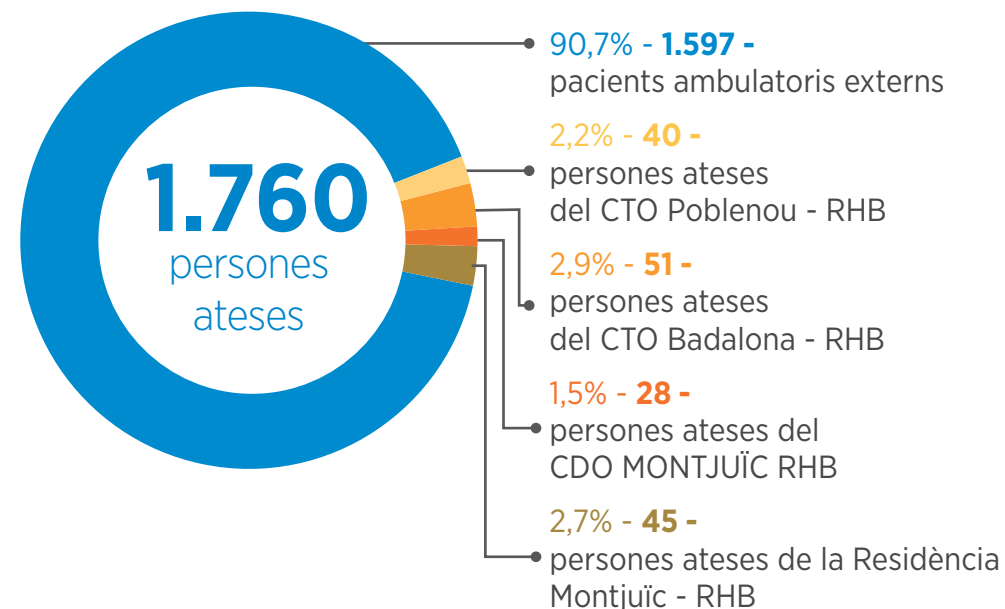


90,7%

de les persones ateses als Serveis de Salut d'Aspace, són **usuaris externs** atesos al servei d'Atenció Ambulatoria que no fan ús de cap servei comunitari intern d'Aspace.

Des dels Serveis de Salut, també s'atén la cronicitat dels usuaris dels serveis comunitaris d'Aspace que ho requereixen, tant des de l'abordatge de la salut mental com l'abordatge de la rehabilitació.

Per aquest motiu l'any 2019, els pacients atesos als serveis de Salut d'Aspace són usuaris:



Serveis de salut

Principals accions desenvolupades a l'Atenció Ambulatòria Especialitzada en paràlisi cerebral i al Servei de Rehabilitació d'Aspace, l'any 2019:

- D'acord amb l'aprovació del Consell de Direcció de CatSalut, el passat dilluns **13 de maig de 2019**, la **Fundació Aspace Catalunya ha passat a formar part del SISCAT**, després de l'aprovació del Consell de Direcció del CatSalut i a proposta de la Gerència del Consorci Sanitari de Barcelona.

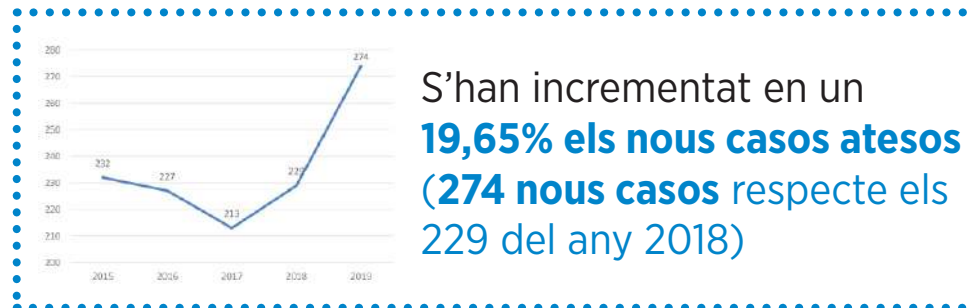
Aquest fet ratifica la continuïtat de la nostra entitat com a proveïdor de serveis en la seva modalitat de concertació amb el Servei Català de la Salut i normalitza la situació contractual segons preveia el Decret 196/2010, de 14 de desembre que regula el sistema sanitari integral d'utilització pública de Catalunya (SISCAT).

Sens dubte, aquest fet és un pas molt important que consolida la nostra entitat, i alhora ens donarà viabilitat per seguir creixent amb la missió de donar el millor servei als nostres usuaris i famílies.



Annex 1

L'any 2019 s'han atès un total de **1.760 pacients amb Paràlisi Cerebral en els nostres Serveis d'Atenció Ambulatòria especialitzada.**

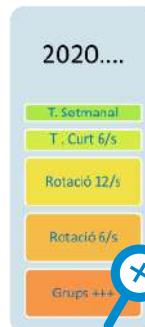


S'han incrementat en un **19,65% els nous casos atesos (274 nous casos respecte els 229 del any 2018)**



S'ha incrementat en un **20,91% el nombre de visites d'atenció ambulatòria (36.665 visites respecte les 30.324 l'any 2018)**

Annex 2



S'ha incrementat en un 53,5% les visites en el Servei de Rehabilitació Ambulatòria respecte l'any anterior, gràcies a la reorganització del Servei de Rehabilitació i a l'obertura del Centre de Marc Aureli.

Serveis de salut

Principals accions desenvolupades a l'Atenció Ambulatòria Especialitzada en paràlisi cerebral i al Servei de Rehabilitació d'Aspace, l'any 2019:

- S'ha incrementat l'**activitat grupal**:
 - Actualment hi ha **8 grups terapèutics de psicologia en el Servei d'Atenció Ambulatòria** en funcionament.
 - S'han posat en marxa **14 grups en el Servei de Rehabilitació** on treballem aspectes de llenguatge, comunicació, activitat psicomotriu, entrenament funcional, habilitats socio comunicatives, respiració i consciència corporal.



Augment de la freqüència de visites per pacient, que que passa d'una mitjana de 18,4 visites per any el 2018 a **21,2 visites per pacient** i any el 2019.



Millora de la taxa d'absentisme a les visites, que passa de 9,82% el 2018, a **6,33% el 2019**.



● Gràcies al **Servei de Recursos i Tecnologia de Suport d'Aspace**, el nostre equip de professionals avança de forma continuada en el coneixement de noves tecnologies de suport i en les novetats que poden ser útils per a la millora de la salut de les persones en diferents àmbits:

Salut Mental • Adaptació de l'entorn • Millores tecnològiques relacionades amb la comunicació augmentativa • Mobilitat adaptada

L'any 2019 **hem adquirit una plataforma tecnològica** que ens ajuda a fer la valoració, personalització i adaptació de tecnologia per al desplaçament autònom, comunicació i control de l'entorn.



S'han portat a terme els tallers per a famílies:

- **Anem a menjar bé**
- **Experimentant la sedestació**

Serveis de salut

CDIAP Sants Montjuïc

Centre de desenvolupament i atenció precoç
Districte Sants-Montjuïc - Barcelona



709

infants atesos
d'entre 0 i 5 anys

346 han estat nous casos atesos

- Increment de **4,26%** de casos atesos al CDIAP l'any 2019 respecte l'any anterior.
- Increment de **2,37%** de primeres visites realitzades al CDIAP l'any 2019 respecte l'any anterior.

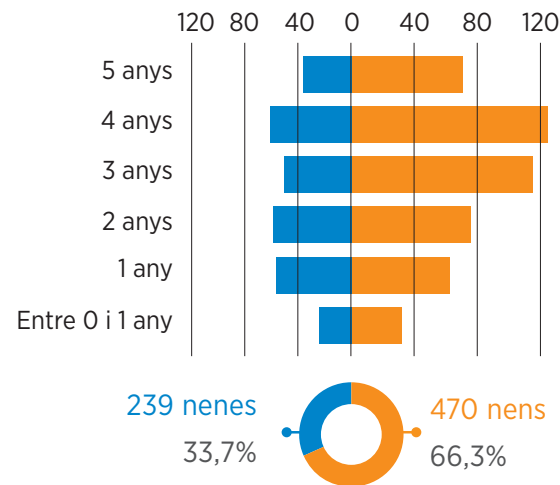
Casos atesos 2019

Segons dades del Registre Central d'Assegurats, l'any 2019 al territori de Sants Montjuïc hi viuen **8.867** infants de 0 a 5 anys.

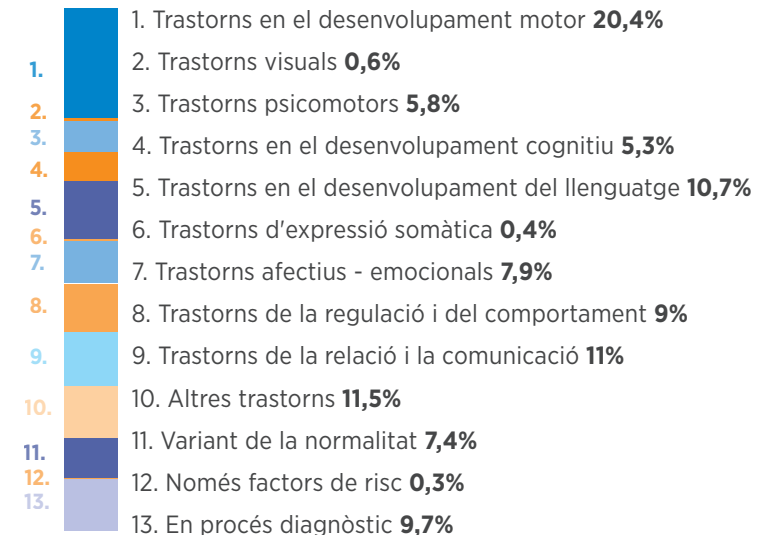
La taxa de població infantil **atesa en el CDIAP de Sants Montjuïc és de 8,1** nens per cada 100 habitants, amb **709** infants atesos.

Perfil dels pacients

Distribució de sexe i mitjana d'edat:



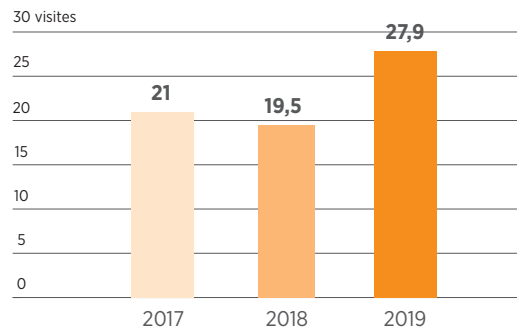
Problemes de salut atesos



Serveis de salut

CDIAP Sants Montjuïc

Freqüència de visites per infant atès



L'any 2019 s'han realitzat una mitjana de **27,9** visites per infant/família atès al centre.

Activitat grupal

S'ha incrementat la posada en marxa de grups terapèutics, i s'han iniciat grups de psicomotricitat aquàtica.

Actualment al CDIAP hi ha:

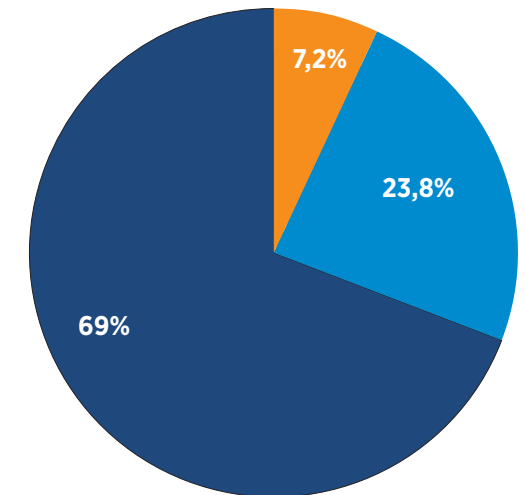
- **17** grups terapèutics en marxa
- **89** infants atesos amb abordatge grupal durant l'any 2019

El treball en xarxa i la coordinació territorial és fonamental. Per la qual cosa, el CDIAP actualment participa en 6 comissions de la Xarxa del Territori de Sants Montjuïc, així com coordinacions amb els Centres d'Atenció Primària.

Aspectes socials

Dels **709** casos totals atesos, **554** tenen diagnòstic social (**78,14 %**)

D'aquests, el nivell de gravetat de la situació és el següent:



- Família en situació de protecció / sense necessitat d'intervenció social
- Família en situació de vulnerabilitat social
- Família en situació de risc social



Escola d'Educació Especial



Escola d'Educació Especial



L'Escola d'Educació Especial ASPACE està concertada pel Departament d'Educació de la Generalitat de Catalunya. La Fundació ASPACE Catalunya n'és la titular i en gestiona el servei.

L'escola **atén alumnes entre els 3 i els 21** anys. L'alumnat està format per nens i nenes amb paràlisi cerebral i/o trastorns del desenvolupament.

El nostre treball es planteja des del respecte a la diversitat dels ritmes evolutius i capacitats cognitives dels alumnes. Entenem la formació integral com el dret de l'alumne a rebre una educació orientada al ple desenvolupament de la seva personalitat, en els aspectes físics, intel·lectuals, emocionals, socials i culturals.

Aquest procés integral parteix de la realitat de l'alumne i es fonamenta en els següents pilars.

Ensenyar a ser, ensenyar a conviure, ensenyar a conèixer i ensenyar a fer. 



El **80%**
dels alumnes
tenen
pluridiscapacitat

El blog de l'escola

<http://aspace.cat/ca/escola/inici>

83
alumnes



Distribució d'alumnes per etapes educatives:



Activitats i projectes destacats

- Aula d'escacs.
- Musicoteràpia.
- Activitats esportives: piscina i esport per a tothom.
- Sortides i colònies escolars.
- **Projecte Escoles + Sostenibles** (Ajuntament de Barcelona)
- **Projecte "A l'escola fem Salut"** (Pla Comunitari de Poblesec)
- **Projecte "Esquitxades"** (Fundació Miró)

Reptes de futur de l'escola

Millorar la cohesió social a través de l'elaboració d'un Projecte de Convivència que garanteixi la participació, la implicació i el compromís de tota la comunitat escolar, potenciant l'equitat i el respecte a la diversitat de l'alumnat en un marc de valors compartits.

Promoure la inclusió dels alumnes a través d'intercanvis i trobades amb escoles ordinàries dins del Projecte "A l'Escola fem Salut" del Pla Comunitari de Poblesec.



Serveis comunitaris

Serveis Comunitaris

L'àrea dels Serveis Comunitaris engloba els serveis d'atenció a la persona adulta i altres serveis de caràcter transversal que atenen tant els alumnes de l'escola com els usuaris adults dels serveis d'atenció diürna i residencial.

Serveis especialitzats:

- **Serveis d'atenció diürna i ocupacionals**

Els Serveis de Teràpia Ocupacional d'Aspace són serveis concertats pel Departament de Treball, Afers Socials i Família de la Generalitat de Catalunya que tenen per objectiu atendre les necessitats de la població mitjançant una atenció diürna integral de tipus rehabilitador.

Aquests són l'alternativa des de l'àmbit dels serveis socials a la integració de les persones adultes amb discapacitat que no poden incorporar-se al sistema de treball ordinari ni protegit, perquè no poden assolir un nivell de productivitat suficient.

CTO Badalona



CTO Poblenou



CDO Montjuïc



Residència
Aspace Montjuïc



Serveis transversals:

Hi participen usuaris de tots els centres i serveis d'Aspace: Escola, centres diürns de Badalona, Poblenou i Montjuïc i Residència.

- **Servei d'Esports**



- **Servei de Lleure i Respir**



Serveis Comunitaris

L'enfocament d'intervenció i abordatge és global i holístic, respectant, mantenint i potenciant totes les àrees de desenvolupament de la persona com a ésser Bio-Psico-Social i Cultural.

El model de treball d'atenció a la persona adulta en els serveis es basa en 4 eixos :



Posem èmfasi en aquells factors que permeten i **promouen la participació** de la persona en el seu entorn, **fent xarxa amb la comunitat**.



Treballem des de **l'apoderament i promoció de l'autonomia**, fugint del paternalisme i actituds de sobreprotecció, contribuint a la defensa del seus drets i dignitat.



Incidim en l'àmbit **psicosocial**, entès com una de les vies més efectives que afavoreixen el benestar i desenvolupament de la persona adulta.



Procurem un **entorn** càlid, proper, estimulant, flexible, re-habilitador i terapèutic.

Serveis Comunitaris

Serveis d'atenció diürna i ocupacionals

La Fundació Aspace Catalunya és titular i gestiona 3 Serveis d'Atenció Diürna Ocupacional, concertats pel Departament de Treball Afers Socials i Famílies de la Generalitat de Catalunya, amb un total de **119 persones ateses**.

Els perfils de les persones usuàries que s'atenen en els centres són **persones amb paràlisi cerebral i pluridiscapacitat, amb importants necessitats de suport**.

El nostre model d'atenció pren especial importància amb un col·lectiu d'alta fragilitat i dependència com el que s'atén en els nostres centres:



Serveis bàsics

Ocupació terapèutica: inclou activitats orientades a assolir habilitats, hàbits i conductes relacionades amb el treball i entorn laboral.

Ajustament personal i social: inclou activitats relacionades amb l'habilitació personal, promoció de la seva autonomia i la millora de la relació amb l'entorn.

Activitats complementàries:

- Activitat aquàtica
- Activitat esportiva
- Musicoteràpia
- Teràpia assistida amb gossos
- Estimulació multisensorial
- Activitats de relació amb la comunitat i Intercentres/Sortides i excursions.



51
places

6 STO
43 STOA
2 SOI

Centre Ocupacional d'Integració Social Badalona



40
places

40 STOA

Centre de Teràpia Ocupacional Poblenou



28
places

28 STOA

Centre de Dia Ocupacional Montjuïc

El 93,3% estan valorats amb importants necessitats de suport amb orientació STOA (Servei de Teràpia Ocupacional amb Auxiliar)

Serveis Comunitaris

Servei d'acolliment residencial

Residència Aspace Montjuïc

Servei d'acolliment residencial concertat pel Consorci de Serveis Socials de Barcelona amb caràcter permanent substitutori de la llar, i d'assistència integral a les activitats bàsiques de la vida diària per a persones amb paràlisi cerebral i pluridiscapacitat.



45
places

Residència Aspace Montjuïc

El **86%** de la població atesa tenen reconeguts els **problemes de salut** segons la tipificació de la cartera de serveis socials.



Serveis bàsics

Atenció continuada les 24 hores al dia, 365 dies de l'any.

- Allotjament
- Acolliment i convivència
- Manutenció
- Atenció i cura personal
- Atenció a la salut i seguretat personal
- Foment dels hàbits i autonomia personal
- Convivència i foment dels hàbits socials i relacions
- Foment de l'oci i temps lliure
- Atenció conductual

Serveis opcionals

Serveis que ofereix l'entitat i que la persona usuària o la seva família, pot optar voluntàriament perquè li siguin facilitats o no.

- Acompanyaments a gestions personals
- Activitat aquàtica
- Servei de lleure
- Hosteleria-Menú acompanyant

Serveis Comunitaris

Servei de lleure i respir

Servei de caràcter comunitari que ofereix lleure a persones adultes i suport a les seves famílies per tal d'evitar o atenuar situacions de càrrega i estrès familiar.



Grups de lleure:

Grups formats per amics per realitzar sortides o activitats de lleure acompanyats per monitors per donar-los suport en les sortides.

364 participacions
36 sortides/estades

Colònies d'estiu:

Estada d'una setmana de vacances fora de l'àmbit familiar.

16 participants
4 setmanes

Estades de cap de setmana i respir:

Estades de cap de setmana, fora de l'àmbit familiar.

62 participants
7 sortides/estades

Casal d'estiu:

Activitats lúdiques per a infants en èpoques de festivitat escolar.

11 participants
1 torn

Servei d'esport

L'objectiu del projecte esportiu és fer possible que qualsevol usuari gaudeixi dels beneficis físics, psíquics i socials de l'activitat física, millorant la seva qualitat de vida. Es treballa de manera interdisciplinària amb els professionals que formen part del procés educatiu i rehabilitador.

Activitat aquàtica

226 participants

Activitats d'estiu

(tastets esportius, platja i paddle surf)
129 participants



4

programes destacats

Esport per a tothom

Pràctica esportiva basada en el joc per a qualsevol persona atesa en els nostres centres, independentment del seu grau d'afectació.

150 participants

Programes d'innovació educativa

(activitats assistides amb animals i joc de taula Camí adaptat a Tokio)

104 participants

Serveis Comunitaris

Característiques a destacar de la població atesa:

	Residència Montjuïc	CDO Montjuïc	CTO Poblenou	CTO Badalona
Mitjana edat	41 anys	30 anys	35 anys	34 anys
Edat usuari menor/ major	25/65 anys	21/52 anys	23/60 anys	21/58 anys
Envel·liment (40 anys o més)	20 persones	6 persones	13 persones	11 persones

Un dels nostres reptes de futur és l'**abordatge de la conciliació i convivència intergeneracional**.

Nivell de satisfacció global dels Serveis Comunitaris

4,2 / 5

CTO POBLENOU

El **73%** dels usuaris que poden respondre està a gust al centre.

El **100%** de les famílies recomanaria aquest centre.

CTO BADALONA

El **98%** dels usuaris que poden respondre està a gust al centre.

El **91,4%** de les famílies recomanaria aquest centre.

CDO MONTJUÏC

El **100%** dels usuaris que poden respondre està a gust al centre.

El **90,5%** de les famílies recomanaria aquest centre.

RESIDÈNCIA

El **100%** dels usuaris que poden respondre està a gust al centre.

El **97,15%** de les famílies recomanaria aquest centre.

ESPORT

El nivell de satisfacció global es de 2,83 sobre 3.

LLEURE I RESPIR

El nivell de satisfacció global es de 4 sobre 5.



Serveis Comunitaris

Projectes destacats



S'han portat a terme **tallers per a famílies:**

- Decidir per l'altre: la presa de decisions sobre els fills.
- La gestió de les emocions.

S'han portat a terme **grups de suport** amb familiars dels usuaris de la residència.



CTO POBLENOU

Concert 20è Aniversari de Poblenou al Casino L'Aliança del Poblenou, amb la participació de 700 persones, amb el suport de les noves tecnologies.



CDO MONTJUÏC

Col·laboració amb l'IMPD (Institut Municipal de Persones amb Discapacitat), entitats del districte i l'Escola Arts per a la creació del vídeo de sensibilització.

CTO BADALONA

Visites guiades del centre, amb explicació i tallers impartits per part dels usuaris. S'ha atès la visita de 150 estudiants d'instituts i escoles.

Participació a la 45^a edició del **Festival Internacional de Curtmetratges FILMETS**

RESIDÈNCIA

Participació estable en Consells de Participació Ciutadana i a les sessions del Consell sectorial de persones amb discapacitat del districte de Sants - Montjuïc, organitzades per l'IMPD de l'Ajuntament de Barcelona

Projecte "Cossos en Comú" en col·laboració amb l'Institut del Teatre.

ESPORTS

Intercanvis socioesportius amb diversos centres escolars ordinaris.

LLEURE

Sortida al Tibidabo 2 cops l'any amb 28 participants. És una de les sortides més esperades de l'any on els usuaris gaudeixen de totes les atraccions adaptades.

Festa a la Fresca, una festa celebrada a l'estiu a la terrassa del Centre Integral Montjuïc, per celebrar el final de curs. 46 assistents gaudeixen de música amb DJ, ball i sopar.



Informació de l'entitat

Òrgan de Govern: Patronat



- **President d'Honor:**
Sr. Jorge de Pallejá
- **President:**
Sr. Jordi Portella i Rebordosa
- **Vicepresident:**
Sra. Anna Aurell i Armengol
- **Vocal:**
Sr. Lluís Farrés i Cardoso
- **Vocal:**
Sr. Josep M. Roch i Llamas
- **Vocal:**
Sr. Carles Clua i Clua
- **Vocal:**
Sr. Marcel Carrera i Cortiella
- **Vocal:**
Sra. Concepció Mestres i Miralles
- **Vocal:**
Dr. Josep Ballester i Rosselló
- **Vocal:**
Dra. Anna Fornós i Barreras
- **Secretari i no patró:**
Dr. Carles Sanrama i Sánchez



Professionals



Personal equivalent a jornada completa:

218,83

Plantilla mitjana anual:

240,14

Total de professionals

270

Personal d'atenció directa 227 - 84%

Psicòlegs, fisioterapeutes, terapeutes ocupacionals, logopedes, treballadors socials, monitors (de CTO, de Residència, d'Esport, de Lleure, de menjador/esbarjo), auxiliars, mestres, tècnics especialistes (musicoterapeutes, tècnics de comunicació i adaptació tecnològica), infermers, auxiliars de clínica i auxiliar d'EEG.

A destacar:

- S'ha **reduït la sinistralitat en un 22%** a través d'un pla de treball del Comitè de Salut i Seguretat
- A l'últim trimestre s'ha **creat la Comissió d'Igualtat**, òrgan paritari per treballar el Pla d'Igualtat de l'entitat al 2020.

Voluntariat

64

Voluntaris que col·laboren de manera puntual o habitual.

132 Nombre d'accions de voluntariat

Personal no assistencial 43 - 16%

Personal d'oficines, d'admissions, de manteniment, acompanyants de transport, gestors/responsables de centres i equip directiu.



Formació

151

Accions formatives

- 98,7% formacions presencials
- 1,3% teleformacions

6.434 hores totals de formació

- 95,21% dins l'horari laboral
- Nombre de participacions: 2.138
- Valoració de la formació: 3,60 punts sobre 4

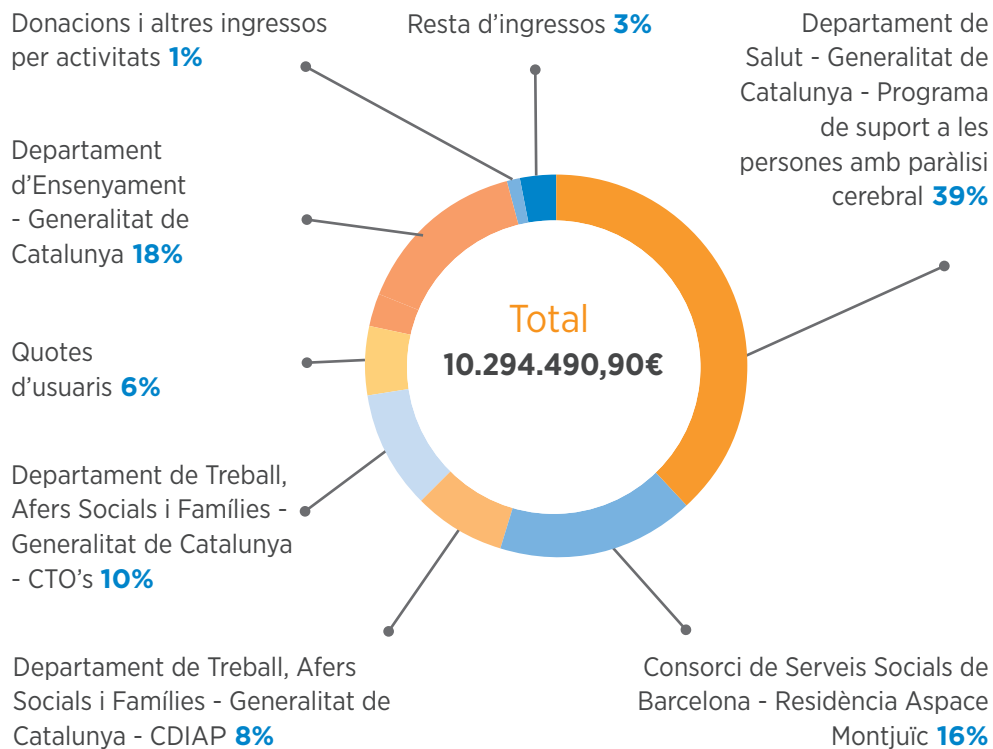


Informació econòmica

Els **comptes anuals** de l'exercici 2019 han estat auditats per González i Cia Auditores, S.L., amb opinió favorable sobre la imatge fidel dels estats financers. De cara als propers exercicis, la Fundació disposa d'una estructura suficientment sòlida per tenir expectatives econòmiques sostenibles.

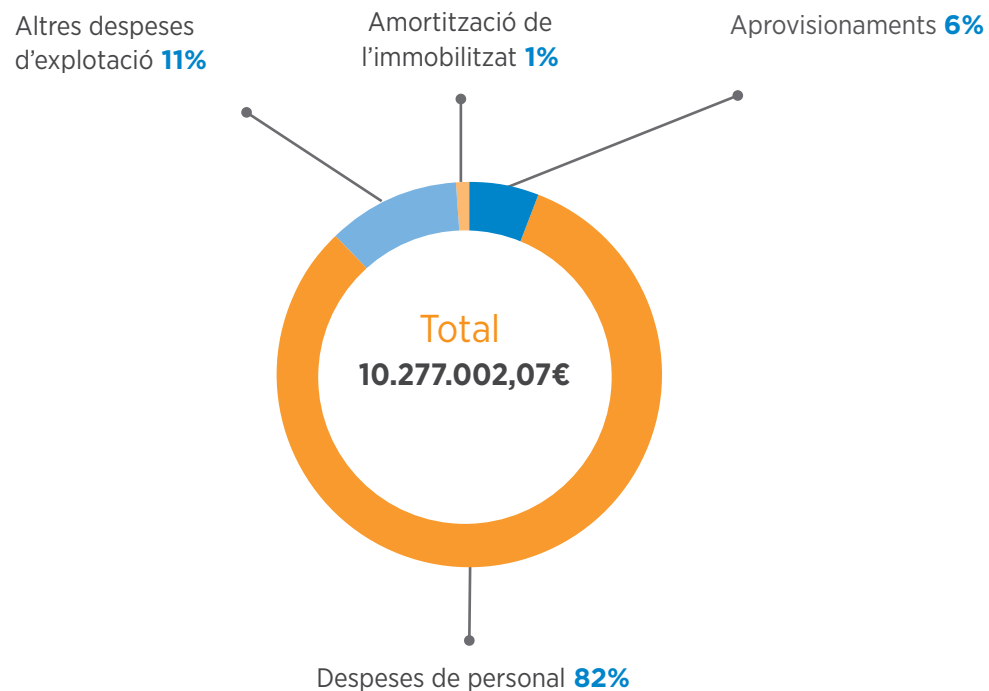
El **92,21%** dels ingressos procedeixen de fons públics.

Ingressos



El **81,44%** dels ingressos es destinen a despeses de personal.

Despeses

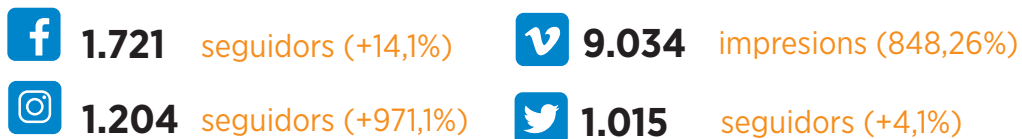


Comunicació

El 2019 es consolida el departament de comunicació. Es realitza un **pla de comunicació 2019-2021** que treballa tant la comunicació interna com externa i organitza la comunicació de l'entitat a diferents nivells.

Xarxes socials

Els centres també disposen de xarxes tancades gestionades en les activitats ocupacionals dels seus centres.



Web

El departament de comunicació també gestiona la web a través d'una comissió. Aquest any s'ha millorat alguns aspectes de disseny i adaptabilitat al mòbil.



Destacats

- Diverses **aparicions en premsa** (per projectes comunitaris com "El cor canta" o la campanya del Dia Internacional de la Paràlisi Cerebral o Dia Internacional de la Discapacitat).
- Edició semestral de la **Revista Connexió** amb articles d'interès sobre Aspace i la paràlisi cerebral.
- **Dinamització i actualització** de web i xarxes socials amb participació dels professionals.
- Participació a la **9a cursa "En marxa per la paràlisi cerebral"** organitzada per la Fepccat.
- Participació a la **Trailwalker Intermon Oxfam**, en el marc del projecte **Aspace Solidària** amb accions solidàries cap altres entitats i col·lectius.

Treball en xarxa

Treball en xarxa

Unió Catalana d'Hospitals (UCH) • Federació Catalana de Paràlisi Cerebral FEPCAT • Federació ECOM • COCARMÍ • DINCAT • Confederación ASPACE • Federació Esportiva Catalana de Paralítics Cerebrals • Fundació Orienta • Serveis SM H. Clínic • H. Sant Rafael • H. Sant Joan de Déu • Parc Sanitari Sant Joan de Déu • H. Vall d'Hebron • H. Parc de Salut Mar • Xarxa d'Atenció Primària ICS • Xarxa CDIAPs • CDIAP Baula • Fundació Blanquerna • Escola Mediterrània • Institut Emperador Carles • Centre d'Estudis Catalunya (CEDESCA) • Egoísmo Positivo • Aspanias • Institut del Teatre • Unitat canina i Unitat de trànsit dels Mossos d'Esquadra • AMB (Àrea Metropolitana de Barcelona) • Apropa Cultura • Fundació La Marató • Impactrip • Oxfam Intermón • Fundació Banc dels Aliments • Institut Joan Maragall • La Salle de Gràcia • Institut La Bastida • Fundació Mambré • Proyecto Tan Amigos • Fundació Miró • Pla Comunitari Poblesec • Escola Marenostrom • Escola Singuerlín

Agraïments

Teatre L'Aliança del Poblenou • Novartis • Ipsen Pharma • Laboratoris Esteve • Ajuntament de Badalona • Institut municipal de persones amb discapacitat • Institut Barcelona Esports • Fundació Hemiweb • Fundació Real Dreams • Fundació Vodafone • Microsoft • Cisco • Fundació Roviralta • Fundació Ramón Molinas





Concertats amb



Altres col·laboradors



Annexos

Annex 1

Distribució de la població atesa al Servei d'Atenció Ambulatoria Especialitzada d'Aspace

L'any 2019 s'han atès 1.760 persones, de les quals 274 han estat nous pacients atesos. L'any 2018 es van atendre a l'atenció ambulatoria 1.738 usuaris.

Es destaca que el 73% de la població atesa a Aspace forma part de la Regió Sanitària de Barcelona, respecte el 27% de fora de la RSB.

Degut a l'especificitat i expertesa en l'atenció al llarg de la vida de la persona amb paràlisi cerebral, la Fundació Aspace Catalunya també ha atès pacients procedents de l'Anoia, Bages, Osona, Baix Penedès, Tarragonès i Baix Camp.

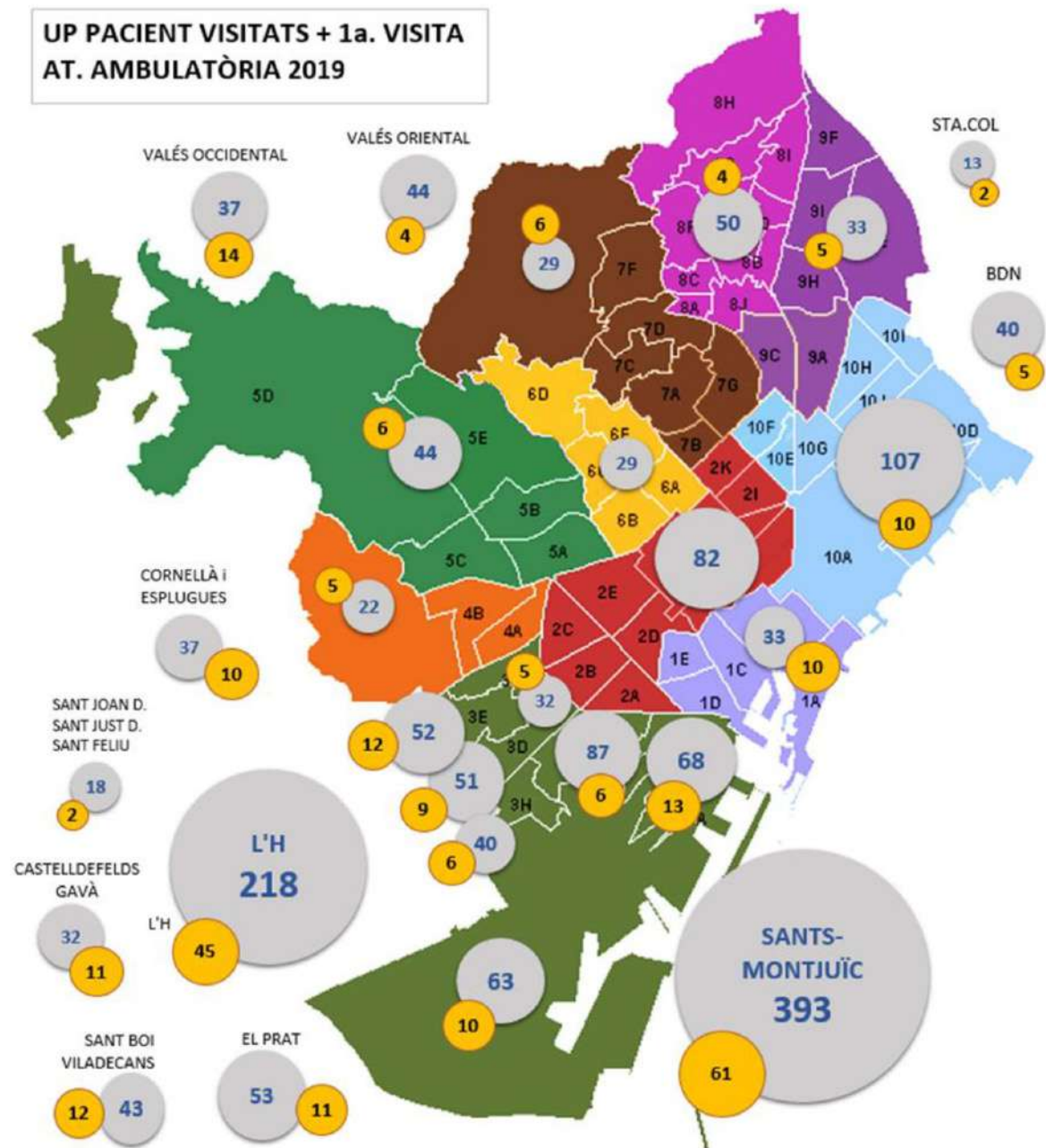
Els usuaris atesos per l'atenció ambulatoria i rehabilitació venen derivats des de l'Atenció Primària de Salut, des de la xarxa d'atenció precoç CDIAPs, la xarxa de Salut Mental i des de les Unitats de neuropediatria i neurologia dels hospitals.

Cal destacar, que l'any 2019, arran del treball de col·laboració amb l'Hospital Sant Joan de Déu d'Esplugues, han augmentat les derivacions de pacients procedents de la seva unitat de neuropediatria cap als serveis d'Aspace.



Distribució de la població atesa al Servei d'Atenció Ambulatoria Especialitzada d'Aspace

Seguidament es visualitza la població atesa de Barcelona ciutat i àrees més properes de l'àrea metropolitana ateses l'any 2019:



Annex 2

Nombre de visites:

S'ha incrementat en un 53,5% les visites al Servei de Rehabilitació.

En ampliar la capacitat del Servei de Rehabilitació gràcies a l'obertura del Centre de Marc Aureli el passat setembre de 2018 ha fet possible l'increment l'any 2019 del 53,5% d'activitat en aquest servei.

El 2018 es van atendre 502 pacients, i l'any 2019 hem pogut atendre 655 pacients.

Evolució de les intervencions al servei de rehabilitació:



Aquest increment d'activitat al Servei de Rehabilitació ha estat possible gràcies a la **incentivació de l'activitat grupal**, i la posada en marxa d'un sistema d'atenció de curta durada en format de rotacions.

	ATENCIÓ SETMANAL INDIVIDUAL (TANDES 12 ses.)	ATENCIÓ ROTATÒRIA (TANDES DE 6 ses.)	ATENCIÓ EN GRUPS	TOTAL
NUMANCIA	35%	24%	41%	100%
MARC AURELI	56%	24%	20%	100%
CENTRE PILOT/CIM	23%	55%	22%	100%
NOMBRE DE CASOS ATESOS	41%	32%	27%	100%

Al Centre de Rehabilitació de Numància es realitzen tractaments de rehabilitació a infants i adults amb una mitjana de 21,7 i 12,5 visites l'any respectivament.

Actualment tenim els Centres de Rehabilitació amb una activitat màxima de rendiment.