



Associació | Fundació  
de la Paràlisi Cerebral

MEMORIA  
2013

**MEMORIA  
DE ACTIVIDADES**

---

# ÍNDICE

Presentación	<b>4</b>
Nuestra entidad	<b>6</b>
Estructura organizativa	<b>8</b>
Cartera de servicios	<b>12</b>
Proyecto CIM	<b>14</b>
Proyección social relevante	<b>16</b>
Nuestra actividad	<b>20</b>
Cómo nos comunicamos	<b>40</b>
Agradecimientos	<b>42</b>

## PRESENTACIÓN | Saludo del presidente

Coincidiendo siempre con la llegada del buen tiempo, vuelve el momento de hacer balance de lo que ha pasado a lo largo del 2013 en nuestra organización. El colectivo de personas y familias con parálisis cerebral padecemos de forma notable las sacudidas de la larga crisis económica del país. Llega a ser preocupante ver el efecto de ésta en los más débiles, sobre todo cuando hemos sido testigos de cómo se ha producido un recorte y un cambio de aplicación de la Ley de Dependencia que nos ha hecho retroceder unos años. ASPACE, junto con otras entidades del Tercer Sector, hemos manifestado nuestra posición contra esta política que hace todavía más débiles a los más vulnerables.

Desde ASPACE hemos realizado un gran esfuerzo para asegurar que los servicios que necesitan las personas con parálisis cerebral y sus familias se mantengan, y hemos trabajado más que nunca con la Administración para minimizar los efectos de los recortes en nuestro colectivo. La crisis ha hecho que la sociedad se movilice más que nunca, pero nuestro colectivo sigue siendo uno de los más desconocidos. Las personas con parálisis cerebral y sus familias debemos seguir trabajando para hacernos más visibles y para pedir respeto por nuestros derechos.

La crisis ha afectado mucho a nuestro país. El paro en Cataluña supera el 20%, casi el 50% entre los jóvenes, pero si hablamos de las personas con discapacidad vemos que sólo un 30% accede al mercado laboral. Poco trabajo, menos ayudas y más dedicación del cuidador familiar que, además, ha perdido el derecho a reducir la jornada laboral manteniendo la contribución en la Seguridad Social. Todo esto hace que las situaciones que están viviendo muchas de nuestras familias sean muy complicadas y por esta razón, ahora más que nunca, debemos ser ingeniosos.

A pesar de este mar de fondo, hemos conseguido cruzar el océano y hacer realidad uno de nuestros objetivos: el nuevo Centro Integral Montjuïc, que ya está listo para su puesta en marcha. Este ha sido un proyecto que nos ha ocupado y preocupado en los últimos años, en el que han colaborado muchas personas y que ha sido financiado por diferentes administraciones y amigos de ASPACE. Facilitar este proceso ha sido uno de los objetivos prioritarios de la Junta Directiva que presido.

Es un objetivo que ha significado también dotar a ASPACE con la estructura y el conocimiento que nos permiti-

rá poner en funcionamiento un centro que acogerá 60 nuevos profesionales (médicos, psicólogos, rehabilitadores, fisioterapeutas, cuidadores, etc.), más de un centenar de nuevos usuarios, nuevos convenios y posibilidades de empezar nuevos proyectos que decidiremos entre todos. El nuevo centro y las nuevas necesidades nos permitirán dar trabajo a personas con capacidades variadas, y proporcionar un nuevo impulso al Centro Especial de Empleo.

Este año hemos dedicado muchos esfuerzos a pensar qué debe ser ASPACE, cómo mejorar sus servicios, cómo atender a las nuevas necesidades. Hemos desarrollado el plan estratégico y hemos preparado la estructura para poder iniciar este nuevo viaje con garantías. El año 2013 ha sido muy activo y estamos muy contentos de poder decir que contamos con el apoyo de las administraciones y de la sociedad para que este proyecto sea una realidad.

Este año ha sido muy significativo. Hemos participado en diferentes proyectos a nivel nacional e internacional, hemos ganado varios premios, hemos hecho una exposición fotográfica muy interesante, hemos corrido por la Parálisis Cerebral, hemos celebrado el día mundial de la Parálisis Cerebral en Barcelona, hemos sido distinguidos con el accésit al premio "Ciutat Solidària" y hemos celebrado el 10º aniversario del Centro de Badalona y el 15º del Centro de Poblenou. Todos nuestros centros han seguido llevando a cabo sus objetivos con la misma ilusión que siempre y nuestros 176 profesionales siguen animados en nuestro proyecto, trabajando con sus familias y usuarios para cumplir con los objetivos de cada uno.

Ha sido un año emocionante, lleno de retos pero lleno de éxitos que repercutirán en la mejora de la calidad de vida de nuestros hijos, familiares o amigos y os quiero dar las gracias a todos por la confianza que habéis depositado en nosotros durante este tiempo. También quiero agradecer la oportunidad de participar en este proceso de diseño de lo que será el futuro de nuestra asociación: un modelo de atención innovador, profesional y científico, pero llevado a cabo desde la esencia, que es el afecto por nuestros hijos e hijas y la voluntad de asegurar que ASPACE siempre acogerá a las personas con parálisis cerebral con respeto, cariño y como en casa.

Muchas gracias,

**Lluís Farrés**  
President



# NUESTRA ENTIDAD

ASPACE es una entidad sin ánimo de lucro fundada en el año 1961 por un grupo de padres con la misión de atender a las personas afectadas por parálisis cerebral con un modelo asistencial innovador que ya entonces integraba la multidisciplinariedad en el tratamiento y rehabilitación de la persona.

En el año 2012, en el marco de la definición del Plan estratégico 2012-2016 se planteó revisar la misión, la visión y los valores para dar respuesta a las necesidades actuales, y a las que se prevén en el futuro, de nuestros usuarios y familias. El proceso de revisión y redefinición fue un proceso participativo en el que se incorporaron las diferentes perspectivas de trabajo que caracterizan y vertebran la organización: salud y rehabilitación, escuela y servicios comunitarios.

## MISIÓN

La razón de ser de ASPACE, entidad sin ánimo de lucro, es la atención integral a las personas con parálisis cerebral y otras patologías del desarrollo, así como a sus familias.

Esta atención tiene un carácter multidisciplinar y alcanza los ámbitos de la salud, educativo y social, a lo largo del ciclo vital de las personas atendidas, ofreciendo una cartera de servicios ajustada a las necesidades de las personas y a criterios de sostenibilidad.

ASPACE desarrolla su actividad con vocación de mejora continua y de innovación, incluyendo la actividad docente.

## VISIÓN

Queremos que ASPACE sea una entidad de referencia en la atención a personas con parálisis cerebral, en la formación de los profesionales y en la experiencia, calidad y excelencia de servicio.

## VALORES

### EL COMPROMISO A DIFUNDIR

---

EL COMPROMISO A DIFUNDIR a la sociedad qué es la parálisis cerebral o cómo trabajamos para tratarla.



### EL RESPETO

---

EL RESPETO a los usuarios y a sus familias así como a los compañeros. Este respeto se manifiesta en un trato afectuoso y en la ilusión que ponemos en nuestra tarea.

### COMPARTIR EL CONOCIMIENTO Y LAS BUENAS PRÁCTICAS

---

COMPARTIR EL CONOCIMIENTO Y LAS BUENAS PRÁCTICAS, para orientar nuestra actividad cotidiana a los máximos niveles de eficiencia y excelencia.

### EL COMPROMISO SOLIDARIO

---

EL COMPROMISO SOLIDARIO para garantizar la sostenibilidad de ASPACE, colaborando activamente en el buen funcionamiento de los servicios y en mantener y mejorar la eficiencia.

### LA FLEXIBILIDAD

---

La FLEXIBILIDAD y la adaptación a las necesidades de la demanda, con capacidad de innovación.

# ESTRUCTURA ORGANIZATIVA

La estructura organizativa de ASPACE está compuesta por dos figuras jurídicas con objetivos y funcionalidades complementarias. Mientras que la Asociación de la Parálisis Cerebral es la entidad que gestiona los servicios, el Instituto ASPACE Fundación Privada es la figura patrimonial.

## LA JUNTA DIRECTIVA DE LA ASOCIACIÓN DE LA PARÁLISIS CEREBRAL ASPACE

La Junta Directiva es el órgano de gobierno de la entidad por delegación de la Asamblea General y tiene entre sus facultades la misión de representar, dirigir y administrar la Asociación así como asegurar el cumplimiento de la finalidad social. Es escogida por la Asamblea General de socios y tiene un mandato de cuatro años.

La Junta Directiva de Asociación de la Parálisis Cerebral está formada por las siguientes personas:

*Presidente de Honor:* Sr. Jorge de Pallejà Ricart.

*Presidente:* Sr. Lluís Farrés Cardoso

*Vicepresidente:* Sr. Jordi Portella Rebordosa.

*Secretario:* Sr. Marcel Carrera Cortiella

*Vocales:* Sra. Anna M. Aurell Armengol, Sr. Carles Clua Clua, Sra. Carmen López Iglesias y Sr. Josep M. Roch Llamas.

## EL PATRONATO DEL INSTITUTO ASPACE FUNDACIÓN PRIVADA

En el año 2002, la Asociación promovió la creación de una fundación privada sujeta a la legislación de la Generalitat de Catalunya llamada Instituto ASPACE Fundación Privada, con el objetivo de promover nuevos servicios de atención al colectivo de personas afectadas de parálisis cerebral. Esta fundación está regida por un Patronato, el cual está compuesto por nueve miembros, tres de los cuales pertenecen a la Junta Directiva de la Asociación, tal como marcan los estatutos. El Patronato es, por tanto, el máximo órgano de gobierno, representación y administración de la Fundación.

El Patronato del Instituto ASPACE Fundación Privada está formado por las siguientes personas:

*Presidenta:* Sra. Anna M. Aurell Armengol

*Vicepresidente:* Sr. Jordi Portella Rebordosa.

*Secretario:* Sr. Lluís Farrés Cardoso

*Patronos:* Sr. Joaquim Agut Bonsfills, Sr. Lluís Alegre Selga, Sra. Carmen López Iglesias, Sr. Carles Clua Clua, Dr. Josep Ballester Rosselló y Sr. Manel Royes Vila.

## EQUIPO DIRECTIVO

El Equipo Directivo está formado por las siguientes personas:

*Dirección General:* Carles Sanrama Sánchez

*Dirección de Recursos Humanos:* Marta Borràs Balmes

*Dirección Asistencial:* Anna Fornós Barreras

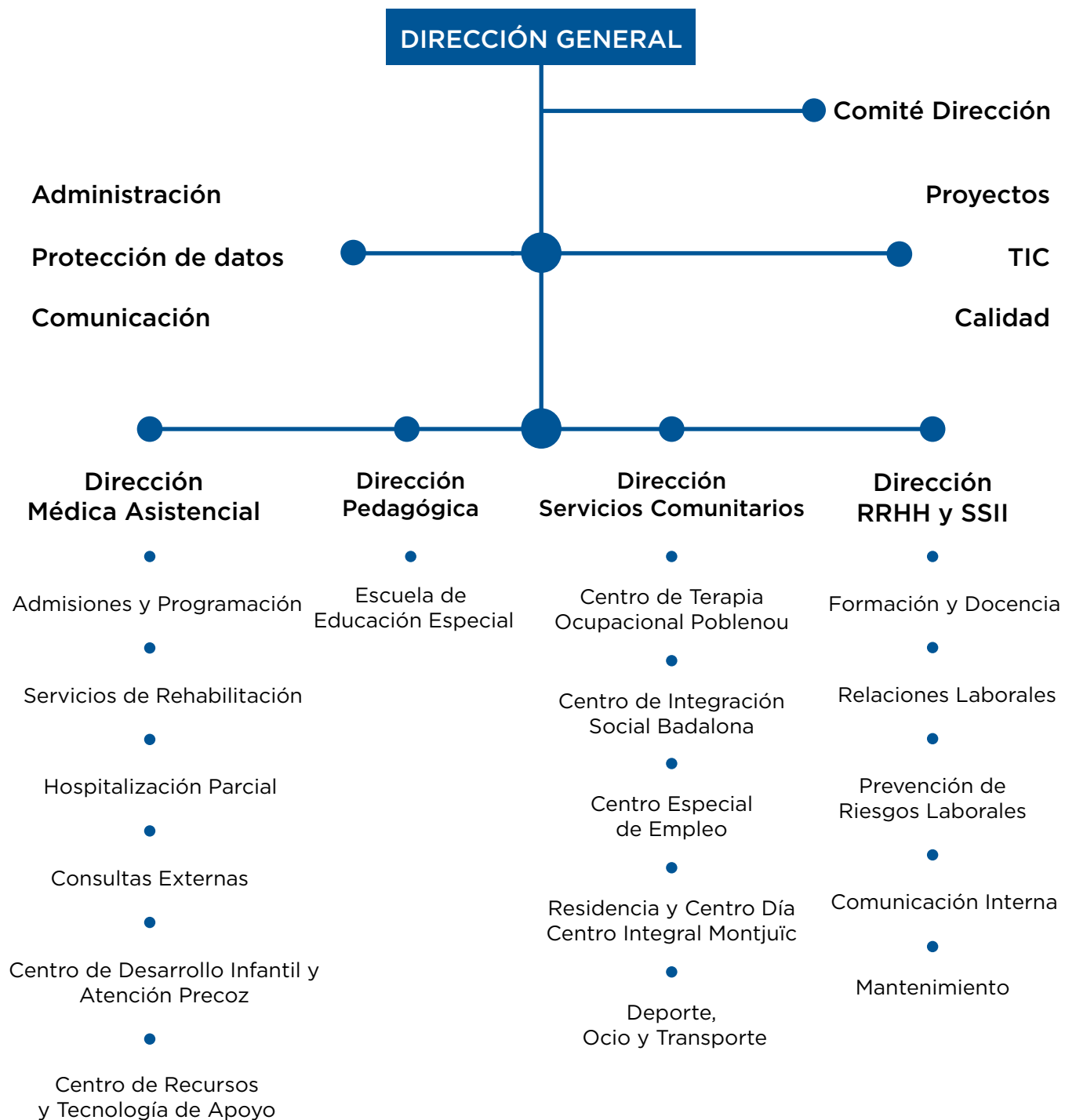
*Dirección Pedagógica:* Paqui Hernández García

*Dirección de Servicios Comunitarios:* Miriam Torrella Raymond

Todos ellos forman parte del Comité de Dirección, órgano consultivo coordinado y liderado por el Director General que marca las líneas estratégicas a seguir, define objetivos y evalúa el grado de cumplimiento de los mismos.



## ORGANIGRAMA GENERAL ASPACE 2013



## EQUIPO DE PROFESIONALES

En el **2013**, ASPACE cuenta con un equipo de **176** profesionales comprometidos con la misión de la organización.

Nuestros profesionales forman parte del corazón de ASPACE, junto con los usuarios, familias y aliados.

Contamos con profesionales de diferentes ámbitos que hacen que el día a día tenga un toque especial, el toque de ASPACE.

Y es que trabajar en ASPACE es formar parte de un engranaje que hace funcionar el motor que nos mueve hacia los objetivos marcados y siempre en base a los valores que compartimos: el respeto, la flexibilidad, compartir conocimiento, compromiso solidario y compromiso en la difusión de la parálisis cerebral.

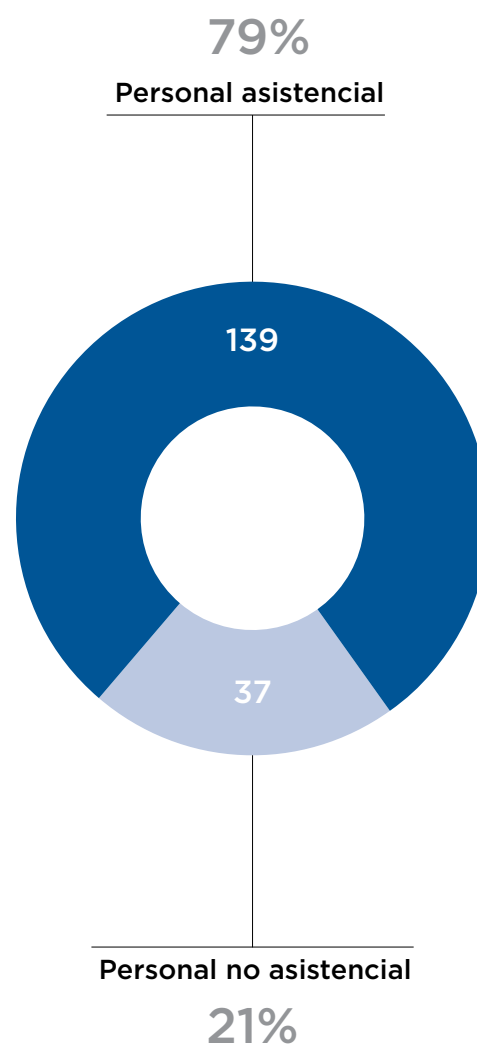
Nuestra plantilla está formada por personas del ámbito de la salud (médicos de diferentes especialidades, fisioterapeutas, logopedas, terapeutas ocupacionales, psicólogos y trabajadores sociales) y del ámbito pedagógico (maestros en la escuela y educadores en nuestros centros de adultos). Todos ellos se integran en equipos multidisciplinares que acompañan a nuestros usuarios en todos los servicios que ofrecemos actualmente.

Contamos también con otros profesionales que no intervienen en la atención directa, pero que aportan toda su profesionalidad desde sus áreas y ayudan a hacer posible nuestro objetivo.

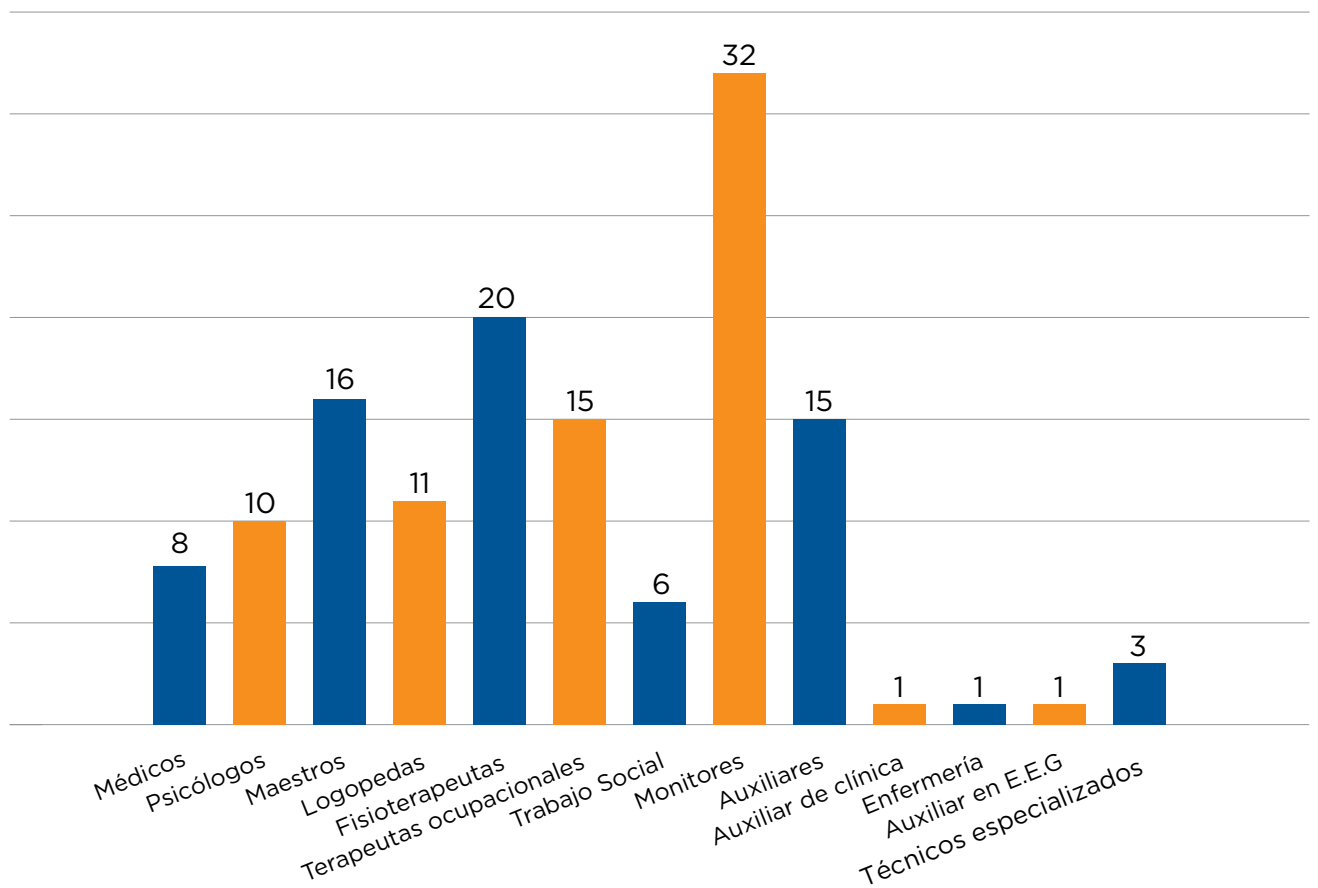
Las políticas de RRHH van dirigidas a hacer que los profesionales tengan espacios de intercambio y se favorece la participación y el compartimento de experiencias. Aunque la formación sea un recurso escaso, es un aspecto que queremos tener en cuenta para poder ofrecer así opciones de actualización de conocimientos y habilidades.

Sabemos que invertir en personas es invertir en tener unos buenos resultados a todos los niveles, tanto con los usuarios y familias, como entre los diferentes profesionales.

TOTAL PERSONAL DE ASPACE 2013



PERSONAL ASISTENCIAL 2013 GRUPOS PROFESIONALES



# CARTERA DE SERVICIOS

ASPACE dispone de una amplia cartera de servicios con la finalidad de cubrir las necesidades de las personas afectadas por parálisis cerebral o patologías del desarrollo y de sus familias:

## SERVICIOS DE SALUD Y DE REHABILITACIÓN

### **CENTRO PILOTO/ CONSULTAS EXTERNAS**

**Servicio de atención ambulatoria especializada**  
**Servicio de hospitalización parcial**  
**Servicio de rehabilitación**  
**Prestaciones complementarias**

Se llevan a cabo servicios de diagnóstico, tratamiento precoz, terapia psicológica individual y familiar y exploraciones complementarias, así como tratamientos intensivos y continuados.

### **SERVICIOS DE REHABILITACIÓN**

Se llevan a cabo tratamientos de fisioterapia, terapia ocupacional y logopedia integradas en la escuela ordinaria, centros ocupacionales y centros especiales de empleo o en el domicilio.

### **CDIAP**

Centro de Desarrollo Infantil y Atención Precoz para niños y niñas de 0 a 6 años del distrito de Sants-Montjuïc que presentan trastornos de desarrollo.

### **CENTRO DE RECURSOS Y TECNOLOGÍA DE APOYO - CRA**

Ofrece recursos y productos para incrementar, mantener o mejorar las capacidades funcionales con el objetivo de promover la autonomía personal y la integración social.

## SERVICIOS COMUNITARIOS

### CENTRO DE INTEGRACIÓN SOCIAL ASPACE BADALONA CENTRO DE TERAPIA OCUPACIONAL ASPACE POBLENOU

Proporcionan servicios de terapia ocupacional y ajuste personal.

### SERVICIO DE DEPORTES

Servicios dedicados al ocio, a la rehabilitación en el deporte y a la competición deportiva.

### CENTRO ESPECIAL DE EMPLEO

Integrado por personas con parálisis cerebral y otras patologías del desarrollo. Está especializado en: copistería avanzada, digitalización de documentos, servicios de secretaría, diseño gráfico y manipulados.

### SERVICIOS DE TRANSPORTE

Servicio de transporte adaptado para las personas usuarias de nuestros centros con rutas de poblaciones de fuera y dentro de Barcelona.

### SERVICIOS DE OCIO Y RESPIRO

Servicio que ofrece actividades de ocio en entornos próximos y comunitarios a las personas usuarias de ASPACE. Proporciona también espacios de descanso a las familias con situaciones de sobrecarga y estrés.

## SERVICIOS ESCOLARES Y PEDAGÓGICOS

### ESCUELA DE EDUCACIÓN ESPECIAL

La Escuela de Educación Especial ASPACE atiende alumnos y alumnas de entre 3 y 21 años con parálisis cerebral y/u otras patologías del desarrollo. Actualmente tenemos concertadas con el Departamento de Educación 12 unidades (2 de educación infantil y 10 de primaria).



Associació | Fundació  
de la Paràlisi Cerebral

# EL PROYECTO C.I.M CENTRO INTEGRAL MONTJUÏC

Desde el año 2005, ASPACE ha ido gestando el proyecto de un nuevo equipamiento que finalmente ha visto la luz. Se trata de la construcción de un edificio en la montaña de Montjuïc, al lado del Centro Piloto Arcángel San Gabriel, que integra una residencia, un centro de día, los servicios centrales de ASPACE, así como servicios de rehabilitación, deporte, ocio y respiro.

Al finalizar el año 2013, después de mucho esfuerzo y dedicación, la construcción de este equipamiento ya está terminada.

La ubicación del edificio forma parte de una parcela delimitada por las calles Tres Pins y calle del Doctor Font i Quer, en el distrito de Sants - Montjuïc. Consta de cuatro plantas y tiene una superficie construida de 5.373,20 m<sup>2</sup>.



## **Planta Baja**

*Superficie útil: 1.818,11 m<sup>2</sup>*

### **Servicios centrales**

### **Servicios de rehabilitación y deporte**

### **Servicios de ocio y respiro familiar**

Vestíbulo y punto de información  
Administración  
Servicios de ocio y deportes  
Piscina  
Polideportivo  
Sala de fisioterapia  
Sala multisensorial  
Lavandería

## **Planta 1ª**

*Superficie útil: 821,04 m<sup>2</sup>*

### **Servicio de atención diurna**

Aulas talleres  
Biblioteca y sala audiovisuales  
Comedor y cocina  
Office y zona de relax

## **Planta 2ª**

*Superficie útil: 1154,52 m<sup>2</sup>*

### **Servicio de alojamiento residencial**

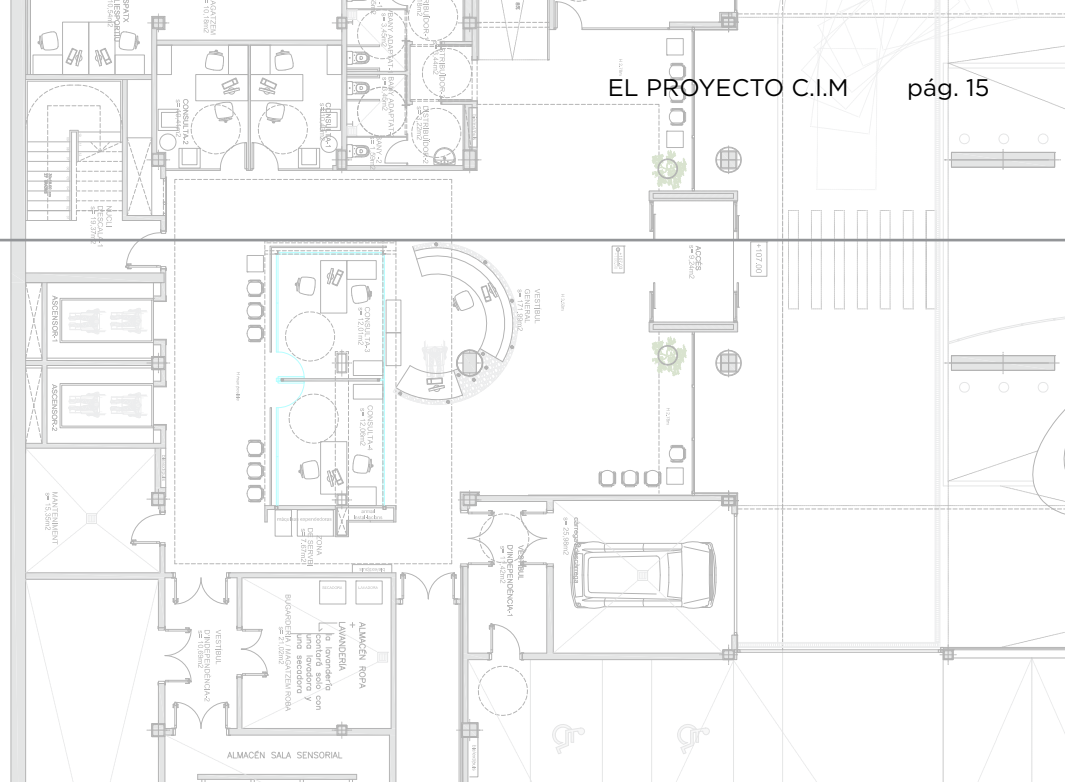
Punto de acogida y seguimiento  
Unidades de convivencia 1, 2, 3  
Atención médica  
Farmacia

## **Planta 3ª**

*Superficie útil: 339,35 m<sup>2</sup>*

### **Dirección y docencia**

Dirección  
Staff  
Sala de juntas y aula docente



El proyecto se concibe como un centro abierto que da atención a todos los usuarios de ASPACE, al tiempo que amplía la oferta de servicios de rehabilitación especializados para personas con discapacidad en Barcelona. La residencia cuenta con 3 unidades de convivencia con una capacidad total de 53 plazas, mientras que el centro de atención diurna tiene capacidad para dar atención a un total de 60 personas.

El proyecto ha sido posible gracias a la implicación de la Generalitat de Catalunya, el Ayuntamiento de Barcelona y el Ministerio de Sanidad, Servicios Sociales e Igualdad pero también gracias a la colaboración de empresas y particulares.

ASPACE tiene previsto que el Centro Integral Montjuïc se ponga en marcha a lo largo del año 2014.

# PROYECCIÓN SOCIAL RELEVANTE

## El Centro de Integración Social gana el 1r concurso de Fotografía *Somos Únicos*

La Federación Catalana de Entidades de Parálisis Cerebral y etiologías similares FEPCAT, organizó el primer concurso de fotografía con el lema *Somos Únicos*, con el apoyo del Departamento de Bienestar Social y Familia.

Los objetivos del concurso eran fomentar e impulsar la participación de las personas con parálisis cerebral y etiologías similares, sensibilizar a la sociedad de las capacidades de estas personas así como promover la inclusión y la igualdad de oportunidades.

La fotografía ganadora del concurso tenía por nombre "**Fem pa ecològic**" (Hacemos pan ecológico) y la realizó el grupo de cocina de nuestro Centro de Integración Social en Badalona. El premio fue una cámara fotográfica.



## Visita del Director General de la Fundación Vodafone España

El 20 de junio de 2013, el Director General de la Fundación Vodafone España, el Sr. Santiago Moreno Fernández, mantuvo una reunión de trabajo en ASpace para conocer de primera mano la entidad, así como nuestro proyecto *Hablar por Hablar*. Se trata de un proyecto subvencionado en el II Concurso Nacional de Proyecto de Tecnología de Apoyo y Comunicación de #ASPACEnet, organizado por la Confederación ASpace y Fundación Vodafone España.

El proyecto presentado tiene como objetivo principal proporcionar las herramientas tecnológicas adecuadas con el objetivo de que los usuarios que asisten a la escuela y a los centros ocupacionales de ASpace incrementen sus oportunidades de participar en su entorno, realizando actividades que sean interesantes y motivadoras para ellos, como pueden ser grupos de conversación y grupos de videojuegos.



## Visita del Ayuntamiento de Badalona al Centro de Integración Social ASpace Badalona

El 7 de junio de 2013, la Sra. Sonia Egea, Concejala de Servicios Sociales y Salud, Medio Ambiente y Sostenibilidad del Ayuntamiento de Badalona, junto con el coordinador de Servicios Sociales, visitó el Centro de Integración Social. Durante esta visita pudieron ver los chicos en las áreas de trabajo y pudimos explicar los proyectos del Centro y las posibles colaboraciones con el Ayuntamiento, quienes estuvieron en todo momento abiertos a cualquier tipo de ayuda.





## ASPACE inaugura la exposición *Vínculos de Valor. Madres extraordinarias con hijos singulares*

*Vínculos de Valor* fue un proyecto de ASPACE y la fotógrafa Ana Calvo, con el apoyo del Palau Robert.

El 16 de septiembre de 2013 tuvo lugar la inauguración de la exposición *Vínculos de valor. Madres extraordinarias con hijos singulares*, en el Palau Robert de Barcelona. En el acto estuvimos acompañados, entre muchas otras personalidades, por la Honorable Consejera de Bienestar Social y Familia, Sra. Neus Munté y por el Honorable Consejero de Salud, Sr. Boi Ruiz.

Las veinticinco imágenes eran un homenaje al amor y a todas esas mujeres que, desde el anonimato, hacen de este sentimiento el valor máspreciado hacia sus hijos.

Las fotografías, como ya hemos mencionado, son de la fotógrafa Ana Calvo, profesional independiente que reside en Cornellà de Llobregat y que, además, es madre de un niño con parálisis cerebral. En el año 2012 recibió el premio de fotografía digital convocado por el INICO de la Universidad de Salamanca.



## Tercera edición de la carrera solidaria *En marcha por la parálisis cerebral*

La III Carrera por la Parálisis Cerebral tuvo lugar el sábado 12 de octubre, una vez más con un éxito total de participación ya que consiguió su récord con 2.000 inscritos. Los fondos recaudados en la III Carrera por la Parálisis Cerebral fueron destinados a la Federación Catalana de Parálisis Cerebral FEPCCAT, de la cual ASPACE forma parte, y los distribuirá a diferentes proyectos.

El acto, que reunió caras conocidas de la sociedad catalana como la modelo Judit Mascó, contó con la presencia de la consejera de Bienestar Social y Familia, Sra. Neus Munté.

Como en cada edición, ASPACE estuvo presente con un buen número de participantes y voluntarios.



## ASPACE en la XVIII Muestra de Asociaciones

Un año más, las entidades de Barcelona tuvimos nuestro espacio en la XVIII Muestra de Asociaciones, dentro del marco de las fiestas de la Mercè. La Muestra es una magnífica oportunidad para la promoción y divulgación del trabajo que desarrollamos desde cada organización. ASPACE estuvo presente en la lonja de entidades y vendimos productos hechos por nuestros chicos y chicas de la Escuela de Educación Especial, el Centro de Terapia Ocupacional de Poblenou y el Centro de Integración Social de Badalona.

## ONDA CERO distingue ASPACE con el accésit de los Premios Ciudad Solidaria

El Consorci de la Zona Franca de Barcelona y la emisora Onda Cero Catalunya otorgaron el 29 de noviembre los primeros Premios Ciudad Solidaria, dedicados a reconocer la tarea social de las ONG y las entidades que trabajan en los ámbitos de la solidaridad.

La entidad ganadora del premio fue la ONG Mujeres Burkina, mientras que ASPACE recibió el accésit del premio, en reconocimiento al trabajo que estas dos asociaciones llevan a cabo, respectivamente, en el país africano y en favor de los niños afectados por parálisis cerebral.

Los ganadores fueron escogidos de entre las más de 50 entidades que han participado en el espacio semanal 'Ciutat Solidària' del programa *La Ciutat* de Onda Cero. Con la concesión de estos galardones, se quiere contribuir a dar visibilidad al trabajo de estas entidades.



## 10º Aniversario del Centro de Integración Social ASPACE Badalona

El 29 de noviembre tuvo lugar en el Centro Cívico de la Salut de Badalona, el acto de presentación del Proyecto del 10º Aniversario del Centro de Integración Social, donde se celebró una mesa redonda con usuarios, familiares y profesionales del Centro para hacer la valoración de estos 10 años de presencia en la ciudad. Asimismo, se realizó la presentación del calendario solidario con los Bomberos de Badalona, y el Lipdub del 10º Aniversario así como las otras actividades que se realizarán durante el año 2014.



## Día Internacional de las Personas con Discapacidad

El 3 de diciembre, con motivo del Día Internacional de las Personas con Discapacidad, el Ayuntamiento de Badalona organizó, como ya viene siendo habitual, una serie de actos y de actividades en la ciudad.

Los chicos y chicas del Centro de Integración Social, al igual que en años anteriores, participaron en algunas de estas actividades. Desde la mañana hasta la tarde, estuvieron en la muestra de entidades que se celebró en la plaza Pompeu Fabra. Dentro de las actividades de sensibilización, organizaron un taller de papel reciclado, en el que la gente de la calle pudo fabricar letras de papel.

El mismo día por la tarde, el grupo de música del Centro participó en las actuaciones musicales programadas, mientras que un profesional y un usuario del Centro salieron en TVBadalona, en el programa *Pensió Completa*, para hablar de la tarea que ha llevado a cabo el Centro durante estos 10 años en Badalona.

## Jornadas del Día Mundial de la Parálisis Cerebral

El 2 de octubre fue el Día Mundial de la Parálisis Cerebral, y para conmemorarlo, la Confederación ASPACE y la Federación Catalana de Parálisis Cerebral celebraron en Barcelona unas jornadas los días 11, 12 y 13 de octubre. Además de la organización de la carrera solidaria, se celebraron también unas jornadas técnicas.

ASPACE participó con un taller que tenía por nombre "Planificación centrada en la persona". Lo llevaron a cabo dos profesionales de ASPACE: Josep Mauri, director del Centro de Terapia Ocupacional de Poble Nou y Chema Martin, coordinador pedagógico del Centro de Integración Social de Badalona. Un usuario del Centro de Integración Social de Badalona, David Utanda, participó en la mesa redonda de ASPACEnet. Además, un grupo de chicos y chicas del taller de teatro de este centro participaron en el espectáculo musical de clausura de las jornadas.



## El calendario solidario del Centro de Integración Social ASPACE Badalona

Para conmemorar el aniversario de los diez años de presencia en la ciudad de Badalona, el Centro de Integración Social ASPACE-Badalona ha preparado una serie de actividades que se desarrollarán durante el año 2014 y que se presentaron el día 29 de noviembre en un acto en el Centro Cívico La Salut de Badalona.

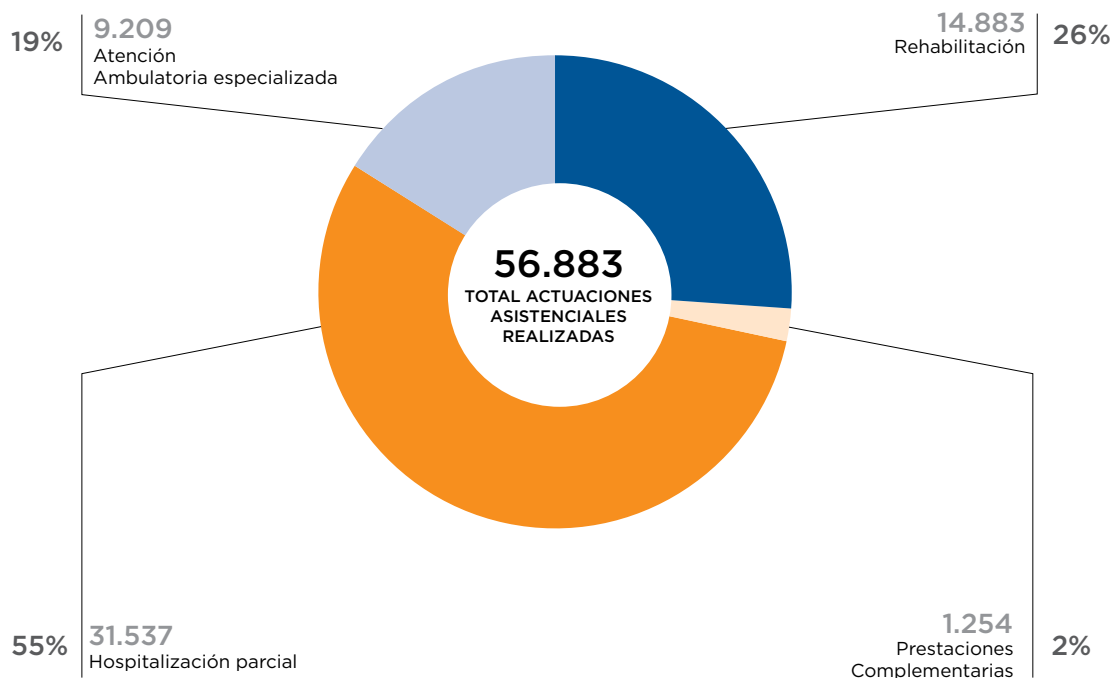
Uno de estos proyectos que se presentó fue un calendario solidario que realizaron con los Bomberos de Badalona, las ventas del cual serán destinadas a comprar una pizarra digital para los chicos y chicas del Centro.

Este proyecto fue una sorpresa para todos por la implicación que desde un principio tuvieron los bomberos de Badalona, su complicidad con nuestro proyecto y la ilusión que pusieron en la preparación de las pruebas.



# NUESTRA ACTIVIDAD

## ACTIVIDAD ASISTENCIAL 2013

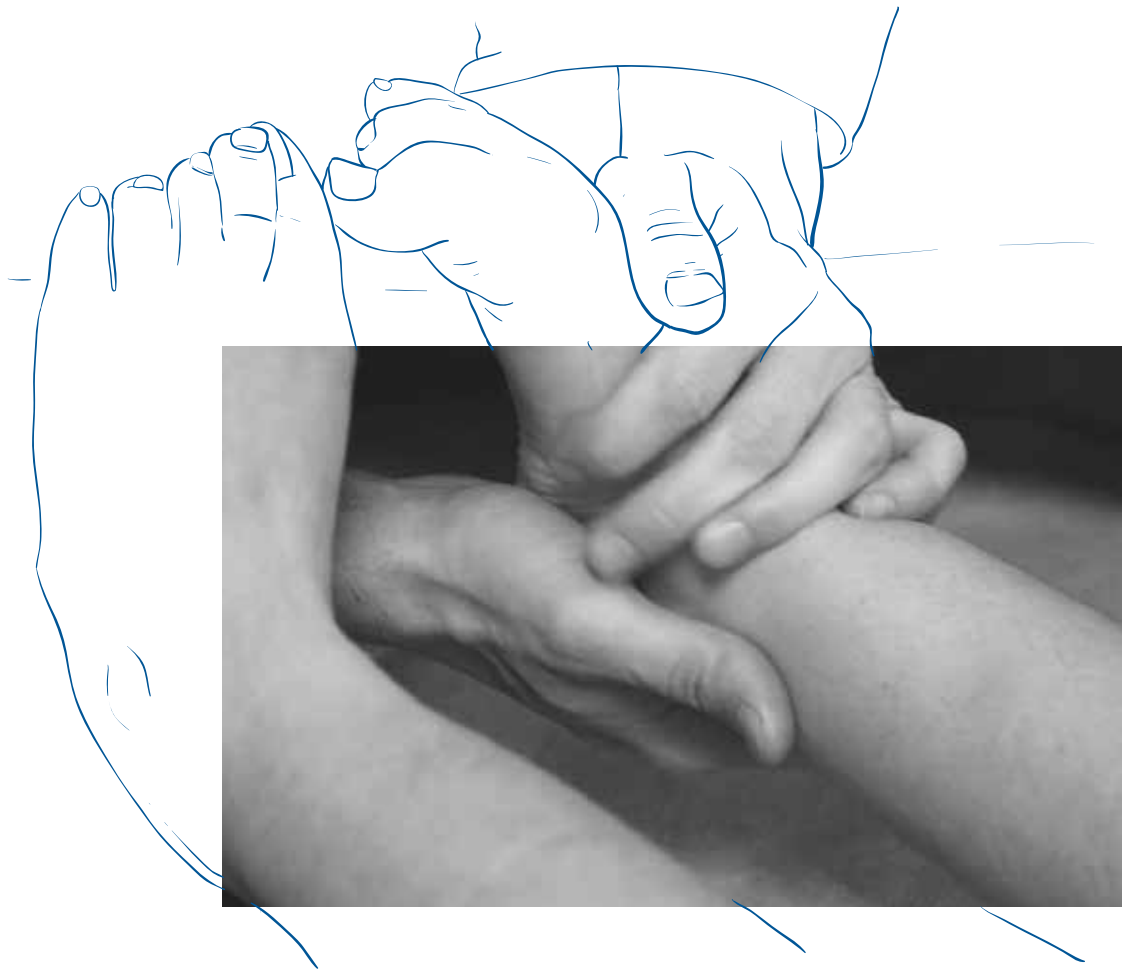


## SERVICIOS MÉDICOS Y DE REHABILITACIÓN

En el año 2013 hemos seguido dando la atención necesaria y adecuada a todos los usuarios atendidos y hemos podido mantener el nivel de cobertura asistencial que hemos tenido hasta ahora, conservando el modelo asistencial de interdisciplinariedad propio de nuestra entidad.

La actividad asistencial se detalla atendiendo cuatro grandes tipologías de servicios:

1. Atención ambulatoria especializada
2. Hospitalización parcial
3. Rehabilitación
4. Prestaciones complementarias

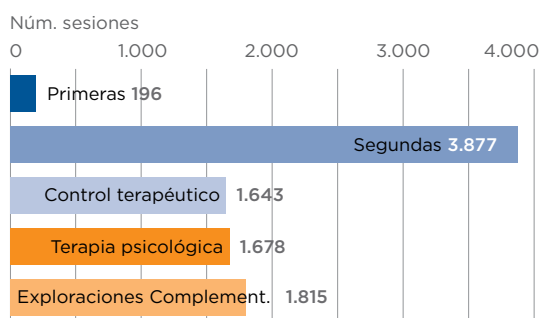


# SERVICIOS MÉDICOS Y DE REHABILITACIÓN

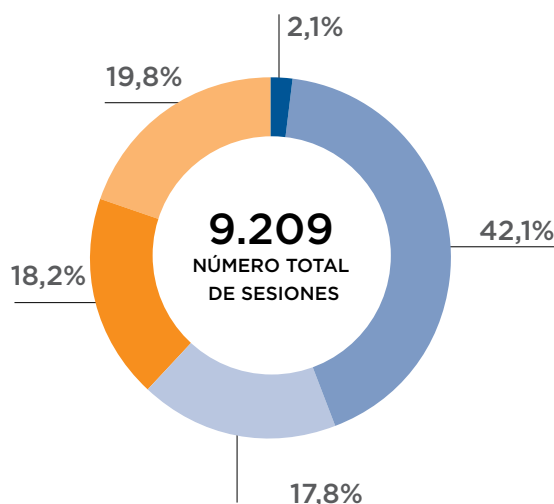
## ATENCIÓN AMBULATORIA ESPECIALIZADA

La atención ambulatoria especializada integra los servicios de diagnóstico, seguimiento, tratamiento, terapia psicológica individual y familiar, exploraciones complementarias y tratamiento temprano.

TIPOS DE VISITA/NÚMERO DE SESIONES



TIPO DE VISITA/NÚMERO DE SESIONES %



## REHABILITACIÓN

El objetivo de este servicio es proporcionar tratamiento de fisioterapia, terapia ocupacional y logopedia a alumnos y alumnas de la escuela ordinaria, y a adultos de centros ocupacionales, centros especiales de empleo, o en su domicilio.

Los tratamientos se realizan en forma de sesiones periódicas y siempre vinculadas a las necesidades de cada caso.

Los centros donde se realiza este tipo de tratamiento rehabilitador son:

### Ambulatorio ASPACE Bilbao



### Ambulatorio ASPACE Badalona



### Ambulatorio Centro Piloto



### Centro de Recursos y Tecnología de Apoyo



👤 =10

**487**

TOTAL PACIENTES ATENDIDOS 👤

## HOSPITALIZACIÓN PARCIAL

Este servicio lleva a cabo tratamientos intensivos y continuados a personas con parálisis cerebral y otras patologías del desarrollo.

Las necesidades que presentan los pacientes precisan de un trabajo interdisciplinar y de una complementación de las actuaciones. Durante el año 2013 se ha recogido la información en un registro de datos (recopilación de datos mínimos), y se han registrado los objetivos terapéuticos en un PTI (Plan Terapéutico Individualizado).

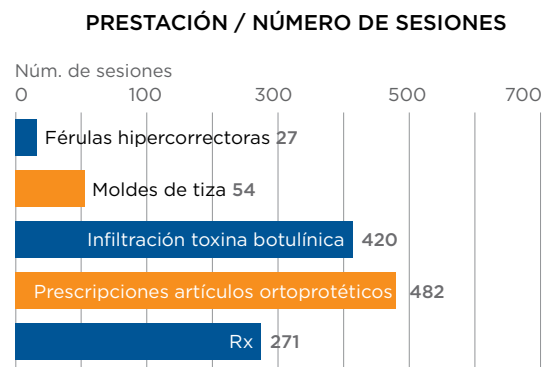


## PRESTACIONES COMPLEMENTARIAS

Una vez más cabe destacar en este capítulo la consolidación del tratamiento con aplicación de la toxina botulínica para mejorar la espasticidad secundaria a la parálisis cerebral.

Este año las intervenciones (diagnóstico, tratamientos y pruebas complementarias) han supuesto **1.254** actuaciones realizadas por el equipo multiprofesional de los diferentes servicios.

Un porcentaje muy importante de estas actuaciones recaen en una franja de población de características bastante homogéneas, recién llegados, población inmigrante y en riesgo de exclusión social.



# CDIAP

## CENTRO DE DESARROLLO INFANTIL Y ATENCIÓN PRECOZ

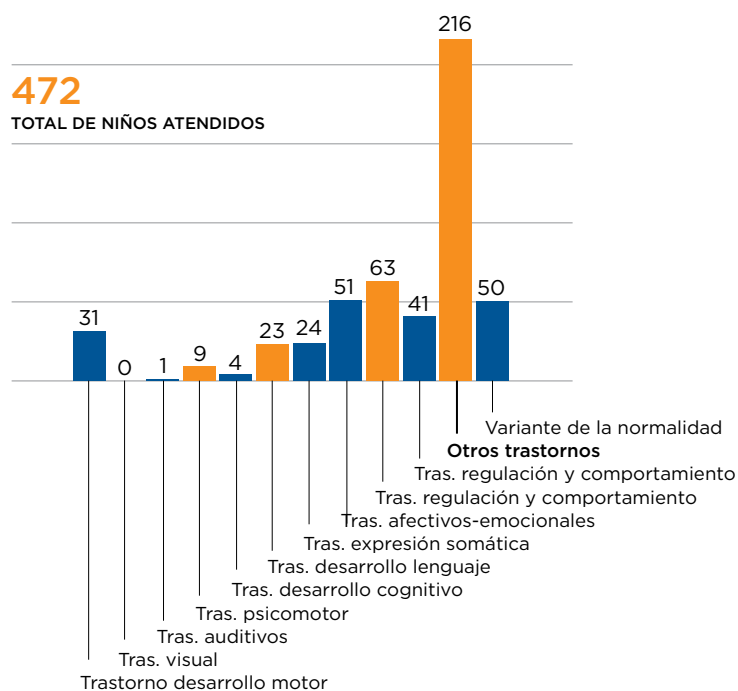
El CDIAP ASPACE (Centro de Desarrollo Infantil y Atención Precoz) es un servicio concertado con el Departamento de Bienestar Social y Familia de la Generalitat de Catalunya, y forma parte de la red de CDIAPs de toda la Comunidad Autónoma.

El CDIAP asiste a los niños y a sus familias del distrito 3 de Barcelona (Sants-Montjuïc), que presentan un trastorno en su desarrollo, ya sea de origen biológico, psíquico, o social/ambiental, o bien que se encuentren en situación de riesgo de sufrirlo. El objetivo de la atención precoz es prevenir, detectar y atender situaciones que puedan originar dificultades, problemas o trastornos en el desarrollo, en un conjunto de actuaciones que alcanzan desde el momento de su concepción hasta los seis años, iniciando, lo antes posible, una pauta terapéutica precoz para dar respuesta a sus necesidades.

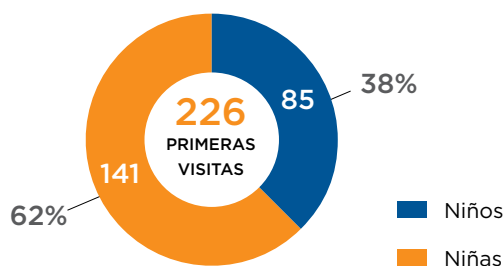
Con un equipo multidisciplinar, formado por profesionales especializados como médicos neuropediatras, psicólogos, logopedas, fisioterapeutas y trabajadora social, y en el marco de un trabajo interdisciplinar y transdisciplinar, la intervención se realiza tanto de forma directa con el niño y la familia, como indirecta mediante una intervención en el entorno. Por este motivo, los profesionales del CDIAP mantienen coordinaciones constantes con los profesionales de los diferentes dispositivos que atienden a la infancia: departamentos de salud (ABS, CAP, CSMIJ, hospitales, etc.) y educación (EAP, guarderías, escuelas ordinarias y especiales, etc.), los dispositivos de trabajo social (UBASP, EAIA..) y una relación creciente con otros departamentos y organismos como el Departamento de Justicia y otros organismos como la ONCE, CREDAC, Fundación Concepció Juvanteny, Caritas, etc.

En este sentido, además del programa de intervención en el niño con trastornos del espectro autista en la escuela, se ha iniciado en colaboración con el Equipo de Atención Psicopedagógica del Departamento de Educación, un programa de intervención en casos de abuso sexual infantil. Por otro lado, los profesionales del CDIAP, mantienen constantemente una formación continuada, y muchos de ellos coordinan y/o participan como docentes en diferentes Máster de Atención Precoz o similares, dirigidos prioritariamente a la atención de la pequeña infancia.

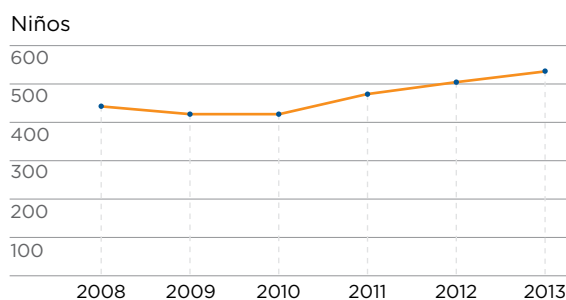
### DIAGNÓSTICO PRINCIPAL DEL TOTAL DE ATENDIDOS 2013



### PRIMERAS VISITAS 2013 DISTRIBUCIÓN POR SEXOS



### EVOLUCIÓN NÚMERO DE NIÑOS ATENDIDOS 2008 - 2013





# CRA

## CENTRO DE RECURSOS Y TECNOLOGÍA DE APOYO

Atención individualizada a **234** usuarios



**3.801** sesiones de asesoramiento y rehabilitación

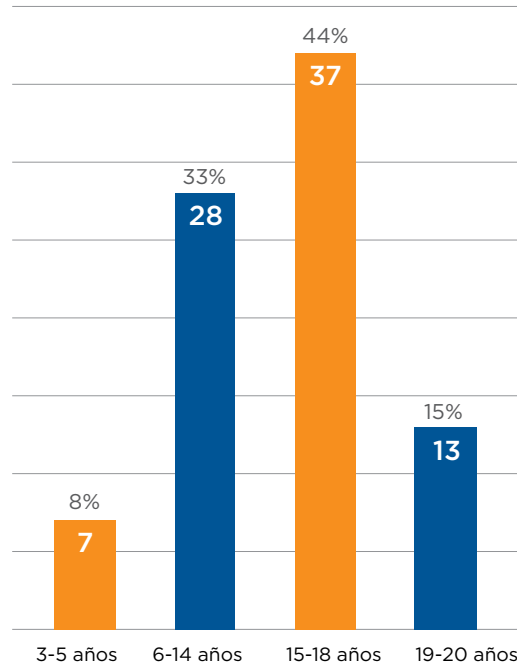


- Participación en la comisión de nuevas tecnologías y comunicación de la Confederación ASPACE: Proyecto ASPACENet.
- Participación en el grupo impulsor de tecnología de apoyo para discapacidad en Cataluña junto con otras entidades del sector.
- Participación en la plataforma de entidades del distrito de Les Corts.
- Proyecto SEPA de posicionamiento para la participación activa.
- Proyecto de rincón sensorial en el CRA, según el cual se ha diseñado y construido un espacio con elementos para trabajar los sentidos. Este espacio es coherente con toda la automatización de nuestro espacio. Es posible incorporar los elementos domóticos en la estimulación sensorial y viceversa.

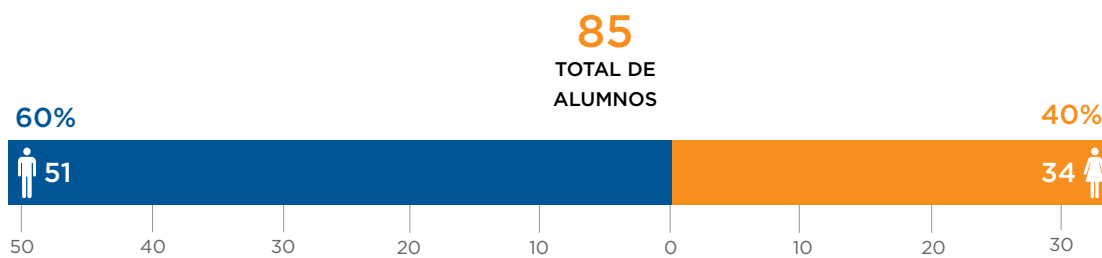
Colaboración en la puesta en marcha del proyecto CROSS, dentro del marco del proyecto **ASPACENET** (<http://www.aspace.org/aspacenet/>) de la Confederación **ASPACE** y la Fundación Vodafone el objetivo del cual es posibilitar la accesibilidad a los móviles de personas con parálisis cerebral.

Cabe destacar la realización de sesiones de coordinación y posibles objetivos comunes con los profesionales de diferentes entidades: Confederación ASPACE, ECOM, APPC, La Gavina, Sinia, Unitat de Tècniques Augmentatives de Comunicació (UTAC), Fundació Esclerosi Múltiple, UPC, UB, Universitat Ramon Llull, Esclat, etc. Así como con fabricantes y distribuidores de productos como Via Libre, Rehagirona, Guido Simplex, Integratek, Ecofarma Tecno, Tech For All, etc.

ALUMNOS POR EDAD



ALUMNOS / SEXO 2013



## SERVICIOS ESCOLARES Y PEDAGÓGICOS

La escuela de educación especial ASPACE atiende alumnos entre los 3 y los 21 años afectados de parálisis cerebral y/u otras patologías del desarrollo. En la actualidad tenemos concertadas con el Departamento de Educación 12 unidades (2 de educación infantil y 10 de primaria). El año 2013 hemos atendido un total de 85 alumnos.



# SERVICIOS ESCOLARES Y PEDAGÓGICOS

## ESCUELA DE EDUCACIÓN ESPECIAL

En la Escuela de Educación Especial ASPACE desarrollamos nuestra actividad educativa mediante equipos interdisciplinarios que trabajan de forma unificada siguiendo criterios de globalidad y teniendo en cuenta las necesidades individuales de cada alumno. Nuestro estilo de trabajo respeta la diversidad de ritmos evolutivos y capacidades cognitivas para que cada alumno desarrolle al máximo sus potencialidades.

La atención y rehabilitación del alumno con parálisis cerebral requiere de una actuación multiprofesional y por ello, nuestros equipos están formados por maestros, fisioterapeutas, logopedas, terapeutas ocupacionales, psicólogos, médicos, enfermeras y trabajadoras sociales. La finalidad es conocer al alumno en todas sus áreas para poder organizar el Plan Terapéutico Individualizado (PTI).

Del amplio abanico de actividades y experiencias educativas realizadas durante el año 2013 destacamos el Método Glifing, las convivencias escolares y el taller de teatro.

### • TALLER DE TEATRO

Durante el curso 2012/2013 los alumnos participaron en un taller de teatro llevado a cabo por el equipo interdisciplinar del grupo. El objetivo de esta actividad pretendía introducir el grupo D1 en el mundo del teatro. El teatro posibilita la expresión de sentimientos, desarrolla las competencias comunicativas y ejercita las habilidades sociales. Además, de forma indirecta ayuda a progresar en el conocimiento de otras materias curriculares.

Por otro lado, se potencia el trabajo en equipo y el valor de cada uno de sus miembros.

La actividad se realizó con periodicidad semanal y participó todo el grupo de alumnos, bajo la dirección de todo el equipo profesional.

Partiendo de propuestas lúdicas, hemos ido ejercitando una serie de habilidades necesarias para hacer teatro a través del juego o los ejercicios teatrales realizados.

- Comunicación de emociones mediante el gesto y la expresión facial.
- Imitación de personajes a partir de modelos conocidos.
- Diálogo entre personajes creados o imitados.
- Reconocimiento de las personas a través de su voz.
- Representación mímica de animales, oficios, acciones...
- Escenificación de pequeñas secuencias narrativas.

El taller de teatro vio culminada su actividad con una pequeña representación musical en la fiesta de final de curso. La experiencia fue provechosa. Continuaremos la actividad el siguiente curso con la finalidad de progresar y representar una pequeña obra.

## • CONVIVENCIAS ESCOLARES GRUPOS E1 Y E2

Como cada año, los alumnos/as de los grupos E1 y E2 se fueron de colonias. Esta vez fueron al Albergue - Escola de Natura "Delta del Llobregat" del Prat de Llobregat, los días 16 y 17 de mayo de 2013.

Las colonias, que se organizan anualmente, son una oportunidad para poder trabajar muchos objetivos que sería difícil hacer en otro contexto. Los objetivos trabajados son los siguientes:

- 1 - Promover la vida en grupo favoreciendo las relaciones entre sus miembros.
- 2 - Aprender a convivir en un contexto diferente al familiar y al escolar.
- 3 - Descubrir las posibilidades del tiempo de ocio.
- 4 - Potenciar las autonomías personales y la funcionalidad global de los alumnos/as.
- 5 - Fomentar la capacidad de reaccionar activamente ante situaciones y conflictos cotidianos.
- 6 - Estimular la observación y el conocimiento del medio para que los alumnos refuercen su contacto con la realidad.
- 7 - Disfrutar de la naturaleza y conocer el ecosistema del Delta del Llobregat: los pájaros y animales que habitan.
- 8 - Observar los aviones acercándose a la pista de aterrizaje del aeropuerto del Prat de Llobregat, reconocer a qué compañía pertenecen y diferenciar los diferentes modelos.
- 9 - Conocer un parque de bomberos, en qué consiste el oficio de bombero y observar los diferentes vehículos y material específico que utilizan en su trabajo. Aprender a utilizar una manguera y subir en uno de los vehículos que utilizan.

## • EL MÉTODO GLIFING

El método Glifing es un programa multimedia desarrollado a partir del programa Binding, que empezamos a aplicar en el curso 2011/12 con algunos de los alumnos mayores de la escuela.

El método surgió de la asociación Avesedari con su proyecto Binding, que posteriormente se fue perfeccionando y evolucionó hasta convertirse en el actual Glifing. El nombre proviene del concepto glif, que se refiere a la representación gráfica de un elemento de la escritura (de aquí la palabra "jeroglífico"). ASPACE ha firmado este año un convenio con la asociación Avesedari.

El objetivo del método es ayudar a las personas que tienen problemas de habilidad lectora a mejorar su fluidez y, a corto y medio plazo, la comprensión. A través de actividades de lectura presentadas en formato lúdico y que van progresando en dificultad, el método permite entrenar la lectura de forma intensiva y amena. Se aplica en sesiones individuales con una frecuencia de 4 sesiones semanales de 30 minutos y estimula una serie de funciones y competencias necesarias para la lectura: la consciencia silábica, la consciencia fonológica, la segmentación y las funciones ejecutivas como la inhibición, la regulación, la planificación, la flexibilidad cognitiva o la memoria de trabajo.

Desde el curso 2011/12 aplicamos este programa de entrenamiento lector con un grupo de alumnos. La valoración es positiva y apreciamos mejoras en los niveles de eficiencia lectora, especialmente en los que se han podido entrenar de forma sistemática. El objetivo de la escuela es que el método pueda ser aplicado a un número más grande de alumnos; pero la necesidad de individualización y la cantidad de sesiones semanales hacen que sea difícil ampliar la actividad a más alumnos/as.

## **SERVICIOS COMUNITARIOS**

En septiembre se creó la dirección de servicios comunitarios con el objetivo de dar respuesta a la voluntad de reforzar y cohesionar aquellos servicios que atienden a personas adultas, así como aquellos servicios que desarrollan programas y actividades de socialización, participación e integración social y laboral.

Los servicios que integran esta dirección son:

- **Centro de Integración Social Badalona**
- **Centro de Terapia ocupacional Poblenou**
- **Servicio de Deportes**
- **Servicio de ocio y respiro familiar “Aspacellar”**
- **Centro Especial de Empleo “Aspacet”**
- **Servicio de transporte**



# CENTROS DE TERAPIA OCUPACIONAL

Los centros de terapia ocupacional para personas con discapacidad “tienen como objetivo facilitar a sus destinatarios, mediante una atención diurna de tipo rehabilitadora integral, sus servicios de terapia ocupacional con la finalidad de que cada persona pueda alcanzar, dentro de sus posibilidades y a través de un programa individual, su máxima integración social”.

De acuerdo a esta definición, los centros ocupacionales de ASPACE organizan sus actividades alrededor de tres tipos de programas:

## •PROGRAMA DE AJUSTE PERSONAL Y SOCIAL

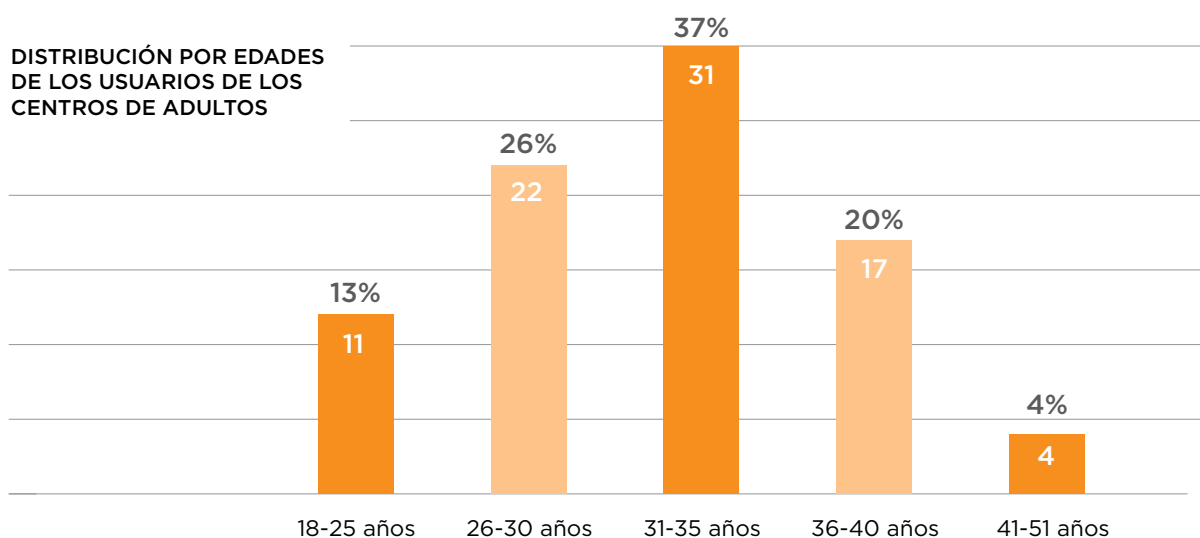
Engloba aquellas actividades dirigidas a la adquisición de hábitos de autonomía personal y social. Son actividades relacionadas con la socialización y comunicación.

## •PROGRAMA DE OCUPACIÓN TERAPÉUTICA

Tiene como objetivo desarrollar habilidades, hábitos y destrezas de los usuarios con el fin de adaptarse eficazmente en su entorno. Comprende tanto el trabajo directo de hábitos conductuales (puntualidad, responsabilidad, orden, organización, ritmo) como las actitudes y el autoconocimiento.

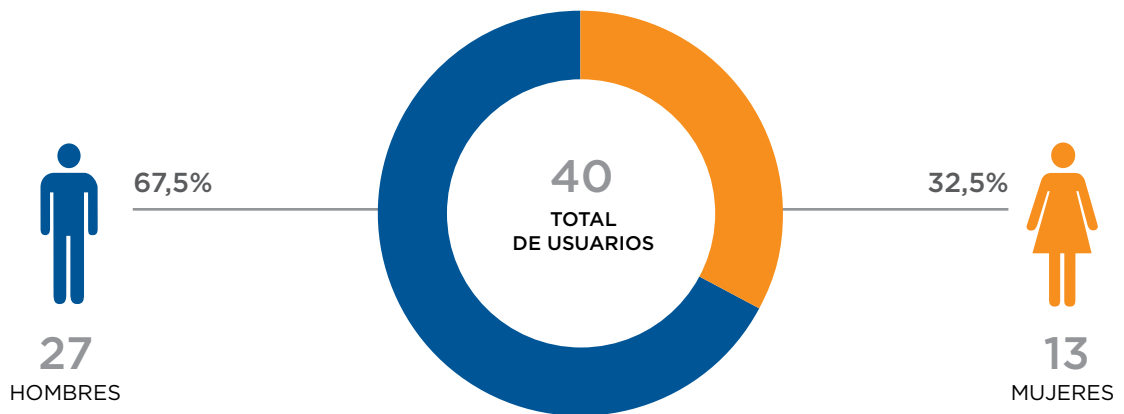
## •PROGRAMA DE REHABILITACIÓN

Un equipo de profesionales de múltiples disciplinas lleva a cabo una serie de actividades de rehabilitación, como actividades de fisioterapia, terapia ocupacional, deporte orientado a la rehabilitación, logopedia y actividades acuáticas.





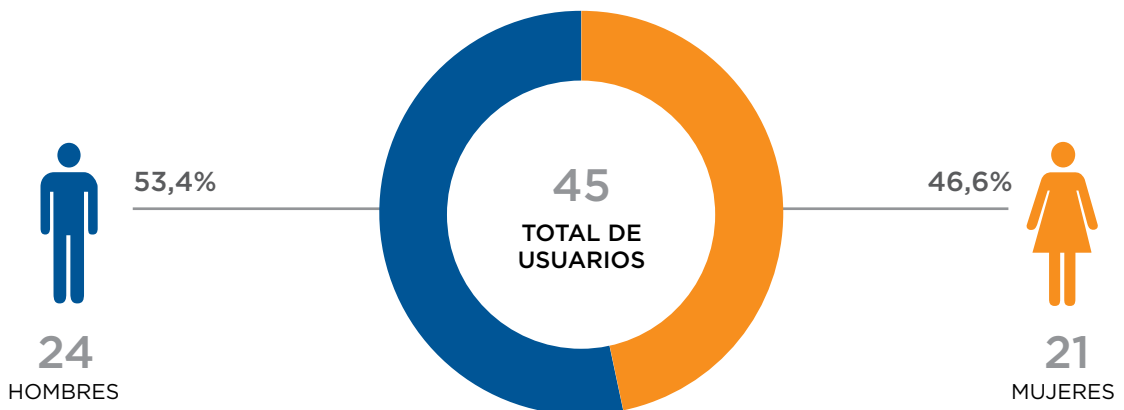
USUARIOS POR SEXOS DEL CENTRO DE TERAPIA OCUPACIONAL DE POBLENOU



DISTRUBUCIÓN POR SEXO EN LOS CENTROS DE ADULTOS 2013



USUARIOS POR SEXOS DEL CENTRO DE INTEGRACIÓN SOCIAL DE BADALONA



# CTO

## CENTRO DE TERAPIA OCUPACIONAL ASPACE POBLENOU

### • PROGRAMA DE AJUSTE PERSONAL Y SOCIAL

Las acciones más representativas de este programa han sido:

- 1 - Grupo de manos, taller de habilidades de interacción y autonomía social. Taller de AVD –estética, taller sensorial y relajación.
- 2 - Salidas culturales al MNAC, Fábrica del Sol, al Auditori y al CaixaForum.
- 3 - Eventos culturales celebrados en el centro. Carnaval, la Castañada, Día de la Paz y la No Violencia, etc. Conferencias sobre temas relacionados con la revista del centro.

### • ACTIVIDADES DE OCUPACIÓN TERAPÉUTICA. ACTIVIDADES

#### - **Publicación anual de la revista *EP! ESTEM AQUÍ***

La publicación del número quince de la revista *Ep! Estem aquí* es el trabajo de todo un año, realizado con los usuarios que asisten al Centro.

El eje vertebrador de la revista es que sea una publicación que pueda interesar a todos, donde la temática y los artículos sean en función de los intereses de los usuarios y de su entorno. Cada sección de la revista ha sido trabajada como un área que un monitor ha programado y desarrollado en cada uno de los grupos del Centro.

Destacamos el trabajo realizado en la sección de ecología donde este año trabajaron las cinco energías alternativas y la bioconstrucción. Al final del área, los usuarios del Centro pudieron elaborar la maqueta de una “ecovivienda”.

#### - **Taller de musicoteràpia**

- Realización de una recopilación de canciones escogidas por los usuarios para hacer ejercicios de memoria, de canto, y de recuerdo de canciones y melodías significativas para ellos.

- Práctica instrumental: pequeñas improvisaciones musicales con instrumentos de percusión, teclado, xilófonos y voz, con el objetivo de disfrutar de la práctica musical así como realizar los movimientos para hacer sonar los instrumentos, mediante juegos musicales.

- Composición y grabación de una canción: escogiendo un tema significativo para cada canción hemos compuesto una canción (letra y música) utilizando la música como medio de expresión.

#### - **Celebración del decimoquinto aniversario del C.T.O. ASPACE Poblenou**

El año 2013 ha sido el año de celebración del decimoquinto aniversario de la inauguración del Centro de Poblenou. Por este motivo organizamos, durante la tercera semana de septiembre, diferentes actividades para conmemorar esta fecha: taller de memoria, taller de pasteles, Karaoke, espectáculo de animación a cargo de Marc Oriol, taller de creatividad... Esta celebración terminó con una exposición fotográfica que mostraba el recorrido de estos quince años a través de imágenes muy representativas.

#### - **Taller de Habilidades de Interacción y Autonomía Social**

El taller de HIAS es un espacio donde trabajamos la comunicación, las relaciones sociales y la autonomía social. Está dirigido por una logopeda y una terapeuta ocupacional.

Este año hemos trabajado una serie de temas y ejercicios orientados a mejorar, principalmente, el comportamiento propio y ajeno, valorando aspectos positivos y negativos, a conocer y a utilizar una amplia gama de recursos para ejercitar la asertividad y resolver conflictos, a formarse una imagen ajustada de sí mismo, de sus características y sus posibilidades, y a mejorar y/o mantener sus conocimientos en operaciones numéricas (sumas, restas y multiplicaciones).

# CIS

## CENTRO DE INTEGRACIÓN SOCIAL ASPACE BADALONA

### • PROGRAMA DE AJUSTE PERSONAL Y SOCIAL

Las acciones más representativas de este programa han sido:

- 1 - Talleres de teatro, talleres de actualidad, taller literario, de lectoescritura y de cálculo.
- 2 - Salidas culturales:
  - Museu Blau
  - Agència Catalana del Consum, donde participaron en el taller “¿Qué me pongo?”
- 3 - Eventos culturales realizados en el centro: Jocs Florals, Carnaval, la Castañada, etc.
- 4 - Talleres o rincones de trabajo: taller de compras; taller de centralita y encargos; taller de la “Marató de TV3”; taller de ajedrez; taller de habilidades sociales y taller de higiene y estética.

### • PROGRAMA DE OCUPACIÓN TERAPÉUTICA. ACTIVIDADES:

#### 1 - Área de radio

- Elaboración y grabación de un programa de radio con monográficos, entrevistas, música... realizado por los chicos del área, y que fue emitido en abierto en el Centro.

#### 2 - Cocina

- Taller “Ven a cocinar con nosotros” en el que amigos y familiares cocinaron con nosotros y nos transmitieron su conocimiento durante el “Taller de decoración con Fondant”.

#### 3 - Ecoaula

- Talleres de Jumping Clay y de Body Painting
- Creación de diferentes productos nuevos en el área relacionados con la estampación y decoración de diferentes tipos de materiales, como delantales, bolsas para pan, trapos de cocina, etc.
- Realización de un taller de papel reciclado para diferentes entidades, entre ellas la escuela Pere Claver, y los estudiantes del IMPO de Badalona.

#### 4 - Área de vídeo

- Participación en la 39ª edición del Festival Internacional de cortometrajes FILMETS, con la presentación a concurso del cortometraje “Colores”, creado por el grupo de vídeo.
- El grupo de chicos que participaron en el año anterior con el cortometraje “¿Y nosotros por qué no?”, asistieron como ponentes en las Jornadas de Intervención Sanitaria organizada por el IESS Maremar. También participaron como ponentes en la Facultad de Ciencias de la Salud de la Universidad Blanquerna.

# ASPACE LLAR

## SERVICIO DE OCIO Y RESPIRO FAMILIAR

425 demandas de asesoramiento e información atendidas

### VÍA DE ATENCIÓN



## SERVICIO DE APOYO Y ATENCIÓN A LAS FAMILIAS

Este servicio coordinó dos programas:

- Estancias de respiro familiar
- Días de respiro familiar

Número de estancias de fines de semana: **7 estancias**

Número de días de atención del programa *días respiro familiar*: **35 días**

Número de participantes del programa *días respiro familiar*: **45 participantes**

Número de turnos de vacaciones en los meses de julio y agosto: **2 turnos**

## SERVICIO DE OCIO

Este servicio gestiona diferentes programas:

### GRUPOS DE OCIO

En el año 2013 se han consolidado cuatro grupos que realizan varias actividades de carácter lúdico

### SERVICIO RESPIRO FAMILIAR

Servicio de respiro familiar en fin de semana, destinado a las familias que tienen un hijo/a a cargo con discapacidad, para evitar situaciones de estrés y sobrecarga familiar. También ofrecemos un espacio de ocio para las personas con discapacidad, en instalaciones adaptadas a sus necesidades.

En el año 2013 realizamos un total de **7 fines de semana** de respiro en el albergue L'esplai, del Prat de Llobregat, y contamos con **57 participantes y 29 monitores de apoyo**, entre todas las estancias.

### CASAL DE VERANO EN LA ESCUELA DE EDUCACIÓN ESPECIAL

El casal 2013 contó con un total de **38 participantes** y se realizó desde el 25 de junio al 26 de julio.

### PROMOCIÓN DEL VOLUNTARIADO

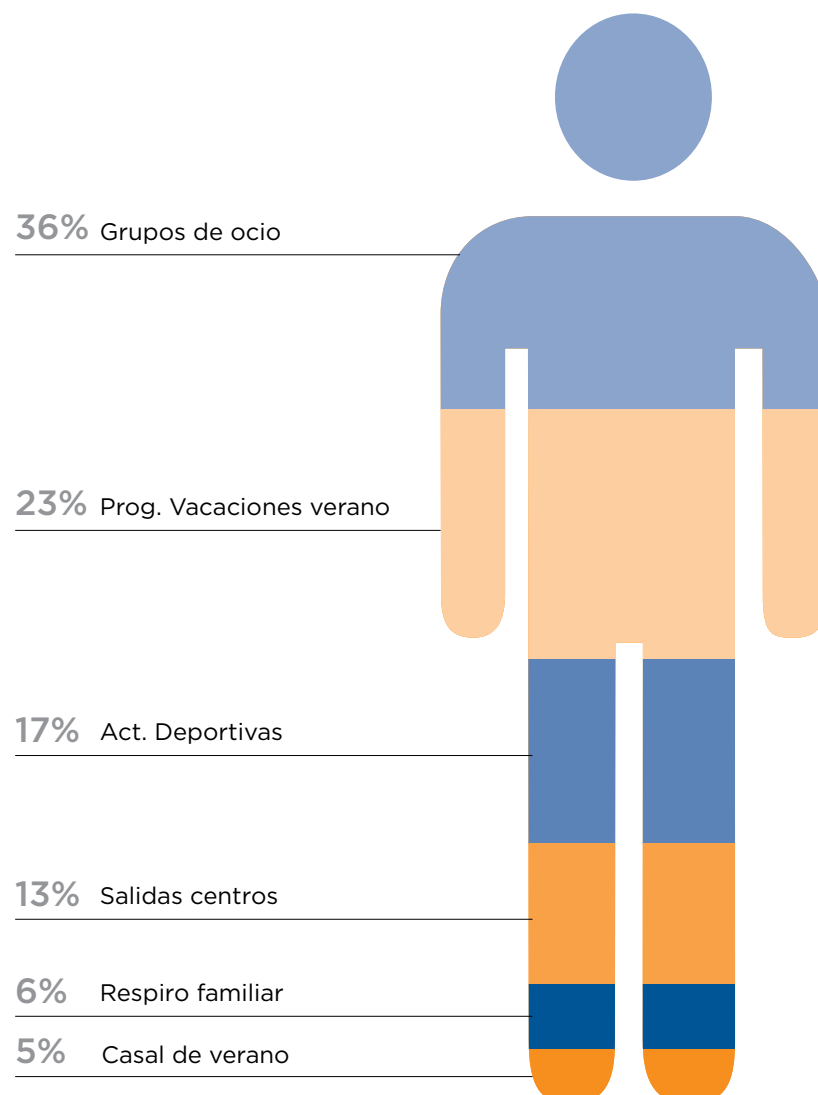
Nuestro programa de voluntariado 2013 se centró en dos funciones principales:

- 1 - La ampliación de la bolsa de voluntariado: se incorporaron **38 voluntarios**.
- 2 - La formación es un derecho de los voluntarios, y una obligación de nuestra entidad para preparar personas que cubran las necesidades de nuestros usuarios, garantizando la calidad y seguridad en las intervenciones, y favoreciendo las buenas prácticas.

EL AÑO 2013 SE HAN REALIZADO

**45 acciones** con el apoyo  
de **38 voluntarios**

PORCENTAJES SOBRE PARTICIPACIÓN DEL VOLUNTARIADO 2013



# DEPORTES

## ASPACE DEPORTES

El objetivo del servicio de deportes es integrar la actividad física en el conjunto de acciones que se llevan a cabo en el proceso de rehabilitación global de la persona.

### • ESCUELA DE EDUCACIÓN ESPECIAL

Los alumnos/as de nuestra escuela realizan actividades acuáticas en las Piscinas Bernat Picornell. También practican deportes como: esláalom, boccia (Escola Bosc), atletismo (Estadi Municipal d'Atletisme Joan Serrahima), fútbol y otros deportes con pelota. También continuamos trabajando la actividad acuática basada en el juego inspirada en el método Halliwick en el Club Deportivo Mediterráneo de Barcelona.

### • CENTROS DE ADULTOS

Centro de Integración Social ASPACE Badalona:

- **Actividad acuática en la Piscina Municipal Mireia Belmonte.**
- **Esláalom, boccia y popurrí de deportes (baloncesto, fútbol, cricket, deportes con ritmo...) en el Complejo Deportivo Municipal Mar Bella.**

Centro de Terapia Ocupacional ASPACE Poblenou:

- **Actividad acuática en el Complejo Deportivo Municipal Can Felipa.**
- **Boccia en el instituto Pere IV de Poblenou.**

### • QUEREMOS DESTACAR

La participación de los chicos y chicas del Centro de Integración Social de Badalona en un intercambio deportivo con la escuela ordinaria Era de Dalt (Tona) y con la escuela ordinaria Singuerlín (Santa Coloma de Gramenet), donde juntos practicamos los deportes de la boccia y el esláalom e intercambiamos experiencias deportivas.

# ASPACET

## CENTRO ESPECIAL DE EMPLEO

El Centro Especial de Empleo es una iniciativa social que tiene como objetivo formar e integrar laboralmente personas con parálisis cerebral y otras patologías afines, en diferentes ámbitos del trabajo. Los servicios de salud y de rehabilitación de ASPACE se encargan del Programa de ajuste personal y social de los trabajadores de ASPACET, con el fin de adaptarse al entorno social y laboral.

Actualmente, el Departamento de Empresa y Ocupación de la Generalitat de Catalunya, colabora a través de la subvención del coste salarial con el 50 % del salario mínimo interprofesional de algunos trabajadores del CEE.

El año 2013 se inició con el objetivo de mantener la actividad que el centro desarrolla. Este objetivo ha variado de visión y en el último trimestre, han empezado a abrirse nuevas áreas de negocio.

ASPACET ha continuado con su plantilla de 3 trabajadores con discapacidad con contrato fijo y en momentos puntuales se contrató de manera temporal otro trabajador con discapacidad.

Los trabajos que hemos hecho a lo largo de este año 2013 han sido trabajos relacionados con la reprografía y copistería, encuadernaciones, diseño gráfico, mailings manuales, trabajos de apoyo administrativo de actualización de datos, gestión de trámites, recepción de llamadas, secretaría técnica de congresos, mensajería de paquetes pequeños, o destrucción de documentación.

Durante el 2013 se han mantenido 8 clientes y se han hecho 6 de nuevos, respecto al año anterior. De los nuevos, destacamos la Agencia Catalana de Consumo e Intermón Oxfam.

La gran parte de los pedidos se han basado en la principal actividad del CEE: copistería y reprografía.

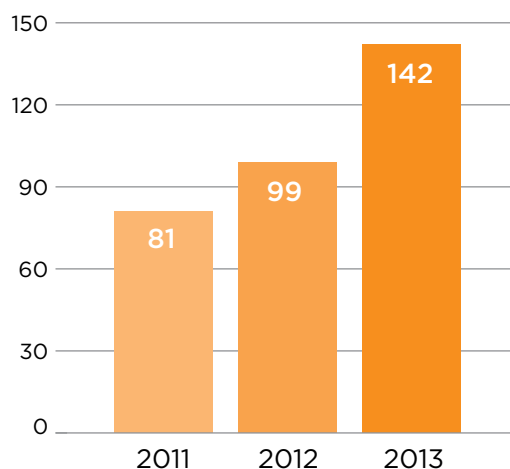
A pesar de que en número de clientes no hemos crecido de manera significativa, mencionar que sí lo hemos hecho en número de pedidos.

Cabe mencionar que este año se ha facturado un 12% más respecto al año pasado. El 90% de este dato corresponde a facturación interna y el 10% a externa.

Se valora positivamente que los clientes externos hayan confiado en nuestros servicios para realizar sus pedidos, a pesar de que éstos hayan sido de volumen inferior. Asimismo, se valora de manera positiva que el Centro Especial de Empleo sea un recurso propio de ASPACE que brinda un apoyo a cada uno de los servicios de la entidad, satisfaciendo a su vez parte de sus necesidades.

Nuestro objetivo para el 2014, es potenciar el CEE apostando por una línea de copistería más profesionalizada, potenciando la actividad de diseño gráfico y abriendo nuevas líneas productivas como son la limpieza y la lavandería. También se quiere incentivar la contratación indefinida de nuevo personal con discapacidad estableciendo un equipo más competitivo para alcanzar esta proyección futura.

NÚMERO DE PEDIDOS POR AÑO



Se ha incrementado en un **43%** el número de pedidos respecto al año anterior.

# CÓMO NOS COMUNICAMOS

## GRUPO REVISTA CONNEXIÓ ASPACE

Hace ya muchos años que nuestra revista está en marcha como órgano de expresión, con la voluntad de involucrar a todo aquél que quiera participar, desde personas con parálisis cerebral, familias, profesionales y personas de otros entornos.

Nuestra línea editorial está abierta, y nos gusta tratar temas de actualidad, de carácter social y de nuestro entorno, desde una perspectiva seria pero también con un toque de humor.

También nos gusta dar visibilidad a las actividades que se hacen en nuestra asociación, en ASPACE.

Como ya sabéis, desde la redacción os invitamos a participar en cualquier momento, ya sea con artículos, propuestas, ideas... Somos un grupo de 18 personas que trabajamos tanto presencialmente como a distancia, aprovechando las posibilidades que nos brinda la tecnología.





### OTRAS FORMAS DE COMUNICACIÓN



BOLETÍN TRIMESTRAL



DÍPTICO DEL CIM

AGENDA 2013



# AGRADECIMIENTOS

Queremos agradecer muy sinceramente la colaboración y apoyo que las siguientes personas, instituciones, entidades y empresas nos proporcionan:

## Patronos de Honor:

Sr. D. Jorge de Pallejá Ricart  
 Sr. Marcos Bernat Serra  
 Sr. Maurice Botton Carasso  
 Sr. José Esteve Cruella  
 Sra. M<sup>a</sup> del Carmen Trias del Romero  
 Sr. Joan Uriach Marsal  
 Sr. Antonio Vila Casas

## Ministerio de Sanidad, Servicios Sociales e Igualdad

## Generalitat de Catalunya:

Departament de Benestar Social i Família:  
 Institut Català d'Assistència i Serveis Socials  
 Secretaria de Joventut  
 Secretaria de Família  
 Institut Català de la Dona  
 Departament d'Economia i Coneixement  
 Departament d'Empresa i Ocupació  
 Departament d'Ensenyament  
 Departament de la Presidència  
 Secretaria General de l'Esport  
 Consell Català de l'Esport  
 Direcció General d'Atenció Ciutadana i Difusió  
 Departament de Salut  
 Consorci Sanitari de Barcelona

## Ajuntament de Barcelona

Institut Barcelona Esports  
 Institut Municipal de Persones amb Discapacitat

## Ajuntament de Sant Joan Despí

## Ajuntament de Badalona

## Diputació de Barcelona

Confederación ASpace  
 DINCAT  
 DKV Seguros y Reaseguros  
 Federació Catalana de Paràlisi Cerebral  
 Federació ECOM  
 Fundació Félix Llobet i Nicolau  
 Fundació La Caixa  
 Fundación ACS  
 Fundación Antoni Serra Santamans  
 Fundación Cruyff  
 Fundación M<sup>a</sup> Francisca de Roviralta  
 Fundación ONCE  
 Fundación Repsol  
 Giochi Preziosi España S.L.  
 Ibercaja Obra Social  
 Iberdrola  
 Laboratoris Esteve



# MEMORIA 2013

## **Centre Pilot Arcàngel Sant Gabriel**

C. Tres Pins, 31-35  
(Parc de Montjuic)  
08038 Barcelona  
Telf: 933258300  
Fax: 933258362  
aspace@aspace.cat

## **Centre de Desenvolupament Infantil i Atenció Precoç (CDIAP)**

C. Tres Pins, 31-35  
(Parc de Montjuic)  
08038 Barcelona  
Telf: 934248620  
Fax: 933258362  
cdiap@aspace.cat

## **Ambulatori ASPACE Bilbao**

C. Bilbao, 95-97  
08005 Barcelona  
Telf: 933075325  
Fax: 933074068

## **Ambulatori ASPACE Numància**

C. Numància, 139-141  
08029 Barcelona  
Telf: 934399038  
Fax: 933223050

## **Ambulatori ASPACE Badalona**

C. Marqués de Montrouig,  
58 entresòl  
08912 Barcelona  
Telf: 934605600  
Fax: 934601292

## **ASPACE Esports**

C. Tres Pins, 31-35  
(Parc de Montjuic)  
08038 Barcelona  
Telf: 934240903  
Fax: 933258362  
esports@aspace.cat

## **ASPACE Llar Poblenou**

C. Bilbao, 95-97  
08005 Barcelona  
Telf: 93 3074068  
lleure@aspace.cat

## **Centre Especial de Treball ASPACET**

C. Marc Aureli, 16 baixos  
08006 Barcelona  
Telf: 932003568  
Fax: 935311883  
aspacet@aspace.cat

## **Centre d'Integració Social Badalona**

C. Marqués de Montrouig,  
58-60 entresòl  
08912 Barcelona  
Telf: 934605600  
Fax: 934601292  
badalona@aspace.cat

## **Centre de Teràpia Ocupacional Poblenou**

C. Bilbao, 95-97  
08005 Barcelona  
Telf: 933075325  
poblenou@aspace.cat

## **Centre de Recursos i Ajuts Tècnics**

C. Numància, 137-139  
08029 Barcelona  
Telf: 934399038  
Fax: 933223050  
cra@aspace.cat

## **Escola d'Educació Especial**

C. Tres Pins, 31-35  
(Parc de Montjuic)  
08035 Barcelona  
Telf: 934240903  
Fax: 933258362  
escola@aspace.cat



Associació | Fundació  
de la Paràlisi Cerebral