

Pla de Prevenció de Riscos Laborals



INSTITUT ASPACE FUNDACIO PRIVADA
ASSOCIACIO PARALISI CEREBRAL (ASPACE)
CL Tres Pins 29- 31
08038 - BARCELONA

BARCELONA, a 16 de desembre de 2015

--	--

ÍNDEX

1. Dades d'identificació
2. Objecte
3. Descripció de les activitats empresarials
4. Política de Prevenció de Riscos Laborals
5. Objectius preventius
6. Organització dels recursos per al desenvolupament de les activitats preventives
 - 6.1. Estructura organitzativa de l'empresa
 - 6.2. Funcions i responsabilitats
 - 6.3. Sistemes de comunicació
 - 6.4. Modalitat d'organització preventiva
 - 6.5. Recursos disponibles
 - 6.6. Presència dels recursos preventius
7. Consulta i participació dels treballadors
 - 7.1. Delegats de Prevenció
 - 7.2. Comitè de Seguretat i Salut
8. Avaluació dels Riscos Laborals
9. Avaluacions d'actualització i seguiment
 - 9.1. Notificació i registre dels accidents i malalties professionals
 - 9.2. Investigació d'accidents i malalties professionals
 - 9.3. Inspeccions de seguretat
 - 9.4. Controls ambientals
 - 9.5. Controls de compres
 - 9.6. Contractació i col·locació
 - 9.7. Revisió de l'avaluació dels riscos laborals
10. Aplicació i coordinació de plans i programes
 - 10.1. Coordinació d'activitats empresarials
 - 10.2. Treballadors d'Empreses de Treball Temporal
 - 10.3. Coordinació amb el programa de manteniment preventiu
11. Prioritats i vigilància de l'eficàcia
 - 11.1. Prioritats en les activitats aplicables al Pla
 - 11.2. Prioritat de les mesures preventives, segons l'avaluació
 - 11.3. Verificació de l'eficàcia de les mesures preventives
 - 11.4. Revisions per la Direcció
 - 11.5. Auditories
12. Informació i formació
 - 12.1. Informació als treballadors
 - 12.2. Formació
 - 12.3. Instruccions i/o normes per al lloc de treball
 - 12.4. Estadístiques
13. Mesures d'Emergència
14. Vigilància de la Salut
15. Elaboració i registre de documentació
16. Programació Activitats Preventives
17. Consideracions finals

1. DADES D'IDENTIFICACIÓ

Empresa: ASSOCIACIO PARALISI CEREBRAL (ASPACE)
 C.I.F./N.I.F.: G08393936
 Empresa: INSTITUT ASPACE FUNDACIO PRIVADA
 C.I.F./N.I.F.: G63095376
 Centre de Treball: CL Tres Pins 29- 31
 08038- BARCELONA
 Núm. Contracte: 0801-071192-15-015-338
 Referència: 0851/BD04378022/PP

2. OBJECTE

En relació amb el contracte de referència, ASPY Prevenció ha procedit a elaborar el Pla de Prevenció de Riscos Laborals, que és l'eina a través de la qual l'empresa ha d'integrar l'activitat preventiva en el seu sistema general de gestió, comprnent tant al conjunt de les activitats com a tots els seus nivells jeràrquics.

3. DESCRIPCIÓ DE LES ACTIVITATS EMPRESARIALS

La descripció de l'empresa, la seva activitat productiva, el número i característiques dels centres de treball i el nombre de treballadors i les seves característiques amb rellevància en la prevenció de riscos laborals són els següents:

Descripció de l'empresa: Entitat sense ànim de lucre, és l'atenció integral a les persones amb paràlisi cerebral i altres patologies del desenvolupament, així com a les seves famílies. Aquesta atenció té un caràcter multidisciplinari i abasta els àmbits de la salut, educatiu i social, al llarg del cicle vital de les persones ateses, oferint una cartera de serveis ajustada a les necessitats de les persones i a criteris de sostenibilitat.

SOCIETAT	CENTRE DE TREBALL	ACTIVITATS/ DEPARTAMENTS	NOMBRE DE TREBALLADORS
INSTITUT ASPACE FUNDACIO PRIVADA + ASSOCIACIO PARALISI CEREBRAL (ASPACE)	CENTRE INTEGRAL MONTJUIC (CIM) c/ Tres Pins 29 Barcelona	Serveis Generals, Residència, Centre de Dia, Instal.lacions Esportives, Lleure i Respir	96
ASSOCIACIO PARALISI CEREBRAL (ASPACE)	CENTRE PILOT (CP) c/ Tres pins 31-35 Barcelona	Escola d'Educació Especial, Servei de Consulta externa i CDIAP i Administració	113
ASSOCIACIO PARALISI CEREBRAL (ASPACE)	Poble Nou c/ Bilbao 95- Barcelona	Centre de Teràpia Ocupacional Poblenou	17
ASSOCIACIO PARALISI CEREBRAL (ASPACE)	CRA c/ Numància 137- Barcelona	Centre de Recursos i Tecnologia de Suport	6
ASSOCIACIO PARALISI CEREBRAL (ASPACE)	Badalona c/ Marqués de Montroig, 58- Badalona	Centre d'Integració Social	18
INSTITUT ASPACE FUNDACIO PRIVADA	c/ Marc Aureli, 16 baixos - Barcelona	Centre Especial de Treball	3

Per les característiques personals o estat biològic conegut dels treballadors, en l'empresa:

	NO hi ha presència de treballadors especialment sensibles.
X	SÍ hi ha presència de treballadors especialment sensibles. (Veure l'annex TREBALLADORS ESPECIALMENT SENSIBLES).

4. POLÍTICA DE PREVENCIÓ DE RISCOS LABORALS

La política de prevenció de riscos laborals constitueix la declaració de principis i compromisos, així com els valors que han de dirigir l'acció preventiva a la integració d'aquesta en el conjunt d'activitats i nivells jeràrquics de l'empresa.

L'esmentada política ha d'estar signada pel gerent i ser difosa a tota l'organització amb la finalitat que tots els empleats la coneguin, entenguin i actuïn d'acord amb la mateixa.

Veure l'annex POLÍTICA DE PREVENCIÓ DE RISCOS LABORALS.

5. OBJECTIUS PREVENTIUS

Els objectius preventius han d'estar dirigits a millorar les condicions de treball i a elevar el nivell de protecció de la seguretat i la salut dels treballadors, promovent una millora contínua que tendeixi a disminuir la sinistralitat i en general els errors que limiten l'eficiència de l'activitat productiva.

La determinació d'objectius ha de realitzar-se a partir de l'estudi i anàlisi de la situació actual de l'empresa, amb la finalitat de prioritzar i optimitzar l'assignació dels recursos i esforços. Els objectius hauran de ser assolibles i mesurables, indicant els responsables i terminis per portar-los a terme.

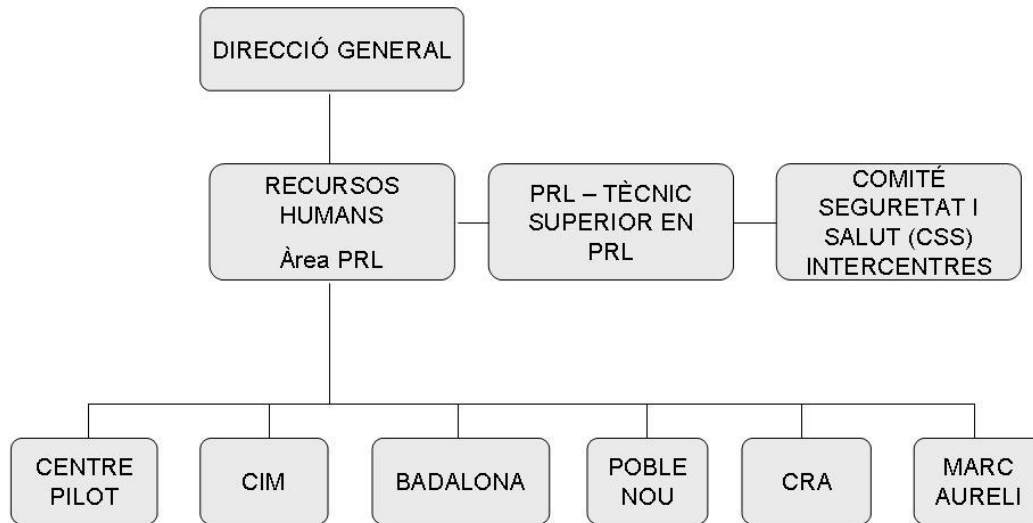
Els objectius en matèria de prevenció de riscos laborals, definits per la direcció de l'empresa, deuen integrar-se a la seva política estratègica juntament amb els altres objectius empresarials. En coherència amb els objectius, les diferents unitats establiran objectius específics anuals. S'efectuarà un seguiment del compliment dels objectius establerts, així com de les accions portades a terme per al seu èxit.

Els objectius establerts estan relacionats en l'annex OBJECTIUS PREVENTIUS.

6. ORGANITZACIÓ DELS RECURSOS PER AL DESENVOLUPAMENT DE LES ACTIVITATS PREVENTIVES

6.1. Estructura organitzativa de l'empresa

L'estructura organitzativa de l'empresa en relació amb la prevenció de riscos laborals és la següent:



6.2. Funcions i responsabilitats

Les funcions i responsabilitats que assumeix cadascun dels nivells jeràrquics de l'empresa en relació amb la prevenció de riscos laborals són les indicades en l'annex FUNCIONS I RESPONSABILITATS.

6.3. Sistemes de comunicació

Els conductes de comunicació interns de l'empresa en relació amb la prevenció de riscos laborals són els següents:

- Normes i instruccions de seguretat per a treballadors.
- Programes de formació.
- Lloc visible per tots els empleats (Taulell d'anuncis).
- Carta personal o procediment equivalent.
- Correu electrònic.
- Reunions periòdiques.

6.4. Modalitat d'organització preventiva

L'organització dels recursos necessaris per al desenvolupament de les activitats preventives de l'empresa es realitza mitjançant la modalitat indicada a continuació:

MODALITAT	
	Assumpció personal per l'empresari
	Treballador designat
	Servei de Prevenció propi
X	Servei de Prevenció aliè

6.5. Recursos disponibles

Els recursos humans, tècnics, materials i econòmics dels quals disposa l'empresa per a assolir els objectius establerts en matèria preventiva són els següents:

TIPUS DE RECURSOS	DESCRIPCIÓ
HUMANS	Personal amb funcions i responsabilitats definides en el Pla,
TÈCNICS	Procediments, instruccions
MATERIALS	Equips, instal·lacions
ECONÒMICS	Pressupost destinat a PRL, SPA

6.6. Presència dels recursos preventius

La presència de recursos preventius al centre de treball és una mesura preventiva complementària que té com finalitat vigilar el compliment de les activitats preventives en relació amb els riscos derivats de la situació que determini la seva necessitat per aconseguir un adequat control dels esmentats riscos.

Les activitats i processos desenvolupats per l'empresa i els riscos derivats dels mateixos:

X	NO requereixen la presència de recursos preventius al centre de treball.
	SÍ requereixen la presència de recursos preventius al centre de treball.

7. CONSULTA I PARTICIPACIÓ DELS TREBALLADORS

L'empresa compta amb representants dels treballadors per la qual cosa el dret de consulta i participació es canalitza directament a través dels propis treballadors.

7.1. Delegats de prevenció

Els Delegats de Prevenció, com representants dels treballadors amb funcions específiques en matèria de prevenció de riscos a la feina, col·laboren en l'aplicació del Pla de Prevenció realitzant les següents activitats:

- Recollir i rebre dels empleats informació sobre perills detectats durant la realització del treball, i comunicar- ho al nivell de gerència que correspongui.
- Practicar visites periòdiques als llocs de treball per tal de vetllar pel compliment de les instruccions i normes de seguretat.
- Establir contactes personals amb els treballadors sobre la importància de complir les normes i instruccions de seguretat, periòdicament i després d'un incompliment de la normativa.
- Participar activament en les campanyes de seguretat.
- Participar en els programes de formació inicial i periòdica per reforçar les actituds preventives.

Els representants dels treballadors han decidit escollir per i entre els seus membres a les següents persones en qualitat de Delegats de Prevenció:

Centre de Treball	Nom i cognoms
CENTRE PILOT (CP)	Aurora Folch Nuñez
ASPACE Poble Nou	Alfons de Robles Salas
ASPACE CRA	Mercè Daura Sánchez
ASPACE BADALONA	Eduardo Sánchez Gago

7.2. Comitè de seguretat i salut intercentres

El Comitè de Seguretat i Salut, com a òrgan paritari i col·legiat de participació destinat a la consulta regular i periòdica de les actuacions de l'empresa en matèria preventiva, està format pels Delegats de Prevenció i, en igual número, per l'empresari i/o els seus representants. La seva composició és la següent:

Delegats de Prevenció:

Nom i cognoms
Aurora Folch Nuñez
Mercè Daura Sánchez
Alfons de Robles Salas

Representants nomenats per l'empresa i ocupació:

Nom i cognoms	Ocupació
Marta Borràs i Balmes	Directora de Recursos Humans
M ^a Francisca Gimeno Esteve	Metgessa
Mar Martín Perea	Tècnica RRHH

8. AVALUACIÓ DELS RISCOS LABORALS

L'empresa disposa de l'avaluació de riscos de cada centre de treball, realitzada per ASPY Prevenció. S'ha utilitzat el procediment dels factors i agents de risc a la feina.

L'esmentada avaluació inclou les mesures i accions correctores dels riscos identificats, que seran adoptades per l'empresa per al seu control d'acord amb les prioritats establertes en el corresponent informe de Planificació de l'Activitat Preventiva

9. AVALUACIONS D'ACTUALITZACIÓ I SEGUIMENT

9.1. Notificació i registre dels accidents i malalties professionals

- Notificació oficial dels accidents de treball

Els accidents de treball s'han de notificar als òrgans competents a través dels sistemes de declaració de treballadors accidentats posats a disposició per la corresponent administració.

Els documents a complimentar són els següents:

- Comunicat d'accident de treball: per notificar els accidents de treball ocorreguts amb baixa mèdica. El termini màxim per a la notificació és de cinc dies hàbils, comptats des de la data en què es produeixi l'accident o des de la data de la baixa mèdica.
- Relació d'accidents de treball ocorreguts sense baixa mèdica: per notificar els accidents de treball que no han ocasionat baixa. Notificació mensual.

A més, els accidents ocorreguts al centre de treball o per desplaçament en jornada de treball que ocasionin mort o siguin greus o molt greus, o accidents ocorreguts al centre de treball que afectin a més de quatre treballadors, es comunicaran a l'Autoritat Laboral, en el termini màxim de 24 hores.

Així mateix, l'empresa ha de comunicar a ASPY Prevenció els danys a la salut derivats del treball, d'acord amb l'exigència establerta al Reial Decret 337/2010.

- **Notificació oficial de les malalties professionals**

La qualificació de les malalties com a professionals correspon a l'entitat gestora respectiva, sense perjudici de la seva tramitació com a tals per part de les entitats col·laboradores (Mútues d'accidents de treball i malalties professionals de la Seguretat Social) que assumeixin la protecció de les contingències professionals.

L'obligació d'elaborar i tramitar el comunicat de malaltia professional correspon a l'entitat gestora o a la mútua d'accidents de treball i malalties professionals que assumeix la protecció de les contingències professionals.

L'empresa ha de facilitar a l'entitat gestora o a la mútua d'accidents de treball la informació que estigui en el seu poder i li sigui requerida per a l'elaboració del comunicat de malaltia professional.

- **Notificació Interna dels accidents**

La notificació interna d'accidents consisteix a comunicar de manera precisa, dins de l'àmbit de l'empresa, l'existència d'un accident. La seva importància està en el fet que possibilita la investigació de l'accident. Cal informar el moment del succés, lloc i conseqüències de les pèrdues.

Cal mantenir un registre de tots els accidents de treball i malalties professionals ocorreguts.

9.2. Investigació d'accidents i malalties professionals

La investigació dels accidents i de les malalties professionals consisteix a l'anàlisi dels fets que han produït un dany per a la salut dels treballadors a fi de determinar el conjunt de causes concurrents i establir les mesures de correcció aplicables per evitar la seva repetició.

Quan es produeixi una lesió o malaltia professional o apareguin indicis que les mesures de prevenció són insuficients cal portar a terme una investigació i redactar un informe per al seu registre.

En la realització de les investigacions dels accidents i malalties professionals han de participar des de l'inici els caps dels empleats, que han de treballar en la identificació de les causes dels danys a la salut i en la proposta i adopció de les mesures de prevenció.

9.3. Inspeccions de seguretat

Les inspeccions informals tenen com a finalitat promoure i utilitzar de manera adequada la informació sobre possibles perills que poden detectar els empleats al realitzar el seu treball habitual. Qualsevol treballador quan observa una situació de perill, ha d'informar de la mateixa al personal responsable.

Les inspeccions planificades de parts crítiques consisteixen en examinar de manera sistemàtica aquells elements o components dels equips, instal·lacions i materials la fallida dels quals origina una probabilitat més gran de produir una pèrdua greu.

Les inspeccions de seguretat planificades generals tenen com finalitat la identificació de les condicions perilloses i actes insegurs, abans que es desencadenin accidents, permetent adoptar mesures correctores que evitaran la possibilitat del succés. La pràctica de la inspecció consisteix a efectuar un recorregut per l'àrea amb un enfoc ampli i integral per a la detecció de perills.

9.4. Controls ambientals

Les activitats i processos desenvolupats per l'empresa i els riscos derivats dels mateixos:

	NO requereixen la realització de controls periòdics ambientals.
X	SÍ requereixen la realització de controls periòdics ambientals.

S'han de realitzar els següents controls ambientals:

Lloc de treball	Agent o contaminant
Oficina	Il.luminació
Tots els llocs	Condicions termohigromètriques

9.5. Controls de compres

El control de les compres constitueix un sistema efectiu d'avaluar i controlar els riscos en els llocs de treball que es veuen afectats per l'elecció d'equips de treball, instal·lacions o productes químics, o per la contractació de serveis a altres empreses. Per això, amb la finalitat d'identificar i evitar possibles pèrdues potencials derivades de les compres, cal considerar el següent:

- Abans del contracte o compra per primera vegada de béns o serveis que afectin a la seguretat dels llocs de treball, han de considerar-se tots els aspectes relatius a la prevenció de riscos laborals i altra normativa vigent d'aplicació.
- Ha de sol·licitar-se als subministradors dels béns que vagin a adquirir-se (maquinària, instal·lacions, equips, substàncies i preparats perillosos, etc.) informació específica en matèria de prevenció, que inclourà, segons el cas:
 - Etiquetatge adequat i fitxes de dades de seguretat de les substàncies i preparats perillosos.
 - Marcat CE, declaració de conformitat i manual d'instruccions del fabricant quan s'adquireixin noves màquines.
 - Fullet informatiu dels equips de protecció individual.
- En el procés d'acceptació del producte ha de comprovar-se que el lliurament compleix amb les especificacions establertes en la comanda.

9.6. Contractació i col·locació

La pràctica de controls aplicats en el moment de la contractació d'empleats nous, o abans de traslladar-los a altres llocs de treball, permet l'avaluació dels riscos derivats de la incorporació de treballadors les característiques personals o estat biològic conegut dels quals els fan especialment sensibles a les condicions del lloc.

La contractació o recol·locació del tipus de treballadors relacionats a continuació ha de rebre un tractament especial d'acord amb la legislació vigent i aquests casos han de ser tractats de manera individualitzada:

- Dones embarassades o en període de lactància
- Menors

- Treballadors especialment sensibles

9.7. Revisió de l'avaluació dels riscos laborals

L'empresa revisarà l'avaluació dels riscos laborals en cas de:

- Deterioraments pel transcurs del temps dels elements que integren el procés productiu.
- Canvis en les condicions de treball (noves tecnologies, equips i productes, i modificacions del condicionament dels llocs de treball).
- Existència d'accidents o malalties professionals.
- Incorporació de treballadors especialment sensibles a les condicions del lloc.
- Els resultats de les activitats preventives i els controls periòdics practicats.
- Acord amb els representants dels treballadors
- Exigència de l'autoritat laboral competent.

10. COORDINACIÓ DE PLANS I PROGRAMES

10.1. Coordinació d'activitats empresarials

Quan els treballadors de l'empresa desenvolupin activitats en un centre de treball, propi o aliè, on concorrin treballadors d'altres empreses, s'han d'establir els mitjans de coordinació necessaris per garantir el compliment de la normativa sobre prevenció de riscos laborals.

La possible concurrència de treballadors de diverses empreses en un mateix centre de treball s'indica en el quadre següent:

COORDINACIÓ D'ACTIVITATS EMPRESARIALS	SÍ / NO
Treballadors d'altres empreses en centres de treball propis	SI
Treballadors de l'empresa en centres d'altres empreses	NO

Veure Registres de COORDINACIÓ D'ACTIVITATS EMPRESARIALS

10.2. Treballadors d'empreses de treball temporal

Els treballadors d'empreses de treball temporal, qualsevol que sigui la seva modalitat de contractació, han de disposar del mateix nivell de protecció de la seguretat i la salut que els restants treballadors de l'empresa.

Per al desenvolupament de les activitats i processos de l'empresa:

X	NO es recorre a la contractació de treballadors d'empreses de treball temporal
	SÍ es recorre a la contractació de treballadors d'empreses de treball temporal

10.3. Coordinació amb el programa de manteniment preventiu

El manteniment preventiu consisteix a actuar en els equips, instal·lacions o estructures, a través d'inspeccions o revisions, per evitar que es produeixi una parada per avaria o que existeixi una anomalia que afecti de manera significativa a la quantitat o qualitat del producte acabat, o a les condicions de seguretat derivades de la utilització de l'equip.

A més d'altres criteris relacionats amb la disponibilitat dels equips i els costos del manteniment, el programa de manteniment preventiu ha de tenir en compte altres circumstàncies:

- Un funcionament incorrecte de l'equip pot provocar condicions perilloses per a la seguretat dels treballadors
- Existeix reglamentació que obliga a practicar determinades inspeccions o revisions en els equips i instal·lacions.

Veure l'annex COORDINACIÓ AMB EL PROGRAMA DE MANTENIMENT PREVENTIU

11. PRIORITATS I VIGILÀNCIA DE L'EFICÀCIA

11.1. Prioritats en les activitats aplicables al pla

Les prioritats establertes per a la realització de les activitats preventives contingudes en el present pla de prevenció estan basades en el següent esquema:

1. Anàlisi inicial o diari de la situació de l'empresa
 - Avaluació inicial de riscos
2. Establiment de la política preventiva
 - Elaboració de la política de seguretat i salut
 - Difusió de la política de seguretat i salut
3. Organització dels recursos
 - Activitats per a la selecció de la modalitat preventiva i la seva funció.
 - Designació i funció dels Delegats de Prevenció.
 - Designació i funció dels membres del Comitè de Seguretat i Salut.
 - Assignació de responsabilitats en el desenvolupament de les activitats preventives (Gerència superior, intermèdia i de primera línia, treballadors, empleats amb funcions específiques en prevenció, serveis de prevenció aliens).
 - Formació en prevenció.
4. Planificació
 - Adopció de les mesures i accions preventives, d'acord amb el resultat de l'avaluació inicial de riscos i les avaluacions d'actualització i seguiment.
 - Establiment dels procediments per a la realització de les activitats preventives (notificació i investigació d'accidents, inspeccions de seguretat, etc.).
 - Elaboració del Pla d'emergència.
5. Control de les actuacions
 - Revisions per la gerència.
 - Activitats de control, incloses en els procediments establerts per a la realització de les activitats preventives.
 - Controls ambientals.
 - Auditoria externa reglamentària

11.2. Prioritat de les mesures preventives, segons l'avaluació

Les mesures i accions preventives a adoptar en l'empresa i la prioritat establerta per a la seva implantació es troben en l'avaluació dels riscos laborals i en la planificació de l'activitat preventiva, activitats elaborades per ASPY Prevenció

La prioritat en l'adopció de les mesures o accions preventives està determinada pel Grau de risc, estimat en el procés d'avaluació de riscos per a cada un dels factors i riscos associats:

- Grau de risc molt alt: Haurien d'adoptar-se mesures preventives immediatament. A l'espera d'una solució definitiva s'adoptaran mesures i accions temporals que disminueixin el grau de risc. S'implantaràn solucions definitives com més aviat millor.
- Grau de risc alt: Haurien d'adoptar-se mesures de manera urgent per controlar els riscos.
- Grau de risc moderat: Els riscos podrien ser tractats a curt o mitjà termini.
- Grau de risc baix o molt baix: Els riscos podrien ser acceptables o requerir controls periòdics o mesures a mitjà o llarg termini.

11.3. Verificació de l'eficàcia de les mesures preventives

La verificació de l'eficàcia es basa a comprovar el grau d'implantació de les mesures planificades, analitzant els resultats i posant de manifest la necessitat, si és necessari, de: realitzar una nova avaluació de riscos, completar o adoptar noves mesures preventives o de protecció, realitzar anàlisis de les condicions de seguretat en els llocs de treball, etc.

L'empresa verificarà l'eficàcia de les mesures adoptades d'acord amb l'avaluació de riscos.

11.4. Revisions per la direcció

El Pla de prevenció de riscos laborals ha de ser aprovat per la direcció de l'empresa, que ha de portar a terme una revisió completa del mateix per assegurar la seva adequació i eficàcia i el compliment de la política i objectius establerts.

Per deixar constància de la seva aprovació la direcció de l'empresa ha de signar el present Pla de prevenció en l'apartat previst per a això, al final del document.

11.5. Auditories

L'empresa, d'acord amb les seves característiques i amb la modalitat d'organització preventiva adoptada:

X	NO està obligada a sotmetre el seu sistema de prevenció al control d'una auditoria o avaluació externa.		
	Sí està obligada a sotmetre el seu sistema de prevenció al control d'una auditoria o avaluació externa. <table border="1" style="float: right; margin-left: 10px;"> <tr> <td>Termini:</td> </tr> <tr> <td>Periodicitat:</td> </tr> </table>	Termini:	Periodicitat:
Termini:			
Periodicitat:			

Abans de finalitzar el termini establert reglamentàriament l'empresa ha de sotmetre el sistema de prevenció al control o avaluació externa. Les auditories han de ser realitzades per persones o entitats especialitzades autoritzades per l'Autoritat laboral competent.

L'informe lliurat a l'empresa ha de reflectir els resultats de l'auditoria, que han d'estar a disposició de l'autoritat laboral competent i dels representants dels treballadors.

12. INFORMACIÓ I FORMACIÓ

12.1. Informació als treballadors

L'empresa ha de proporcionar la informació necessària als treballadors en relació amb els riscos generals i específics del lloc de treball, les mesures aplicables per al control dels esmentats riscos, i les mesures d'emergència adoptades per l'empresa.

La informació als treballadors es proporciona a través de sessions informatives i facilitant documentació.

Les fitxes informatives elaborades són les següents:

Auxiliar Encefalografia	Manteniment	Treballs d' Oficina
Auxiliar Grans-Mitjans-MTI-Cuina	Mestre Grans-Mitjans-MTI	Piscina
Cuidador i/o auxiliar Residència	Metge	Poliesportiu CIM
Especialistes CDIAP-Consultes externes	Monitor	Psicòleg
Fisioterapeuta Grans-Mitjans-MTI	Monitor Esports	Psiquiatra
Fisioterapeuta Residència	Monitor Grans-Mitjans-MTI	Sala Multisensorial
Infermer – Auxiliar Clínica	Monitor Transport	Terapeuta ocupacional Grans-Mitjans-MTI
Infermer Residència	Musicoterapeuta	
Logopeda Grans-Mitjans-MTI	Neteja-bugaderia	

12.2. Formació

La formació als treballadors té com finalitat proporcionar la capacitat necessària per al desenvolupament del lloc de treball i provocar un canvi adequat de les actituds. D'aquesta forma s'aconsegueixen comportaments segurs en la realització del treball.

L'empresa ha de proporcionar als treballadors formació teòrica i pràctica suficient i adequada en matèria preventiva. La formació s'ha de centrar específicament en el lloc de treball o funció de cada treballador.

L'empresa ha de proporcionar formació adequada als diferents nivells de la gerència amb responsabilitats sobre el present Pla de Prevenció, amb la finalitat de proporcionar la destresa i els coneixements necessaris per a la seva aplicació.

Els empleats amb funcions específiques en prevenció han de rebre formació adequada amb la finalitat de proporcionar els coneixements i habilitats necessàries en el desenvolupament de les seves obligacions.

ASPY Prevenció ha proposat un pla de formació, acceptat per l'empresa, que preveu impartir la següent formació:

- Formació presencial a tots els treballadors sobre els riscos específics del lloc de treball.
- Accés, dels treballadors que s'estimi oportú, als cursos de formació on-line més adequats als riscos específics de cada lloc de treball.
- Formació pràctica d'extinció d'incendis.

12.3. Instruccions i/o normes per al lloc de treball

Les instruccions i normes de seguretat han de contenir pautes, guies i pràctiques de treball dirigides a evitar actes o comportaments insegurs dels treballadors.

Les instruccions per al lloc de treball són bàsiques per a la integració de la prevenció a nivell del treballador que executa les tasques que li han estat assignades, i a partir d'elles l'empresa ha d'exigir als treballadors el compliment de les seves obligacions laborals en matèria de prevenció.

Les normes generals de seguretat estan dirigides a tots els treballadors de l'empresa, mentre que les normes específiques de seguretat són d'aplicació a activitats i llocs de treball concrets.

Els treballadors han de ser instruits en les normes i rebre una còpia escrita del seu contingut. A més les normes han de col·locar-se en llocs on puguin ser vistes amb freqüència pels treballadors afectats, si pot ser pròximes als llocs de treball.

Les normes i instruccions de seguretat han de ser utilitzades en les accions de formació inicial i periòdica del personal de l'empresa.

El contingut de les normes i instruccions ha de revisar-se periòdicament, tenint en compte la informació obtinguda en les accions formatives periòdiques, els canvis introduïts en els llocs de treball, i l'experiència en l'aplicació d'altres activitats del programa preventiu.

12.4. Estadístiques

La recopilació de dades relatives als accidents de treball i malalties professionals permetrà el càlcul d'indicadors de la sinistralitat de l'empresa, que han de ser informats als treballadors com indicador del resultat de l'acció preventiva desenvolupada a l'empresa.

L'anàlisi posterior d'aquestes dades podrà orientar l'adopció de les mesures preventives més apropiades.

L'empresa elaborarà o sol·licitarà a la seva Mútua d'Accidents de Treball un informe anual de sinistralitat que es donarà a conèixer als representants dels treballadors.

13. MESURES D'EMERGÈNCIA

Les possibles situacions d'emergència que puguin produir-se en l'empresa han d'estar identificades, per tal d'adoptar les mesures necessàries per garantir, en cas d'emergència, la intervenció i control de manera ràpida i eficaç, en particular en matèria de primers auxilis, lluita contra incendis i evacuació dels treballadors, tenint en compte la mida, activitat i possible presència de persones alienes al centre.

L'empresa disposa o està elaborant informes de Mesures d'emergència per a cada centre realitzats per ASPY Prevenció.

Per a la implantació de les mesures d'emergència s'han de dur a terme les següents activitats:

- Reunions informatives.
- Realització de simulacres d'evacuació periòdics.
- Investigació de sinistres.
- Programació anual de les operacions de verificació i manteniment dels mitjans de protecció.

14. VIGILÀNCIA DE LA SALUT

La vigilància de la salut comprèn el conjunt d'aquelles activitats que, realitzades amb criteris d'eficàcia i efectivitat per personal sanitari degudament acreditat, estan dirigides a la millora de la salut dels treballadors i a la detecció de danys o possibles danys derivats de les condicions de seguretat i higiene a la feina.

L'empresa, en funció dels riscos inherents al treball, ha de garantir la vigilància de l'estat de salut dels treballadors, les activitats les desenvolupa ASPY Prevenció.

Les activitats de vigilància de la salut inclouran:

- Exàmens de salut específics segons el risc laboral.

Constaran de les intervencions bàsiques i selectives per risc laboral i personal.

Les intervencions bàsiques estan compostes per l'historial clínic laboral, l'exploració clínic, l'exploració instrumental i el consell i assessorament sobre les conductes laborals.

Les intervencions selectives comprenen l'enquesta de salut i les proves complementàries.

Els exàmens de salut s'efectuaran:

- Periòdicament, per risc laboral.
 - Inicialment, per incorporació a l'empresa.
 - Després d'una reincorporació al treball després d'una absència prolongada per motius de salut.
 - Per canvi de lloc de treball.
 - Per canvi de les condicions de treball
 - En treballadors especialment sensibles, o en situacions especials.
- Realització d'exploracions complementàries en funció del risc laboral al qual està exposat el treballador, amb la corresponent valoració mèdica de la prova.
 - Estudis epidemiològics.

- Control sanitari de l'empresa.
- Informació a les Autoritats Sanitàries.

15. ELABORACIÓ I REGISTRE DE DOCUMENTACIÓ

S'elaborarà i registrarà la documentació necessària que caldrà conservar a disposició de l'Autoritat Laboral i/o Sanitària competents.

Es requereix, en general, posseir els diferents documents acreditatius i justificatius que avalin l'efectiva realització de les diferents activitats preventives que conté la LPRL i el RSP i la resta de la normativa aplicable a cada empresa d'acord amb la seva activitat específica.

Es destaquen els següents:

- Pla de Prevenció de Riscos Laborals.
- Avaluació dels Riscos.
- Planificació de l'Activitat preventiva.
- Mesures de prevenció i protecció a adoptar.
- Control dels Equips de protecció individual.
- Controls periòdics de les condicions de treball i de l'activitat dels treballadors.
- Informe global de les conclusions derivades dels exàmens de salut específics dels treballadors, en relació amb l'aptitud per realitzar el seu treball.
- Relació d'accidents de treball i malalties professionals que hagin causat al treballador una incapacitat laboral superior a un dia de treball.
- Investigacions d'Accidents.
- Mesures d'emergència.
- Documents relatius a la consulta i participació dels treballadors: Actes de Comitè de Seguretat i Salut, notes informatives.

16. PROGRAMACIÓ D'ACTIVITATS PREVENTIVES

Per establir un ordre de prioritats, orientat a desenvolupar progressivament totes les activitats preventives en l'empresa, s'ha previst el seguiment de l'itinerari preventiu que es detalla a continuació.

Com a complement i/o actualització del present itinerari preventiu, ASPY Prevenció elabora anualment l'informe de Programació d'Activitats de Prevenció Tècnica, on es relacionen les activitats preventives concertades per l'empresa i es detalla el període previst de realització.

ITINERARI PREVENTIU

A) Relació d'activitats bàsiques per articular la prevenció de riscos laborals en l'empresa:

	2015	2016	2017
ACTIVITATS A REALITZAR INICIALMENT			
Pla de Prevenció de Riscos Laborals	1		
Avaluació dels Riscos Laborals	1		
Planificació de l'Activitat Preventiva	1		
Mesures d'Emergència		1	
Activitats de verificació associades a les activitats inicials			
Verificació del Compliment del Pla de Prevenció		1	
Verificació de l'Eficàcia de les Mesures Preventives		1	1
Verificació de la Implantació de les Mesures d'Emergència			1
ACTIVITATS A REALITZAR ANUALMENT			
Programació d'Activitats	1	1	1
Anàlisi Estadístic de Sinistralitat	1	1	1
Memòria Anual d'Activitats	1	1	1
ACTIVITATS A DESENVOLUPAR DE MANERA CONTÍNUA			
Formació	*	*	*
Informació als treballadors	*	*	*
Investigació d'Accident de Treball / Malaltia Professional	*	*	*
Control de Condicions de Treball		1	1

* : Activitat a realitzar segons necessitats

B) Activitats de Vigilància de la Salut:

	2015	2016	2017
ACTIVITATS DE VIGILÀNCIA DE LA SALUT			
Planificació de la Vigilància de la Salut	1	1	1
Memòria de la Vigilància de la Salut	1	1	1
Estudi Epidemiològic	1	1	1
Exàmens de Salut	*	*	*

* : Activitat a realitzar segons necessitats

C) Relació d'activitats a desenvolupar en funció dels riscos identificats:

	2015	2016	2017
Avaluacions higièniques d'agents físics			
Avaluacions higièniques d'agents físics: detecció de necessitats			
Avaluació Higiènica d'exposició al soroll			
Avaluació Higiènica d'exposició a vibracions			
Avaluació Higiènica d'exposició a il·luminació			
Avaluació Higiènica d'exposició a ambient tèrmic			
Avaluació Higiènica d'exposició al fred			
Avaluació Higiènica d'exposició a camps electromagnètics			
Avaluació Higiènica d'exposició a emissions radioelèctriques			
Avaluació Higiènica de condicions termohigromètriques			
Avaluacions higièniques d'agents químics			
Avaluacions higièniques d'agents químics: detecció de necessitats			
Avaluació Higiènica d'exposició a contaminants químics			
Avaluació Higiènica de qualitat de l'aire en interiors			
Avaluació Higiènica d'exposició a plom			
Avaluació Higiènica d'exposició a pols segons la ITC. 2.0.02 de Minería			
Avaluació Higiènica d'exposició a amiant			
Avaluacions de factors ergonòmics			
Avaluacions ergonòmiques: detecció de necessitats			
Avaluació Ergonòmica sobre manipulació manual de càrregues			
Avaluació Ergonòmica de moviments repetitius (RULA)			
Avaluació Ergonòmica de moviments repetitius (Índex d'Esforç)			
Avaluació Ergonòmica de la càrrega postural			
Avaluació Ergonòmica sobre empenta i arrossegament manual de càrregues			
Avaluació Ergonòmica sobre Pantalles de Visualització de Dades (PVD)			
Avaluació Ergonòmica sobre càrrega física metabòlica			
Avaluacions de factors psicosocials			
Avaluacions de factors psicosocials: detecció de necessitats			
Avaluació de Factors Psicosocials			
Avaluacions de factors de seguretat			
Avaluacions de factors de seguretat: detecció de necessitats			
Pla d'Autoprotecció			
Simulacre d'emergència			
Anàlisi d'Equips de Treball			
Anàlisi d'Equips de Protecció Individual			
Anàlisi d'Instal·lacions Elèctriques de Baixa Tensió			
Document de protecció contra explosions			
Pla de Seguretat i Salut			
Activitats de gestió			
Activitats de Gestió de la Prevenció: detecció de necessitats			
Instruccions i/o Normes			
Procediments de Gestió de la Prevenció			
Procediments d'Operació i/o Tasca			
Assessorament i Consultoria en Gestió de la Prevenció			
Assessorament i Consultoria en Gestió dels Riscos			
Assessorament i Consultoria en Gestió de les Emergències			
Implantació d'un sistema de gestió de la prevenció de riscos laborals			

17. CONSIDERACIONS FINALS

Per tal de donar compliment al dret d'informació, consulta i participació dels treballadors, l'empresari o la persona en qui aquest delegui, haurà de posar en coneixement dels delegats de prevenció o, si no n'hi ha, dels representants dels treballadors, el contingut d'aquest document de pla de prevenció.

A l'informe es fa referència bàsicament a l'aplicació de la Llei de Prevenció de Riscos Laborals, i en el seu cas, de tècniques de gestió de la prevenció, introduint una sèrie d'activitats i tasques que són fonamentals.

Cal l'assumpció i l'impuls per part de la direcció de la empresa, de la Prevenció Integrada com model d'organització. Es recorda que ASPY Prevenció, és un òrgan consultor, de suport i assessorament, que es responsabilitza de la realització d'unes activitats determinades, perquè a posteriori l'empresa pugui gestionar correctament la Prevenció de Riscos Laborals.

L'objectiu ha de consistir a aconseguir l'assumpció de responsabilitats en Prevenció de Riscos Laborals per tots els treballadors de l'Empresa, d'acord amb el seu nivell jeràrquic, en base a l'estímul permanent i assessorament constant de la direcció de la empresa.

BARCELONA, a 16 de desembre de 2015

Maria Angeles Lagunas Gregorio
Llicenciatura en Ciències Químiques
Tècnic Superior en Prevenció de Riscos Laborals

Aprovat per la direcció de l'empresa

Firma i segell de l'empresa

Nom i cognoms del signant:

Càrrec del signant:

Data:

ANNEXOS

TREBALLADORS ESPECIALMENT SENSIBLES

Per les característiques personals o estat biològic conegut dels treballadors, la relació de llocs de treball ocupats per empleats amb característiques rellevants en la prevenció de riscos laborals són els següents:

Lloc de treball	Característica específica a considerar	Període
LOGOPEDA CDIAP	Embarassada	
PSICÒLOGA DEL CDIAP	Embarassada	
TREBALLADORA SOCIAL CDIAP	Embarassada	

Per a l'adequat control dels riscos particulars dels treballadors especialment sensibles, dones embarassades i menors, s'han d'aplicar procediments de gestió específics.

POLÍTICA DE PREVENCIÓ DE RISCOS LABORALS

ASPACE – ASSOCIACIÓ I FUNDACIÓ DE LA PARALISI CEREBRAL adopta el compromís d'aconseguir per als seus treballadors un nivell adequat de seguretat a la feina sense detriment de salut com a conseqüència d'aquest treball. Igualment pretén preservar la propietat i els processos enfront de possibles pèrdues.

Per portar a la pràctica aquest compromís s'adoptaran les mesures necessàries per a que les condicions de seguretat en els llocs de treball compleixin amb les normes establertes en la legislació i amb les pràctiques acceptades en la indústria.

Es mantindrà una atenció continuada a la identificació i eliminació de perills que puguin ocasionar lesions i malalties als empleats, incendis, pèrdues a la propietat o als processos.

ASPACE – ASSOCIACIÓ I FUNDACIÓ DE LA PARALISI CEREBRAL reconeix que el millor sistema per sustentar l'esforç preventiu és concebre la prevenció com alguna cosa intrínsec i inherent a totes les modalitats de treball. S'assignaran les responsabilitats en matèria preventiva de manera directa sobre les competències que cadascun tingui assignades en el desenvolupament del seu treball, de manera que s'aconsegueixi la integració de la prevenció en el conjunt d'activitats de l'empresa i a tots nivells jeràrquics: des dels nivells de gerència més alts fins a arribar a tots els treballadors.

Els diferents nivells de la gerència de ASPACE – ASSOCIACIÓ I FUNDACIÓ DE LA PARALISI CEREBRAL gestionaran la seguretat i salut de manera professional, aplicant les funcions pròpies de la seva responsabilitat (planificació, organització, direcció i control) per a l'administració de les activitats preventives que s'estableixin. Inclouran la prevenció en totes les activitats realitzades o ordenades i en totes les decisions que adoptin, i la integraran en les decisions sobre els processos tècnics, l'organització a la feina i les condicions de la seva prestació.

L'empresa disposa la confiança en tots els utilitzats per a la consecució del que s'exposa, en benefici de la prevenció que és una necessitat per a tots.

En _____ a ___ de _____ de 20 ____.

Signat:

OBJECTIUS PREVENTIUS

OBJECTIUS ESTRATÈGICS:

- Establir un Sistema de Gestió de Prevenció de Riscos Laborals (SGPRL) i implantar els procediments reglamentàriament establerts.
- Que els treballadors de l'empresa entenguin que el treball ben fet a totes les nostres actuacions és fonamental per al nostre futur i només es considerarà com a tal quan estigui fet en les degudes condicions de seguretat.
- Controlar degudament que les empreses que ens presten serveis disposen d'un SGPRL eficaç i col·laborar, si és possible, en la millora del mateix.

OBJECTIUS ESPECÍFICS:

OBJECTIU	RESPONSABLES	TERMINI
Actualitzar l'avaluació de riscos en totes les àrees i llocs de treball, prendre les mesures pertinents i planificar les accions necessàries per al seu control.		
Basant-se en els resultats de l'avaluació de riscos, elaborar un pla formatiu.		
Dissenyar i implantar procediments per a: la investigació d'accidents/incidents i la revisió periòdica dels llocs de treball.		
Revisar i actualitzar el Pla d'Emergència i Evacuació. Realitzar pràctiques de maneig d'extintors.		
Senyalitzar els riscos en els llocs de treball.		
Definir els EPI que s'utilitzaran en cada tasca.		

FUNCIONS I RESPONSABILITATS

Director General

- Elaborar una política general de seguretat i salut. Establir els mitjans per assegurar que sigui distribuïda, entesa, aplicada i mantinguda al dia per tots els membres de l'organització.
- Incloure la prevenció de riscos en totes les reunions generals.
- Considerar el rendiment en prevenció com a elements importants al valorar al personal per a la seva promoció.
- Complir i fer complir les disposicions legals d'aplicació, així com les normes, instruccions i procediments interns que l'empresa hagi establert.
- Col·laborar amb el Servei de Prevenció per aconseguir els objectius proposats en prevenció.
- Portar a terme revisions periòdiques completes del Pla de Prevenció.
- Totes aquelles responsabilitats que s'assenyalen específicament a cadascun dels procediments als quals fa referència el present Pla de Prevenció.

Responsable de Centre / Responsable de Servei

- Conèixer i informar dels riscos que suposa la realització del treball que es desenvolupa a l'àrea de la seva competència i responsabilitat, així com de les mesures de prevenció i protecció que s'han d'adoptar.
- Assegurar-se que els treballadors sota la seva responsabilitat disposen de tots els mitjans i equips necessaris, i que les condicions de treball són segures.
- Detectar els possibles necessitats de formació del seu personal en aquesta matèria, proposant i planificant accions concretes.
- Vetllar i exigir que tots els treballs es realitzin seguint les mesures de prevenció i protecció establertes i d'acord amb el bon criteri professional.
- Participar en totes les activitats preventives que es porten a terme relacionades amb el seu àmbit d'actuació.
- Suspendre qualsevol activitat que suposi un risc greu i imminent que ell mateix no pugui solucionar, i informar d'això a la persona responsable perquè prengui les mesures més adequades per a la prevenció i protecció dels treballadors.
- Portar a terme visites de seguretat periòdiques per inspeccionar les àrees de treball.
- Conèixer els riscos i les mesures de prevenció i protecció a adoptar, i informar als treballadors.
- Exigir que el treball es porti a terme d'acord amb les normes de seguretat i procediments existents.
- Participar i col·laborar en les activitats preventives que es realitzin dins de la seva àrea d'actuació.
- Comunicar al seu superior jeràrquic els perills que ells mateixos hagin detectat o que siguin informats pels treballadors de la seva àrea de responsabilitat.
- Totes aquelles responsabilitats que s'assenyalen específicament a cadascun dels procediments als quals fa referència el present Pla de Prevenció.

Directora de RRHH

- Promoure la realització de les activitats del Pla entre els treballadors i els diferents nivells de gerència que ha d'aplicar-lo.
- Controlar els resultats i el compliment de les activitats del programa.
- Col·laborar amb la gerència superior en les revisions periòdiques del Pla.
- Requerir la col·laboració d'entitats externes per desenvolupar aquelles funcions en les quals no disposi de capacitat o mitjans necessaris.
- Actuar com peça de coordinació entre l'empresa i els Serveis de Prevenció aliens, facilitant a aquests tota la informació necessària per a la correcta realització de les activitats preventives concertades amb els mateixos.

- Totes aquelles responsabilitats que s'assenyalen específicament a cadascun dels procediments als quals fa referència el present Pla de Prevenció.

Tots els empleats

- Complir les normes establertes en l'empresa, les instruccions rebudes dels superiors jeràrquics i els senyals existents. Preguntar al personal responsable en cas de dubtes sobre el contingut o forma d'aplicació de les normes i instruccions, o sobre qualsevol dubte relatiu a la manera de desenvolupar el seu treball.
- Adoptar totes les mesures de prevenció pròpies de la professió o ofici desenvolupat.
- Informar immediatament al superior jeràrquic directe i al personal amb funcions específiques en prevenció sobre qualsevol condició o pràctica que pugui suposar un perill per a la seguretat i salut dels empleats.
- Utilitzar els equips adequats al treball que es realitza tenint en compte el risc existent, utilitzar-los de manera segura, i mantenir-los en bon estat de conservació.
- Mantenir les àrees de treball netes i ordenades. Col·locar el que s'utilitza al lloc adequat.
- Notificar al superior jeràrquic directe i al personal amb funcions específiques en prevenció sobre l'acudit d'accidents i incidents potencialment perillosos.
- Utilitzar i ajustar, alterar o reparar l'equip només si està autoritzat.
- No anul·lar, utilitzar correctament i conservar en bon estat els equips i dispositius de seguretat, en particular els de protecció individual.
- Cooperar amb l'empresa a totes aquelles activitats destinades a la prevenció de riscos laborals.
- Cooperar en les tasques d'extinció d'incendis, evacuació en cas d'emergència i salvament de les víctimes en cas d'accident.
- Totes aquelles responsabilitats que s'assenyalen específicament a cadascun dels procediments als quals fa referència el present Pla de Prevenció.

COORDINACIÓ D'ACTIVITATS EMPRESARIALS

Treballadors d'altres empreses en centres de treball propis

S'establiran els mitjans de coordinació necessaris en la realització de les següents activitats en les quals està prevista la participació d'empleats d'altres empreses:

- EMPRESA DE NETEJA
- EMPRESA DE CATERING (CIM)

S'adoptaran les següents mesures de coordinació per a l'aplicació de la normativa sobre prevenció de riscos laborals:

- S'informarà a les empreses concurrents sobre:
 - Els riscos propis del centre que poden afectar-los.
 - Les mesures preventives d'aquests riscos.
 - Les mesures d'emergència.
 - Els accidents ocorreguts per activitats concurrents.
 - Les situacions d'emergència, amb caràcter immediat.
- Es proporcionarà informació per escrit en cas de riscos greus o molt greus.
- Es proporcionarà a les empreses concurrents instruccions relatives a:
 - La prevenció de riscos existents al centre.
 - Les mesures d'emergència.

Amb caràcter complementari, a més dels requisits legals, podran indicar-se activitats de coordinació més específiques.

- Amb anterioritat a l'inici del treball dels empleats d'altres empreses es mantindrà una reunió entre els responsables en prevenció en la qual s'informarà i proporcionarà les instruccions adequades a les empreses que prestin serveis al centre de treball sobre:
 - riscos existents,
 - mesures de protecció i prevenció,
 - mesures d'emergència.
- Es sol·licitarà a l'empresa contractada la manera en que es traslladarà la informació als seus treballadors.
- Si l'activitat dels treballadors de l'altra empresa constitueix un risc per als treballadors de la pròpia empresa s'establiran les mesures de coordinació per al seu control.
- A través de reunions periòdiques es realitzarà un seguiment de les mesures de coordinació establertes entre les empreses, que inclouran entre d'altres els següents punts:
 - El grau de compliment de les normes.
 - Anàlisis dels accidents o incidents ocorreguts.
 - Canvis en les condicions de treball.
 - Incorporació de nous treballadors.
- Els responsables de l'àrea supervisaran el treball realitzat pels empleats d'altres empreses, i informaran periòdicament al responsable en prevenció.

- En cas de detectar l'incompliment de la normativa el responsable de l'àrea advertirà verbalment a l'empleat. La reincidència en l'incompliment serà comunicada pel responsable de prevenció a l'empresa a la qual pertany. Posat cas que l'incompliment suposi un risc de pèrdua greu s'adoptaran les mesures oportunes per impedir que continuï realitzant el treball.

INSTRUCCIONS I/O NORMES PER AL LLOC DE TREBALL

Les instruccions i normes han de contenir, en general, aspectes relatius a:

- L'ús adequat dels equips, màquines, aparells, substàncies i preparats químics, o qualsevol altre mitjà utilitzat en el desenvolupament de l'activitat.
- La utilització correcta dels mitjans i equips de protecció proporcionats per l'empresari.
- Els equips de protecció individual:
 - La seva utilització i manteniment correcte.
 - La col·locació al lloc indicat després de la seva utilització.
 - La necessitat d'informar al superior jeràrquic directe de qualsevol dany, defecte o anomalia que pugui comportar una pèrdua de la seva eficàcia protectora.
- La utilització correcta dels dispositius de seguretat.
- L'obligació d'informar al superior jeràrquic directe sobre qualsevol situació que suposi un risc per a la seguretat i salut dels treballadors.
- La cooperació amb l'empresari perquè les condicions de treball siguin segures.

L'empresa disposa de les següents instruccions i/o normes:

Instrucció / Norma	Lloc de treball
Ordre i Neteja	

COORDINACIÓ AMB EL PROGRAMA DE MANTENIMENT PREVENTIU: CIM

L'empresa disposa d'un programa de manteniment preventiu, el qual es basa en la pràctica d'inspeccions i revisions periòdiques per a la detecció i correcció de condicions perilloses o que conduïrien a fallides i aturades imprevistes.

Del conjunt d'inspeccions i revisions reglamentàries que es practicaran en els equips i instal·lacions de l'empresa es destaquen els següents:

Centre de treball	Equip / Instal·lació	Empresa Responsable	Periodicitat
CIM	Instal·lació Grup Electrogen	Atrian	Anual
CIM	Instal·lació de Gas Natural	Atrian Technical Services	Anual
CIM	Caldera	Atrian Technical Services	Anual
CIM	Centre Transformació A.T.	Atrian Technical Services	Anual
CIM	Ascensors	Orona	Trimestral
CIM	Enllumenat d'emergència	Atrian Technical Services	Anual
CIM	Instal·lació Elèctrica interior	Atrian Technical Services	Anual
CIM	Enllumenat exterior	Atrian Technical Services	Anual
CIM	Instal·lació Climatització	Atrian Technical Services	Anual
CIM/	Sistema de detecció d'incendis	Atrian Technical Services	Trimestral
CIM/	Sistema d'extinció d'incendis	Atrian Technical Services	Trimestral
CIM	Tractament d'aigües piscina	ASPACE	Diària

